

期間限定特設サイト

『WEB企画展 さっぽろいきものがたり』

～知ろう!考えよう!私たちにできること～ 開催中



札幌にいる生き物や円山動物園で展示する動物から、生き物と私たち人間を取り巻く問題を知り、私たちにできることを考えてみましょう! 動画や参加型のコンテンツで自宅でも楽しめる内容となっていますので、WEBサイトにアクセスしてお楽しみください!!

第1話 ヒグマと人

ヒグマの体のつくりや行動から札幌のヒグマについて考えよう!

第2話 希少種と外来種

ニホンザリガニなどの希少種やアズマヒキガエルなどの外来種について紹介するよ!

第3話 気候変動と生き物

生き物を通して気候変動の影響について考えよう!

生き物を探してナチュラリストを目指そう in さっぽろ (2021年1月31日(日)まで)

札幌市内で昆虫、両生類、爬虫類、鳥類、ほ乳類を探し、写真を撮影して、生き物マップを完成させよう! 参加してくれた方には参加賞(先着200名)、たくさん投稿してくれた方には素敵なプレゼントがあります。

お問合せ先 主催:札幌市環境局環境都市推進部環境共生担当課 電話:011-211-2879(平日9時~17時)メール:biodiversity@city.sapporo.jp

Sapporo Maruyama Zoo

2020 Vol.171 秋号

さっぽろ 円山動物園 だより

編集・発行:札幌円山動物園 令和2年(2020年)10月21日発行

〒064-0959 札幌市中央区宮ヶ丘3番地1
TEL/011-621-1426 FAX/011-621-1428
http://www.city.sapporo.jp/zoo/

さっぽろ円山動物園だよりのナゾ~2020年秋号編~

【Step1. 歯の写真と役割を線で結びつけよ!】

	?	→	歯が弱い(弱くても困らない)
	☆	→	植物をすりつぶす
	△	→	犬歯で獲物を捕らえる
	○	→	齧ることに特化
	◇	→	
	!	→	
	\$	→	

【Step2. ナゾを解説せよ!】

Step1で引いた4本全てに囲まれしものが導くのは…?

- ありやぎのみを食べる生き物は歯が貧弱でも困らない -
- 歯は生命の維持にとってもじゅうよう -
- ワニは歯が抜けるとあたらしい歯がすぐに生えてくる -
- 歯は、一般に石灰化したかたいそしきできている -
- ネズミは前歯がいっしょう伸び続ける -

ナゾの答えは5文字!

□ □ □ □ □

答えを記入して、クイズに正解すると動物園センター総合受付で「動物カード」がもらえます! なお答えはHP、動物園だより冬号でもお知らせします。
※動物カードは枚数に限りがあるため、他の動物カードに変更となる場合があります。

●さっぽろ円山動物園だよりのナゾ~2020年夏号編~の答えは「シナガチョウ」です! 解説できたかな?

開園時間	3月1日~10月31日...午前9時30分~午後4時30分 11月1日~2月末日...午前9時30分~午後4時
休園日	毎月...第2、第4水曜日(祝日の場合は翌日) ※8月は5日、26日 4月・11月...第2水曜日を含むその週の月~金曜日 12月...29~31日
料金	大人年間パスポート/2,000円 団体(30名以上)/720円 大人/800円 高校生/400円 小人(中学生以下)/無料 駐車料金 普通車/1回700円

飼育動物数 (2020年7月末現在)		
哺乳類	55種	299点
鳥類	41種	160点
爬虫類	50種	296点
両生類	16種	249点
魚類	1種	5点
総計	163種	1,009点

札幌市円山動物園公式HP
http://www.city.sapporo.jp/zoo/
札幌市円山動物園 TEL011-621-1426



動物取扱業に関する表示
■氏名:札幌市円山動物園 園長 加藤 修
■事業所の名称:札幌市円山動物園
■事業所の所在地:札幌市中央区宮ヶ丘3番地1
■動物取扱業の種別(登録番号):展示(札幌七登録第437号)、販売(札幌七登録第1081号)、保管(札幌七登録第1082号)、貸出(札幌七登録第1083号)、訓練(札幌七登録第1084号)
■登録年月日:平成19年5月21日(展示)、平成24年5月21日(販売、保管、貸出、訓練)
■有効期間の末日:令和4年5月20日(展示、販売、保管、貸出、訓練)
■動物取扱責任者:山本秀明



歯は、一般に石灰化した硬い組織からできていて、主に食べ物をかみ砕くことに使われます。その他に、獲物をつかまえたり、食べ物をちぎったり、時には攻撃や身を守る時に武器として使うこともあります。歯は、動物が生きていくうえでとても重要なものなのです。種によってさまざまな特徴を持つ動物たちの歯のひみつを探ってみましょう。

「噛み切る」肉食獣
大きく発達した犬歯で獲物を捕らえます。また、上下にある裂肉歯と呼ばれる歯で肉を切り裂きます。

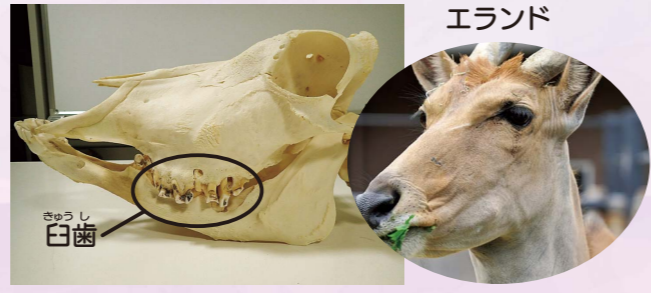


「齧る」齧歯類
齧ることに特化した長く鋭い切歯で、木の実や根、樹皮等を齧ります。この仲間の切歯は生涯伸び続けます。



いろいろな

「すりつぶす」草食獣
かたい植物もすりつぶすことができるように臼歯が大きく発達しています。



「歯が貧弱」貧歯目
歯がないか、あってもエナメル質がない種類の仲間です。主にアリや木の実を食べるため歯が弱くても困りません。



「鳥って歯はあるの？」
鳥にはくちばしがありますが、歯はありません。くちばしはエサを捕るだけではなく、羽の手入れや巣材を運ぶ等、手の代わりとして使い、形や大きさは食べるエサや捕り方によって様々です。それぞれがエサを捕りやすく食べやすいように工夫されたくちばしを持っています。

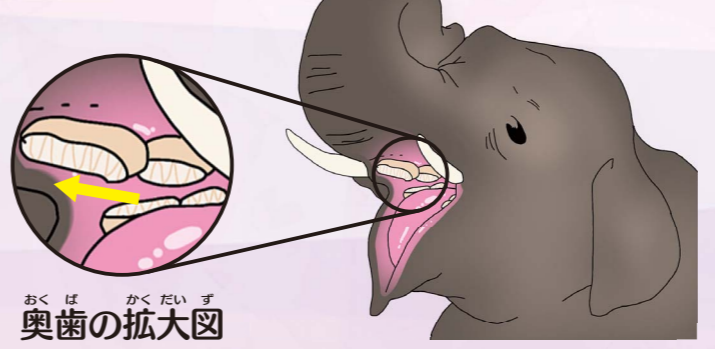


はか 生え変わる 歯

多くの哺乳類は、わたしたち人間と同じように乳歯から永久歯へ一度だけ歯が生え変わります。一方で、全く異なる生え変わり方をする動物や、歯が生え変わらない動物たちもいます。

ゾウ

一生のうちに5回生え変わります。古い歯が奥から生えてきた新しい歯に押し出されて抜けます。



ワニ

何度も歯が生え変わります。生えている歯の下には常に1~2本の歯が控えており、歯が抜けると新しい歯がすぐに生えてきます。



おはて獣医さん!

「伸び続ける歯」

げっ歯類のうち、ウサギやモルモットでは前歯(切歯)と奥歯(臼歯)が、リスやネズミでは前歯が一生伸び続けますが、硬い木の实や種をかじったり、奥歯をすりあわせるようにしてすりつぶすため、普段は丁度よい長さに保たれています。しかし、硬いものをあまり食べなかったり、歯が折れたりすると、1本の歯が異常に伸びてうまく噛み合わなくなってしまいます(不正咬合)。かみにくくなるだけでなく、伸びすぎた歯が口の中を傷つけたり、舌を動かしにくくなるので、えさが食べづらくなって、やせてきたり、傷から細菌が感染して膿がたまったりしてしまいます。こうなる前に、伸びすぎた歯は削らなくてははいけません。

まるやまどうぶつえん 飼育しているアメリカビーバーの「クロ」は、10年ほど前に上の切歯を根元で2本折ってしまい、そこから細菌が感染するのを予防するため2本とも抜いたところ、1本しか生えてこなくなりました。すると、下の切歯の一部が異常な伸び方をして、上の歯ぐきを傷つけるようになってしまいました。そのため、今でも2か月に1回、全身麻酔をかけて、グラインダー(小さな円盤状のこぎり)で下の切歯を削っています。

人間の虫歯も放置すると、そこから細菌が感染して、最悪の場合には全身に広がってしまう敗血症になることがあるそうです。歯のケアは大事ですね。

手術前

手術後

ビーバーの手術の様子