

さっぽろのおサイフ

札幌市の財政をわかりやすく解説します



さっぽろのおサイフについて考えてみませんか？

さっぽろのおサイフは、今後、人口減少や超高齢社会を迎える中で、社会保障に関する経費の増大や、古くなった公共施設の更新・耐震化などに対応しなければなりません。引き続き厳しい状況が見込まれるため、平成23年12月に策定した行財政改革推進プランを積極的に推し進め、収入・支出両面からの見直しを行ってまいりました。

札幌市の収入を増やすためには、新しい産業を育成し、文化芸術を発展させることや、札幌市の取組が民間活動を誘発し、ダイナミックな展開へとつながるような「きっかけづくり」をしていく必要があります。そしてなにより、市民・企業・行政みなで活力みなぎる元気なまちづくりを進め、より魅力あふれるまちにしていくことがとても大切です。

一方で、支出の面では、こうした厳しい状況であることをご理解いただいた上で、まちづくりにおいて何を大事にし、どういう順番で取り組んでいくか、といったお金の使い方について、市民の皆さん自身の選択が重要になってきます。

札幌市は、今後も市民の皆さんとお互いに力を出し合い「共に考え、共に悩み、共に行動する」ことを基本に、まちづくりを進めてまいります。

札幌市長 上田 文雄



札幌市のお金のことをきちんと理解して、自分たちが考えることが大切なんだね。

札幌国際芸術祭2014
 市民一人ひとりが創造性を発揮し、より魅力あるまちを目指す
 「創造都市さっぽろ」の象徴的な事業として、札幌国際芸術祭2014を開催します。
 開催期間 2014年7月19日(土)～9月28日(日) ホームページ <http://www.sapporo-internationalartfestival.jp/>

札幌市のホームページでは、財政状況等に関する資料を公表しています。

- 「札幌市の財政」 [札幌市の財政](http://www.city.sapporo.jp/zaisei/) 検索
- 「札幌市の宝くじ」 <http://www.city.sapporo.jp/zaisei/takara/> 札幌市の宝くじ 検索
- 予算の概要 9月 翌年度の予算編成方針
- 「札幌市債・IR」 <http://www.city.sapporo.jp/zaisei/shisai/> 札幌市債・IR 検索
- 決算の概要 9月 前年度の決算の概要
- 「札幌市の税金」 <http://www.city.sapporo.jp/citytax/> 札幌市 税金 検索
- 「財政のあらまし」 <http://www.city.sapporo.jp/zaisei/kohyo/pamph/aramashi/index.html> 財政のあらまし 検索

さっぽろのおサイフの

やりくりが大変だって聞くけど、
大丈夫なのかな？
工夫できることはないのかな？

さっぽろのおサイフを
いっしょに見ていこうね!



目次

- おサイフのしくみ..... 02
- そもそも予算って何？
- 札幌市の平成26年度の予算をみてみよう..... 03・04
- 札幌市の収入と支出①
- 札幌市の予算を家計に例えると・・・..... 05・06
- 札幌市の収入と支出②
- どうして借金するの？..... 07・08
- 市債発行の理由と市債残高
- おサイフの健康診断をしてみよう!..... 09
- 財政指標
- これから財政はどうなっていくの？..... 10
- 財政の見通し
- お金の使い方や集め方を見直していくよ..... 11
- 行財政改革推進プランの取組
- おサイフのためにわたしたちには何ができるのかな？..... 12
- みんなのできるまちづくりの例
- 市長になったつもりで、予算を配分してみよう!..... 13・14
- 予算編成シミュレーション

※資料中の金額は、原則として各計数ごとに四捨五入をして計算しています。
したがって、文中及び各表中の数値とその内訳の合計値とは一致しない場合があります。

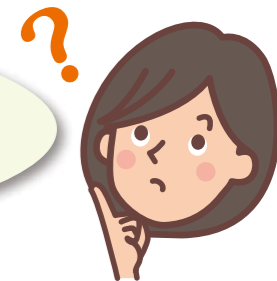
これからのみんなの生活に
かかわってくる大切なことだから
一緒に考えていきましょう!
それでは、はじめり、はじめり!



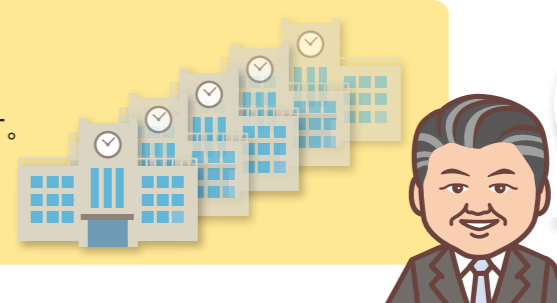
おサイフのしくみ

そもそも予算って何？

予算とは札幌市の1年間の収入(歳入)と支出(歳出)の計画のこと。
予算を見れば、この1年間、どれくらいの収入が見込めて、
何にいくら使うかがわかるんだ。



一般会計予算の**8,848億円**は
小学校442校分の建設費と同額です。
(小学校建設費 約20億円)
※26年1月時点の小学校数:204校



それでは、
平成26年度予算を
見てみましょう

おサイフ(会計)の種類は3種類あり、札幌市には合計15のおサイフ(会計)があります。

一般会計 平成26年度予算 8,848億円(平成25年度予算 8,524億円)
福祉や教育、道路整備など、行政の基本的な事業の会計

特別会計 平成26年度予算 3,607億円(平成25年度予算 3,518億円)
国民健康保険や介護保険のように保険料を徴収している事業など、一般会計と区別する必要がある事業の会計

- 土地画整理会計
- 駐車場会計
- 母子寡婦福祉資金貸付会計
- 国民健康保険会計
- 後期高齢者医療会計
- 介護保険会計
- 基金会計
- 公債会計

企業会計 平成26年度予算 2,908億円(平成25年度予算 2,483億円)
地下鉄や水道など、民間企業のように利用料金などの収益で運営している会計

- 病院事業会計:
市立札幌病院
- 中央卸売市場事業会計:
札幌市中央卸売市場
- 軌道事業会計:
路面電車
- 高速電車事業会計:
地下鉄
- 水道事業会計
- 下水道事業会計

札幌市の平成26年度の予算をみてみよう(一般会計)

札幌市の収入と支出①

収入

札幌市の収入のうち、
私たちが納める市税は
3分の1なのね。

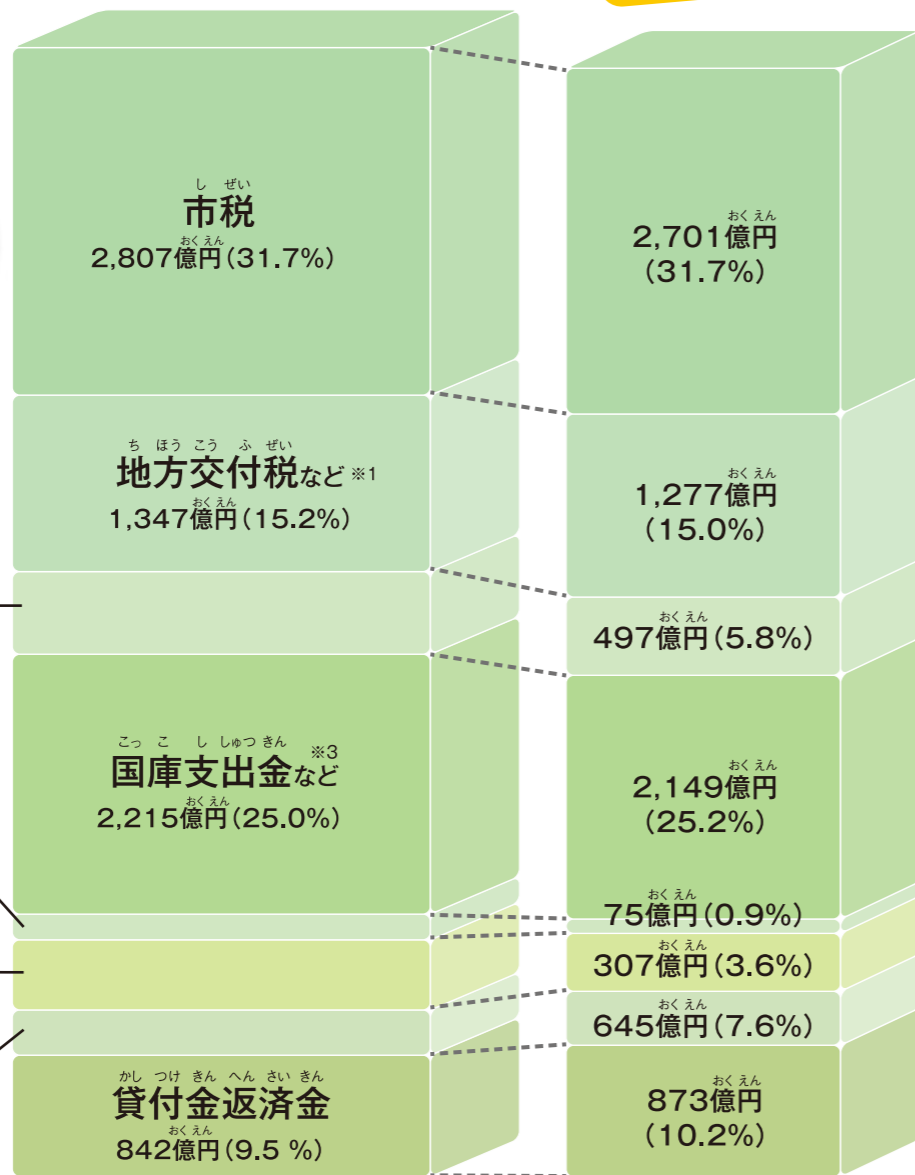


使用料・手数料など
544億円(6.2%)

繰入金
184億円(2.1%)

公共事業などの
ための市債
363億円(4.1%)

臨時財政対策債
545億円(6.2%)



26年度 **8,848億円**

25年度 **8,524億円**

【市税】市民税、固定資産税、都市計画税など

【地方交付税】税収の多い自治体と少ない自治体の間の財源を調整するための、いったん国が集めた税を自治体に再配分しているもの

【国庫支出金】国が必要と認めた事業に対して、国から市に配分するお金

【臨時財政対策債】本来、国が現金で交付すべき地方交付税の一部について、市が代わりに一時的に行う借金(詳しくは08ページ)

※1 地方交付税、地方消費税交付金、軽油引取税交付金、地方特例交付金、地方譲与税、配当割交付金、株式等譲渡所得割交付金、

りしかりこうふきん、自動車取得税交付金、交通安全対策特別交付金、ゴルフ場利用税交付金、国有提供施設等所在市町村助成交付金の合計

※2 使用料、手数料、財産収入、分担金、負担金、寄附金、繰越金、諸収入(貸付金返済金除く)の合計

※3 国庫支出金、道支出金の合計

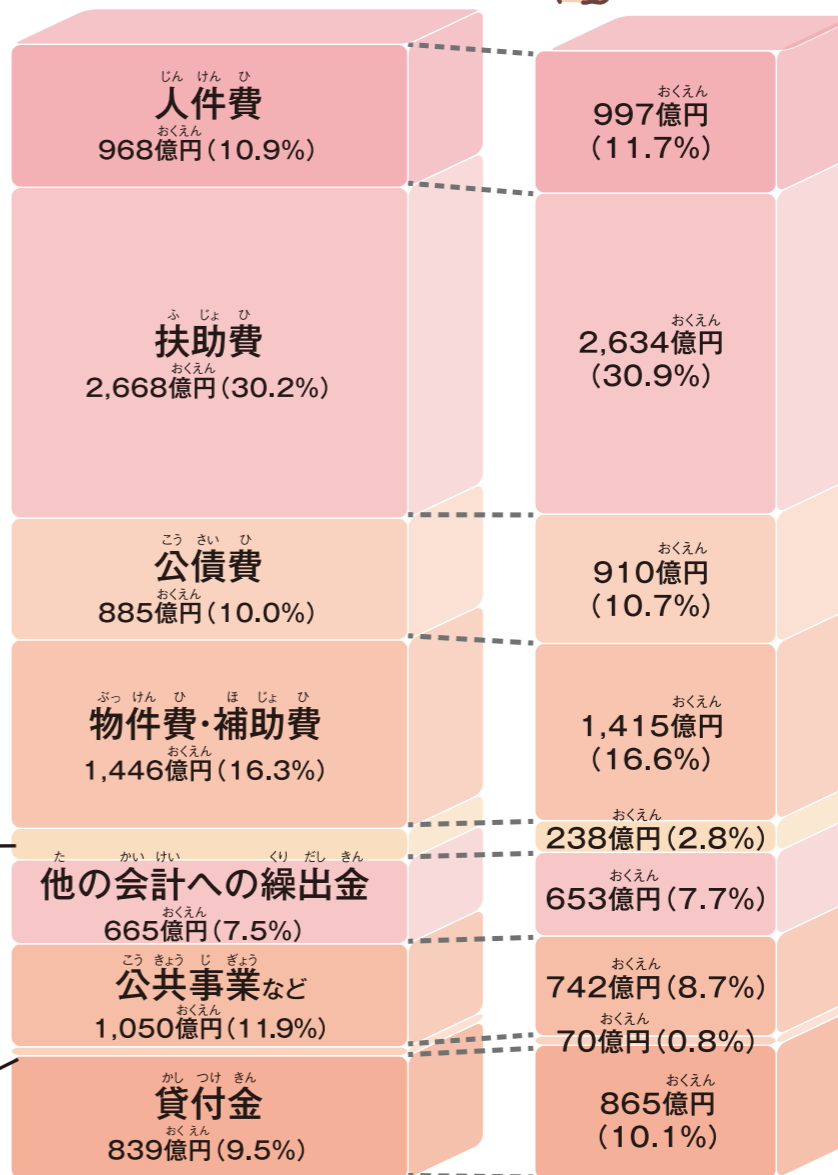
支出

扶助費の
割合が
おお
大きいのね。



維持補修費
265億円(3.0%)

積立金など
62億円(0.7%)



26年度 **8,848億円**

25年度 **8,524億円**

【扶助費】
社会保障制度の一環として、生活困窮者、高齢者、児童、障がいのある方などに対して行っている様々な支援に要する経費(例:生活保護費、児童手当)

【公債費】
借金の返済(元金:723億円、
利子:162億円)

【物件費】
物品購入費、賃借料など

それでは、
札幌市の予算をより
身近に感じてもらう
ために家計に例えて
説明しましょう。



具体的にどんなことに
使われているのか
みてみよう!!

保育所費
325億円

※市民1人あたり…1万7千円

高齢福祉費
106億円

※市民1人あたり…5千円

ごみ処理費
224億円

※市民1人あたり…1万2千円

除雪費
172億円

※市民1人あたり…9千円

公園関係費
102億円

※市民1人あたり…5千円

学校整備費
175億円

※市民1人あたり…9千円

※市民1人当たりの金額は、平成26年2月1日現在の推計人口(1,937,869人)を基に算出しています。

札幌市の予算を家計に例えると…

札幌市の収入と支出②

札幌市の1年間の収入と支出を家計簿に当てはめてみよう！
平成26年度一般会計予算8,848億円を年収480万円（1か月あたり40万円）の家計に例えてみたよ。



収入

	26年度	25年度
給料	18万8千円 (47.0%)	18万円 (46.7%)
うち基本給(市税)	12万7千円	12万2千円
うち諸手当(地方交付税など) ^{※1}	6万1千円	5万8千円
パート収入(使用料・手数料など)	2万5千円 (6.2%)	2万2千円 (5.8%)
親からの仕送り(国庫支出金など)	10万円 (25.0%)	9万7千円 (25.2%)
貯金の取り崩し(繰入金)	8千円 (2.1%)	3千円 (0.9%)
借金(市債)	4万1千円 (10.3%)	4万3千円 (11.2%)
うち住宅ローン(公共事業のための市債)	1万6千円	1万4千円
うちカードローン(臨時財政対策債) ^{※2}	2万5千円	2万9千円
その他(中小企業への貸付金にかかる返済金)	3万8千円 (9.5%)	3万9千円 (10.2%)
貯金残高	31万9千円 ^{※3} (25年度は32万7千円)	
合計	40万円 (100%)	38万5千円 (100%)

※1 地方交付税とは、税収の多い自治体と少ない自治体の間の財源を調整するなどの目的で、いったん国が集めた税を自治体に再配分しているもので、地方固有の財源です。ここでは、本来的に自治体の収入と言えることから、「給料(諸手当)」に区分しています。

※2 本来、国が現金で交付すべき地方交付税の一部について、市が代わりに一時的に借金をしているものです。(詳しくは08ページ)

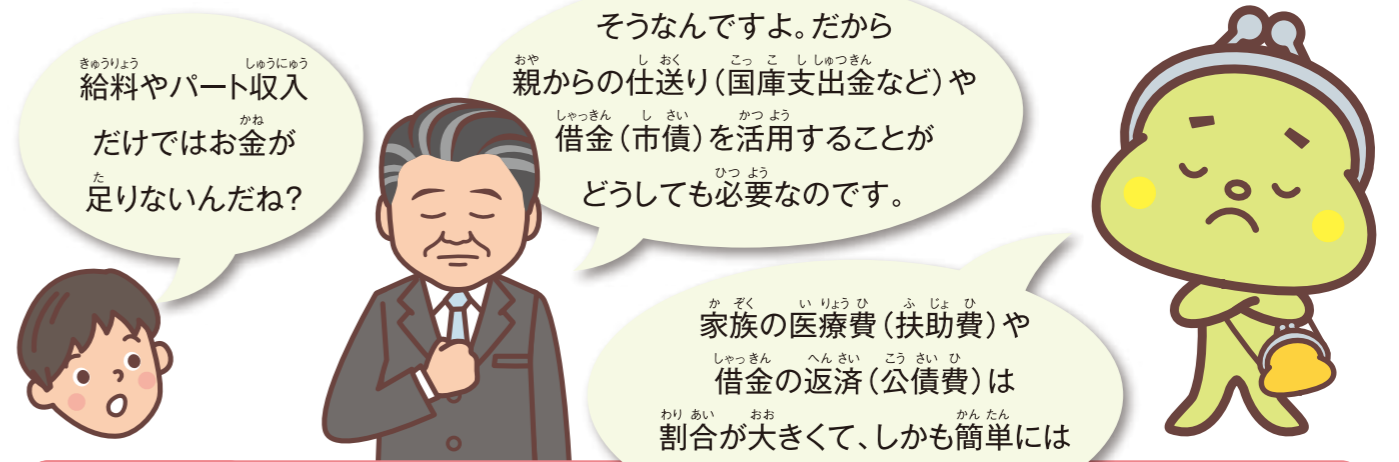
※3 基金の現金分のうち、将来の市債返済のための積立金や一時的な積み立てなどを除いたものです。(平成26年度末残高見込ベース)

支出

	26年度	25年度
食費(人件費 職員の給料)	4万4千円 (10.9%)	4万5千円 (11.7%)
家族の医療費(扶助費 ^{※4} 生活困窮者や障がい者に対する支援など)	12万1千円 (30.2%)	11万9千円 (30.9%)
借金の返済(公債費 市債の返済など)	4万円 (10.0%)	4万1千円 (10.7%)
光熱費などの雑費(物件費・補助金など 公共施設の管理経費など)	6万5千円 (16.3%)	6万4千円 (16.6%)
車や家具の修理代(維持補修費 道路除雪や建物の修理など)	1万2千円 (3.0%)	1万1千円 (2.8%)
子どもたちへの仕送り(他の会計への繰出金)	3万円 (7.5%)	3万円 (7.7%)
家の増改築費(公共事業など 道路や学校の建設など)	4万7千円 (11.9%)	3万4千円 (8.7%)
貯金(積立金など 将来のために残しておくお金など)	3千円 (0.7%)	3千円 (0.8%)
その他(中小企業へ貸すお金など)	3万8千円 (9.5%)	3万9千円 (10.1%)
借金残高	545万7千円 ^{※5} (25年度は540万2千円)	
合計	40万円 (100%)	38万5千円 (100%)

※4 社会保障制度の一環として、生活困窮者、高齢者、児童、心身に障がいのある方などに対して行っている様々な支援に要する経費。(生活保護費、児童手当など)

※5 一般会計・特別会計・企業会計を合わせた借金の残高は、年収480万円に対し、939万6千円(平成25年度は951万3千円)。(平成26年度末残高見込ベース)



給料やパート収入だけではお金が足りないんだね？

そうなんです。だから親からの仕送り(国庫支出金など)や借金(市債)を活用することがどうしても必要なのです。

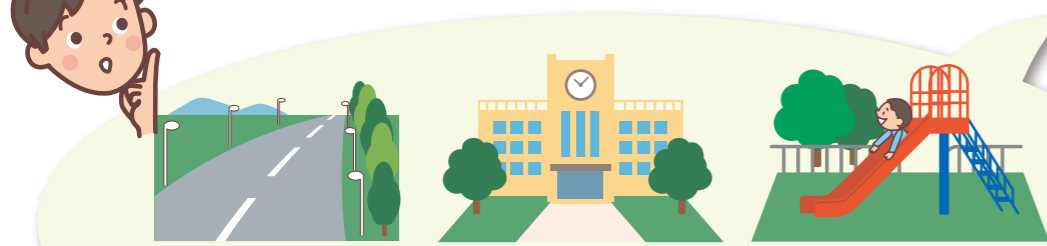
家族の医療費(扶助費)や借金の返済(公債費)は割合が大きくて、しかも簡単には減らせないものだね。



どうして借金するの？

市債発行の理由と市債残高

そもそも借金したお金は何に使われているの？



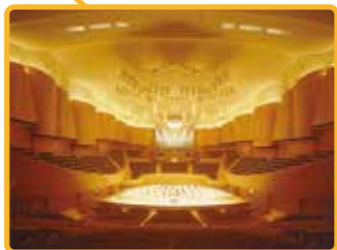
道路や学校、公園を造ったり、大きな施設を建てるために使っています。

札幌市の公共資産額
合計 4兆9,247億円(平成23年度末時点)

そうなんだ。でもどうして借金をして造らなくちゃいけないだろう？



札幌ドーム(事業費537億円)



札幌コンサートホール(Kitara)(事業費187億円)

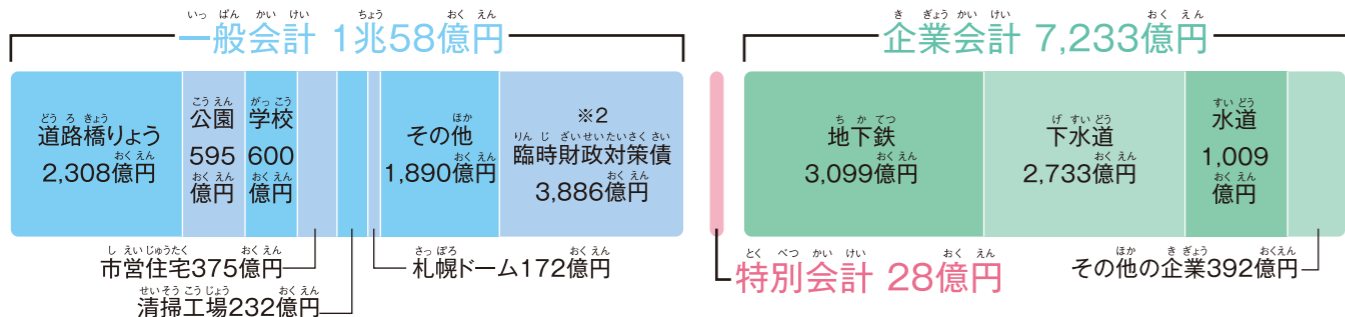


札幌駅前通地下歩行空間(事業費163億円)

今までいくら借りて、何に使ってきたの？

借金の残高(※1)は、平成26年度末に、一般会計で1兆58億円、全会計で1兆7,318億円になる見込みです。その使い道は、道路や公園、学校、地下鉄、上下水道といった社会の基礎となる施設が中心です。他にも、札幌ドームや札幌コンサートホール(Kitara)、札幌駅前通地下歩行空間などの大きな施設もお金を借りて整備しています。近年は臨時財政対策債(※2)の残高が増えています。

平成26年度末市債残高見込み



合計 1兆7,318億円

市民一人あたり市債残高:89万4千円

※1 市債残高について、将来の返済に備えて積み立てたお金は、既に返済しているものとみなし、残高から差し引いています。

※2 本来、国が現金で交付すべき地方交付税の一部について、市が代わりに一時的に借金をしているものです。(詳しくは次のページ)

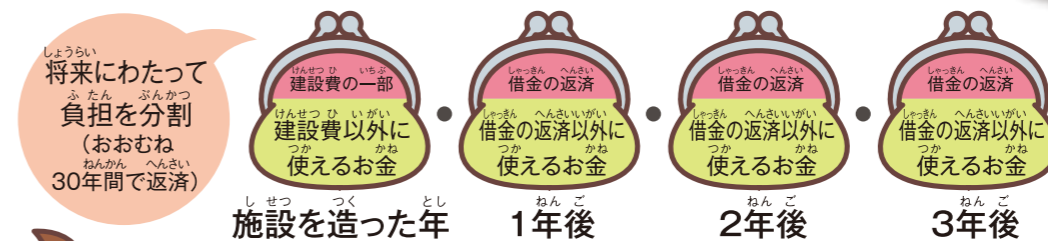
借金をしないで施設を建設すると...



これだと施設を造った年の負担額がとてお大きくなって、他のサービスに影響が出てしまいそうね。

建物は長く使うもの...

借金をすると...



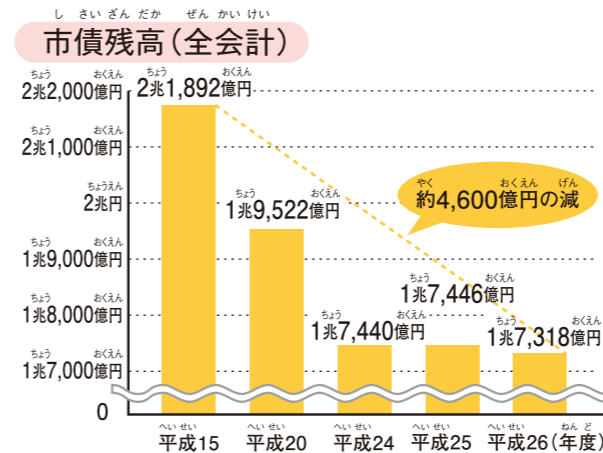
借金は施設を使う次の世代の市民にも公平に負担してもらうためにしているんだね。

なるほど!でも借金をすると利子も払わなければならないよね。たくさん借金しておサイフは大丈夫なのかなあ?

それではおサイフの健康診断をしてみましょう。

借金はちゃんと返しているの？

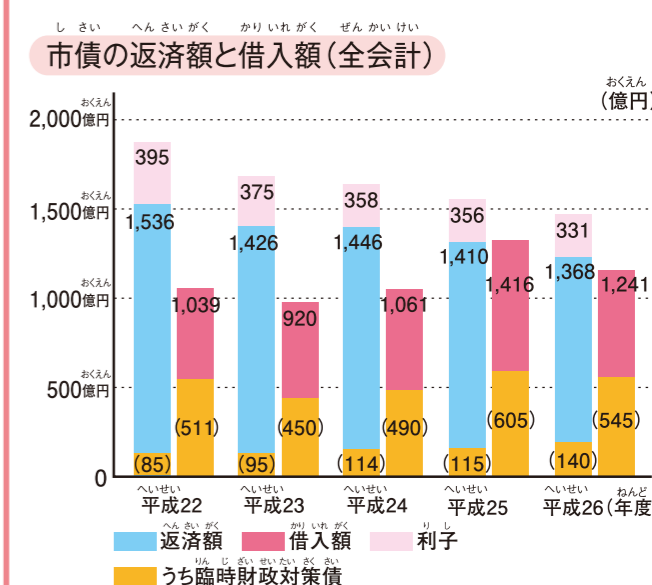
借りたお金は毎年計画的に返済しています。また道路や上下水道の施設を修理しながら長く使うことにより、新たに施設を造るための借入れをできるだけ少なくして借金の残高を減らし、将来の返済の負担が大きくなりすぎないように努めています。



※市債残高について、将来の返済に備えて積み立ててきたお金は、既に返済しているものとみなし、残高から差し引いています。※平成24までは決算額、平成25は現計予算額、平成26は当初予算額です。

臨時財政対策債って何？

施設建設のための借金とは異なり、本来、国が現金で交付すべき地方交付税の一部について、市が代わりに一時的に借金をしているものです。返済のためのお金は将来の地方交付税に加算されて交付されます。



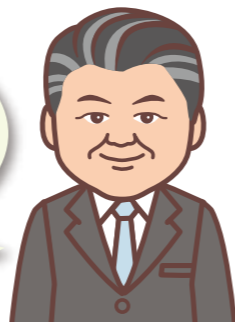
おサイフの健康診断をしてみよう!

札幌市のおサイフが健康かどうか、主な財政指標を政令指定都市※1の平均値と比較してみました。(平成24年度決算ベース)

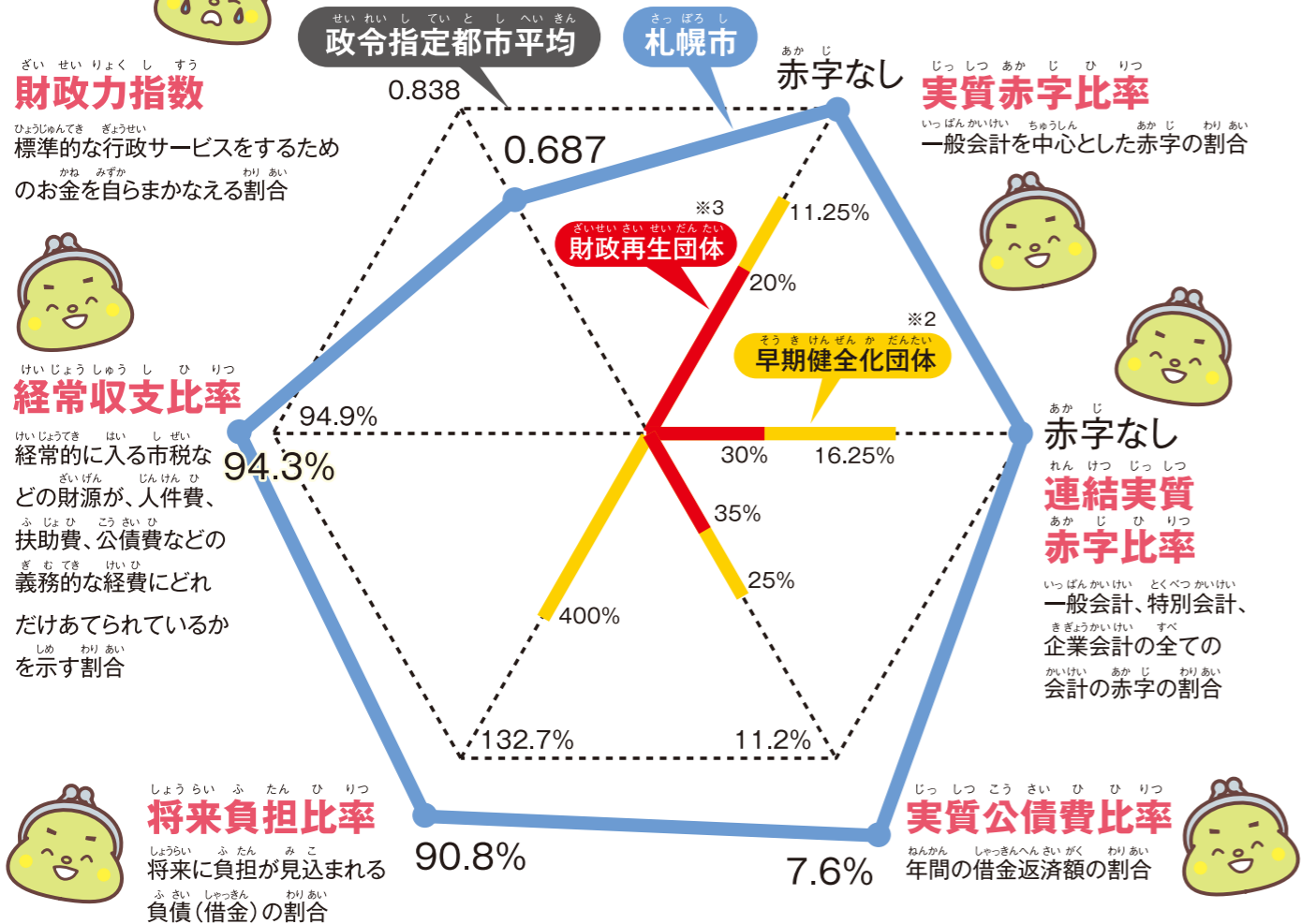
ざいせいしひょう
財政指標

ほかの政令指定都市と比べると、
財政力指数以外は良いみたい。
札幌のおサイフは安心なのかしら?

医療や福祉などの
義務的な経費が増えており、
自由に使えるお金が少ないので、
安心できません。



【グラフの見方】外に行くほど健康!



※1 政令指定都市…国が指定した人口50万人以上の大都市。平成26年3月時点で全国に20市あります。
 ※2 早期健全化団体…4つの指標のうち1つでもこの基準を超えると財政健全化計画をつくり、自主的な財政健全化に取り組むことになります。
 ※3 財政再生団体…国の指導、監督を受けながら確実な再生に取り組むことになり、お金の使い方が大きく制約されます。

これから財政はどうなっていくの?

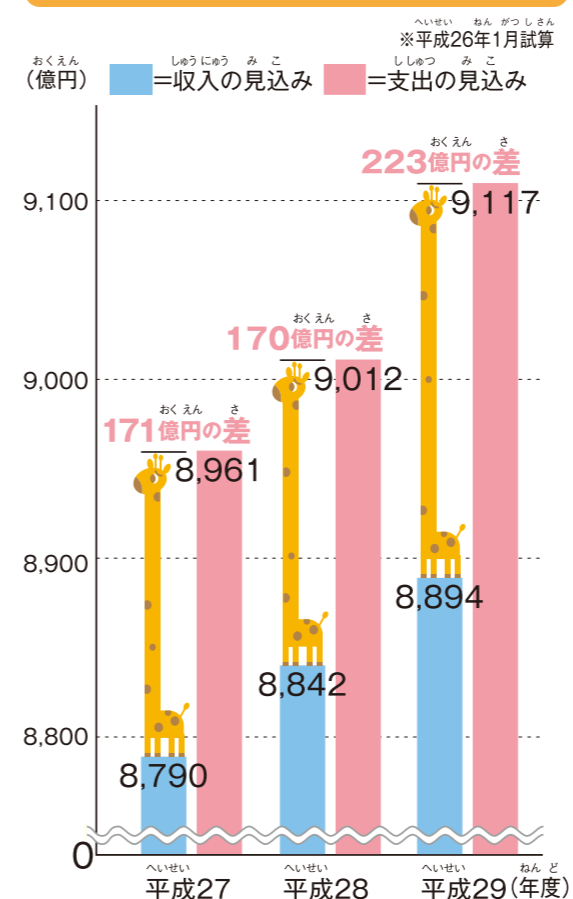
おサイフの健康状態は他都市と比べると
良いみたいだけど、これからは札幌市の財政は、
まだまだ大変な状況が続きそうだよ。

どうして
大変なの?



ざいせい みとお
財政の見通し

札幌市の今後の財政見通し(一般会計)



原因1 「どうしてもかかるお金」が増える

医療や福祉にかかるお金は社会の変化にともなってどんどん増えていきます。これらは増えないようにするのが難しい支出なのです。

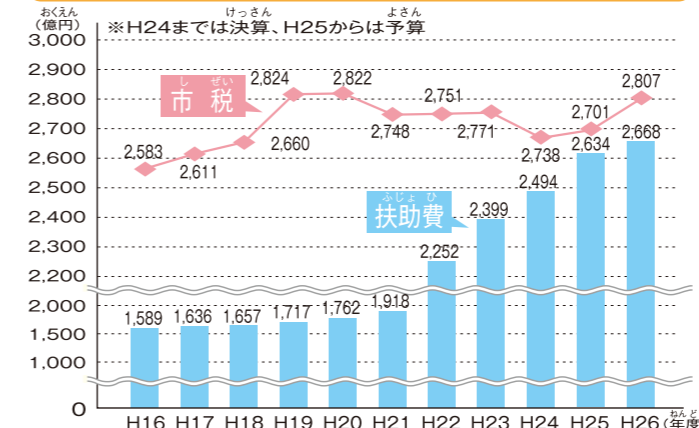
原因2 収入の伸びがなかなか見込めない

市税や地方交付税などの収入は、今後も大きな伸びがあまり期待できません。札幌市では、収入を増やすためにいろいろ工夫していますが、そう簡単に増やせるわけではないのです。

入ってくるお金が増えるのは
あまり期待できないけど、出ていくお金の
増加が見込まれているんだね。



市税収入と扶助費の推移



このような原因の背景には、
高齢化の進行や、働く世代の
人口の減少があげられます。



では、札幌市を
元気にするために、
市役所やみなさんで
何ができるか
考えてみましょう。

お金の使い方や集め方を見直していくよ

札幌のまちづくりをさらに進めるためにはお金がかかります。そこで札幌市では、お金の使い方や集め方を見直す計画をたて、実行してきました。

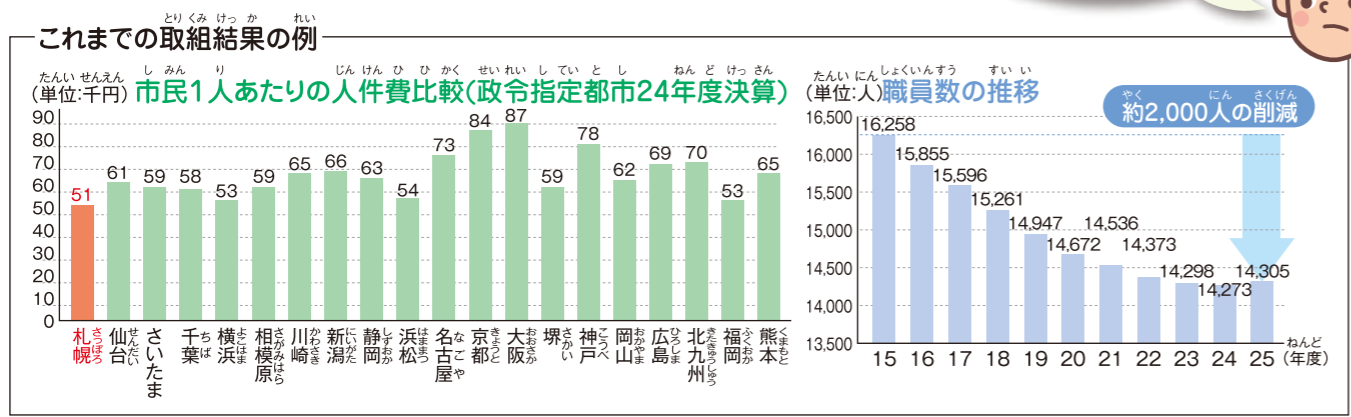


行財政改革推進プランの取組

行財政改革推進プランの取組(H23~26) 平成26年度予算での見直し額合計198億円

- ① 経費節減など市役所自らが努力して節約します。
経費節減 人件費の見直し 収納率の向上
- ② 公共事業などはまちづくりの計画に沿って優先度の高いものから集中的に行います。
- ③ サービス水準やサービス料金を見直します。
- ④ 土地の売却など、持っている財産を有効活用します。
- ⑤ 市税収入を増やしていくための取組を進めます。

札幌は政令指定都市の中で市民1人あたり人件費が一番少ないんだね



24年度~26年度の効果額合計 522億円

見直したお金を活用して...

こんな事業に取り組んでいきます!

- 待機児童数ゼロを目指した保育所定員の拡大や不登校の子どもへの支援など、子どもの健やかな成長のための環境づくりを行います。
- 札幌の経済を元気にするため、北海道の食を活かした産業を振興するほか、市民集会施設の改修による、地域活動を行う場の充実などを進めます。
- 防災体制の強化や学校の耐震改修など、災害に強いまちづくりを進めるとともに、小中学校への太陽光パネル設置など、環境にやさしい取組を進めます。

おサイフのためにわたしたちには何ができるのかな?

みんなのできるまちづくりの例



みんなが住みよい元気な札幌にするためには、下の図のような良い循環に乗せていくことが大切です。そうすればおサイフが元気になるます! 力を合わせてまちづくりを進めていきましょう!



公共交通機関の利用

通勤・通学には環境にもやさしい地下鉄を利用しています。みんなの財産ですから。



さっぽろの魅力PR

地域のおいしいものを食べたり、文化芸術に親しんだりして札幌を楽しんでいます。遠くに住む友達もうらやましがって遊びにくるんだ!



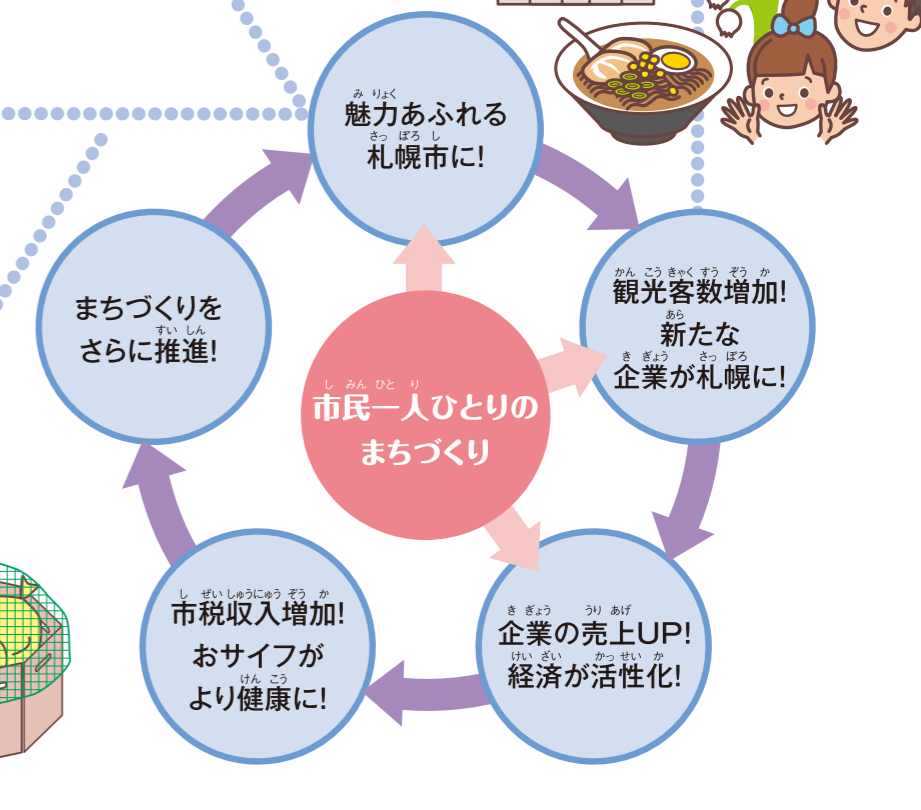
地域での取組

登下校時の子どもの安全を守ったり、日常生活に支援が必要な方を見守るなど、みんなが安全・安心に暮らせるまちにしています。



ごみの減量・リサイクル

ごみの正しい分別によるリサイクルや、生ごみの水切りによる減量などで、環境にやさしいごみの少ないまちにしています。



市長になったつもりで、予算を配分してみよう!



①～③の順番で考えてみてね。

色々な課題があるんだね。



予算編成シミュレーション

①理想とする「まち」は?

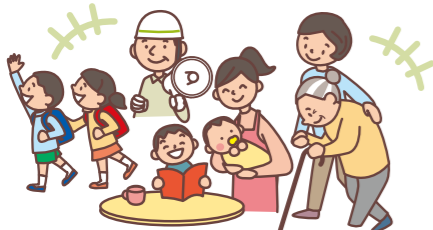
◆子どもが元気に育つまち



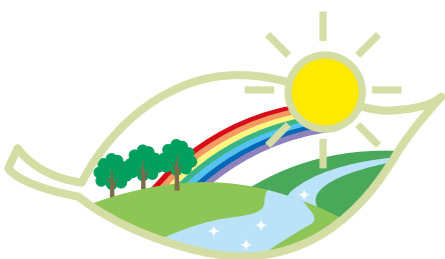
◆お年寄りにやさしいまち



◆活力みなぎる元気なまち



◆環境への負荷が少ないまち



理想とするまちを自由に考えてみてください。

②現状は?課題は?

◆保育所整備

保育所に入りたい児童が毎年増えています。(H25年4月時点では、入所を待っている児童が398人)。30人分の保育所を整備するには、5,000万円程度が必要です。

◆学校改築

市内には合わせて303校の小中学校があります。1校改築するには、20億円程度が必要です。

◆特別養護老人ホーム

入居を待っている高齢者が約6,700人います(H25年12月時点)。80人分の特別養護老人ホームを整備するには、2億円程度が必要です。

◆企業立地

札幌の経済を元気にし、働く場を増やすため、製造業やIT産業、コールセンターなどの企業を誘致し、これらの企業に対して補助を行います。

◆太陽光パネル設置

市民・事業者・札幌市が協力して、市内への太陽光発電の導入を進めます。一般家庭60世帯分の電力量をまかなう太陽光発電設備を設置するには、1億円程度が必要です。

あなたの考える理想のまちにするには?課題は?



どうすれば理想のまちに近づくか、みなさんも市長になったつもりで考えてみてください。

限られた財源を配分しなければならないのね。



③財源95億円を配分してみよう!

自分で考えた課題への配分額はここに書いてください。

保育所整備	学校改築	特別養護老人ホーム	企業立地	太陽光パネル設置	
40 (2,400人分整備)	100 (5校改築)	10 (480人分整備)	10 (66施設)	10 (600世帯分の発電量)	
30 (1,800人分整備)	80 (4校改築)	7 (336人分整備)	7 (46施設)	7 (420世帯分の発電量)	
20 (1,200人分整備)	60 (3校改築)	5 (240人分整備)	5 (33施設)	5 (300世帯分の発電量)	
10 (600人分整備)	40 (2校改築)	2 (96人分整備)	2 (13施設)	2 (120世帯分の発電量)	

単位:億円

ちなみに...



札幌市の平成26年度予算は右のグラフの色だよ。自分の配分額と比べてみてね。

保育所整備	学校改築	特別養護老人ホーム	企業立地	太陽光パネル設置
40	100	10	10	10
30	80	7	7	7
20	60	5	5	5
10	40	2	2	2
10	20	2	2	2