

## さっぽろのおサイフについて

札幌市では、平成27年12月に「札幌市まちづくり戦略ビジョン・アクションプラン2015」を策定し、「誰もが安心して暮らし生涯現役として輝き続ける街」と「世界都市としての魅力と活力を創造し続ける街」という2つの未来の札幌の姿を目指しています。

平成30年度は、これまでの成果を踏まえ、この2つの未来の札幌の姿の実現に向けた総仕上げとして、このプランに掲げた取り組みを着実に進めていきます。

また、社会情勢などの変化や、喫緊の市政課題に対応するため、「子どもの育成支援」、「女性の活躍推進」、「経済・雇用」の3つを予算の柱とするとともに、持続可能な行政運営の継続に向けて、プランの計画事業や既存事業であっても、手法や効果を見極め、事業のあり方の検討にも取り組むこととしました。

今後も、社会情勢などの変化を踏まえた、新たな取り組みをスピード感をもって進めていきます。



札幌市長 秋元 克広

## 「さっぽろのおサイフ」に関するご意見を募集します

このたびは、「さっぽろのおサイフ」を手にとっていただき、ありがとうございます。札幌市の財政状況について、今後、よりわかりやすくお伝えするため、読者のみなさまからのご意見を募集しています。



- (例) ●○○○についての内容が理解できなかった…
- のページはわかりやすかった
  - △△についてもっと知りたい…
- その他、さっぽろのおサイフを読んだ感想 など

ご感想、ご要望、アイデアなど、自由なご意見をお寄せください。

提出方法 はがき、封書、Eメールにて募集します。

郵送先:〒060-8611 札幌市中央区北1条西2丁目  
札幌市役所財政局財政企画調査課  
Eメール:zaisei@city.sapporo.jp

※資料中の金額は、原則として各計数ごとに四捨五入をして計算しています。したがって、文中及び各表中の数値とその内訳の合計値とは一致しない場合があります。

札幌市のホームページでは、財政状況などに関する資料を公表しています。

■「札幌市の財政」 <http://www.city.sapporo.jp/zaisei/kohyo/index.html>

- |         |     |             |         |    |           |
|---------|-----|-------------|---------|----|-----------|
| ● 予算の概要 | 9月  | 翌年度の予算編成方針  | ● 決算の概要 | 9月 | 前年度の決算の概要 |
|         | 11月 | 翌年度の予算要求の概要 |         |    |           |
|         | 1月  | 翌年度の予算案     |         |    |           |
- ※平成30年度の公表予定月です。

**SAPPORO** 発行 / 平成30年(2018年)3月  
編集 / 札幌市財政局財政企画調査課  
電話 (011)211-2216 ファクス (011)218-5147 電子メール zaisei@city.sapporo.jp

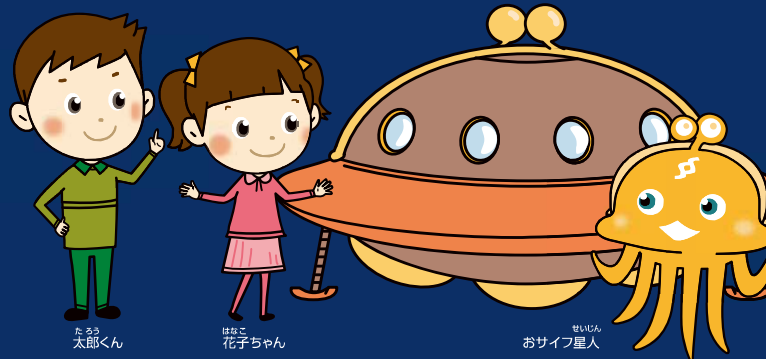


札幌市  
01-001-17-2284  
29-1-174

## 平成30年度予算版

# さっぽろのおサイフ

札幌市の財政をわかりやすく解説します

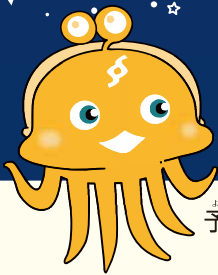


おサイフ星のおサイフ星人は「おサイフ」をよく知る宇宙人。自然が豊かで、食べ物が美味しくて、夜景もきれいなまち、札幌で、「さっぽろのおサイフ」を分析するためにやってきました。

## さあ、みんなでおサイフの旅にでかけよう!

おサイフのしくみ	1
平成30年度の予算はどうなっているの?	2
予算はどんなことに使われるの?	3
札幌市の予算を家計に例えると?	5
札幌市のおサイフは大丈夫?	6
どうして借金するの? 借金はどれくらいあるの?	7
おサイフのためにどんなことをしているの?	9
公共施設マネジメントって何?	10

札幌市



# 予算って何? おサイフのしくみ

# 平成30年度の予算は どうなっているの?

初めて1兆円を  
超えたんだよ

予算とは札幌市の1年間の収入(歳入)と支出(歳出)の計画のこと。  
予算を見れば、この1年間、どれくらいの収入が見込めて、  
何にいくら使うかがわかるんだよ。

一般会計の予算の内訳を見てみよう。



札幌市には、一般会計、特別会計、企業会計の3種類のおサイフ(会計)があります。

<b>一般会計</b>	福祉や教育、道路整備など、行政の基本的な事業の会計	平成30年度予算 1兆116億円
<b>特別会計</b>	国民健康保険や介護保険のように保険料を徴収している事業など、一般会計と区別する必要がある事業の会計	平成30年度予算 3,617億円
<b>企業会計</b>	地下鉄や水道など、民間企業のように利用料金などの収益で運営している事業の会計	平成30年度予算 2,611億円

**病院事業会計**  
市立札幌病院

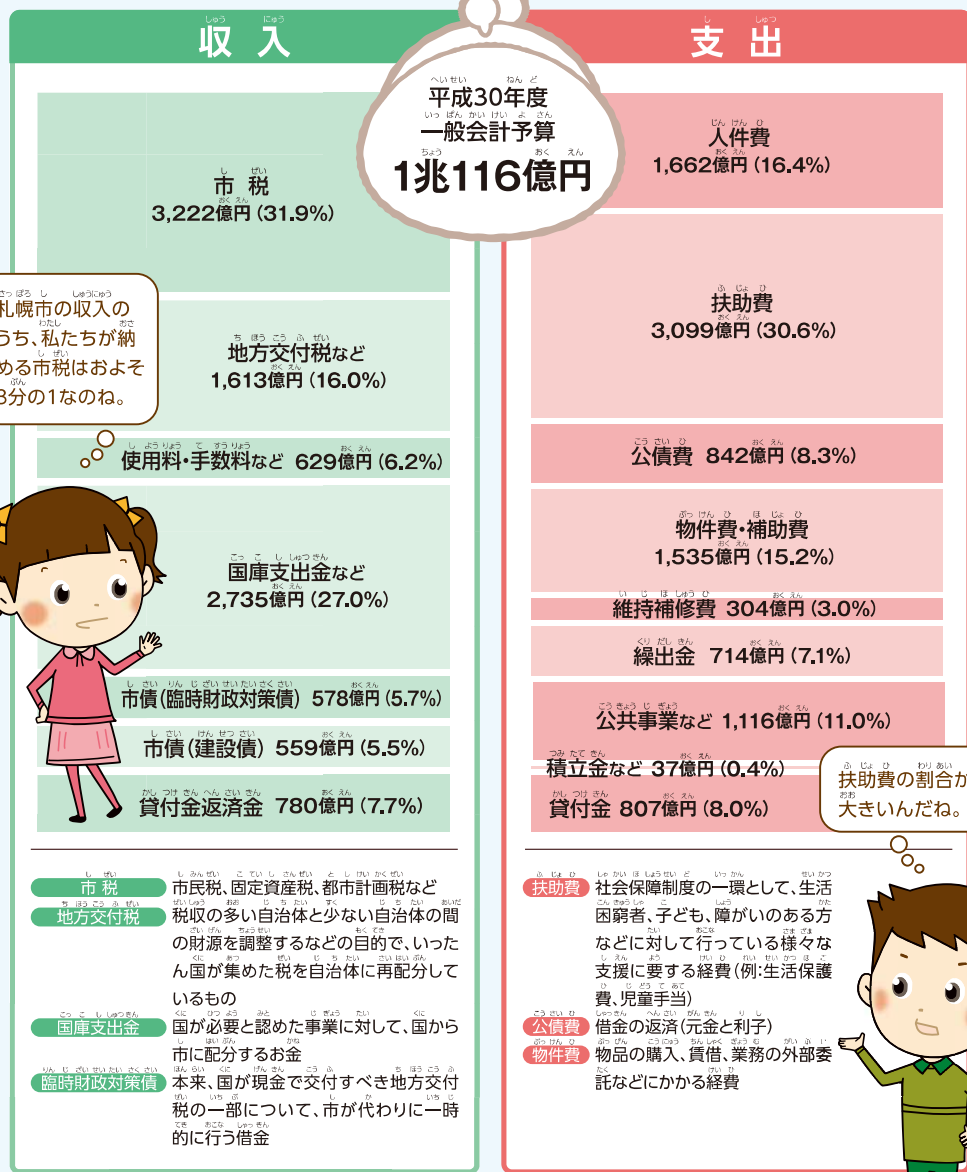
**中央卸売市場事業会計**  
札幌市中央卸売市場

**軌道事業会計**  
路面電車

**高速電車事業会計**  
地下鉄

**水道事業会計**

**下水道事業会計**



扶助費の割合が大きいんだね。





# 予算はどんなことに使われるの？

予算のポイントや、私たちの身近なところでは、どんなことにいくらお金が使われているかを紹介するよ。



## 今年度の予算の特徴は？ 平成30年度 予算のポイント



特に力を入れる分野は  
どんなものなの？

待機児童対策として、  
保育所の整備などに  
力を入れたよ！



### 1 子どもの育成支援 子どもが健やかに育つまちへ

- 子どもの医療助成の対象を拡大します。  
小学校1年生の通院を助成対象に追加、入院時の自己負担額を軽減
- 子どもの貧困対策を推進します。  
困難を抱える子どもに必要な支援に結びつけるためのモデル事業を実施



### 2 女性の活躍推進 市民や企業が支え合い女性の希望がかなうまちへ

- 女性の多様な働き方支援窓口を運営します。  
就労のほか、家庭や保育などさまざまな面の支援につなげる女性専用の相談拠点の新設
- 女性社員の活躍を応援する事業を実施します。  
女性社員や企業向けのセミナー・出前講座を実施

### 3 経済・雇用の環境整備 都市の活力や魅力があふれるまちへ

- シニアワーキングさっぽろを開催します。  
企業と高齢者のマッチングを図る体験付き仕事説明会の拡充
- 本社機能をはじめとした、企業誘致を促進します。  
都市の活力を生み出す企業誘致を促進

今後の札幌のため、誰もが笑顔で暮らせるまちづくりを加速していこう！



## ～私たちの身近なところでは、どんなことに使われているか見てみよう！～

### 子ども・子育て支援費

**618億円** 市民1人あたり 3万1千円

- 保育所、認定こども園などの運営、整備
- 子育てサロン

### ごみ処理費

**219億円** 市民1人あたり 1万1千円

- ごみの収集、運搬
- 清掃工場の管理・運営

### 学校整備費

**195億円** 市民1人あたり 1万円

- 校舎の増改築 など

### 高齢福祉費

**102億円** 市民1人あたり 5千円

- 敬老優待乗車証 (敬老パス)
- 老人福祉施設の運営・整備

### 除雪費

**207億円** 市民1人あたり 1万1千円

- 除排雪作業 など

### 消防費

**189億円** 市民1人あたり 1万円

- 災害時の消火活動、人命救助
- 救急業務
- 火災の予防に関する活動

### 公園関係費

**100億円** 市民1人あたり 5千円

- 公園の造成、再整備、維持・管理

### 観光関係費

**18億円** 市民1人あたり 1千円

- さっぽろ雪まつり事業
- MICE関連事業 (国際会議の招致など)
- 海外からの観光客誘致



# 札幌市の予算を家計に例えると？

# 札幌市のおサイフは大丈夫？



札幌市の1年間の収入と支出を家計に当てはめてみよう！  
 平成30年度一般会計予算1兆116億円を  
 月収40万円(年収にして480万円)の家計に例えてみたよ。

財政指標を用いて、おサイフの特徴を解説するよ。

予算を家計に例えてみたら、親からの仕送りが多くて、家族の医療費が多いみたいだね。大丈夫なの？

じゃあ、おサイフの現状を解説するね！

※いずれも28年度決算の指標です。

収入	
給料	19万1千円 (47.9%)
うち基本給(市税)	12万7千円
うち諸手当(地方交付税など)	6万4千円
パート収入(使用料・手数料など)	2万3千円 (5.7%)
親からの仕送り(国や道からの補助金など)	10万8千円 (27.0%)
貯金の取り崩し(繰入金)	2千円 (0.5%)
借金(市債)	4万5千円 (11.2%)
うち住宅ローン(公共事業などのための市債)	2万2千円
うちその他の借金(臨時財政対策債)	2万3千円
その他(中小企業などへの貸付金にかかる返済金)	3万1千円 (7.7%)
合計	40万円 (100.0%)

支出	
食費(職員や教員の給料)	6万6千円 (16.4%)
家族の医療費(生活困窮者や障がいのある方に対する支援など)	12万3千円 (30.6%)
借金の返済(市債の返済など)	3万3千円 (8.3%)
うち住宅ローン(公共事業などのための市債)	2万1千円
うちその他の借金(臨時財政対策債)	1万2千円
光熱費などの雑費(公共施設の管理経費など)	6万1千円 (15.2%)
車や家具の修理代(道路除雪や建物の修理など)	1万2千円 (3.0%)
子どもたちへの仕送り(他の会計への繰出金)	2万8千円 (7.1%)
家の増改築費(道路や学校の建設など)	4万4千円 (11.0%)
貯金(将来のための積立金など)	1千円 (0.4%)
その他(中小企業へ貸すお金など)	3万2千円 (8.0%)
合計	40万円 (100.0%)

貯金残高 年収480万円に対し 31万円

※基金の現金分のうち、将来の市債返済のための積立金などを除いたものです。

借金残高 年収480万円に対し 532万7千円

※うち住宅ローン288万1千円、その他借金244万6千円

給料だけではなくて、他のいろんな収入に支えられているんだね。

医療費の支出が多いんだね。

自分たちのお金でまかなえているの？

**財政力指数**

標準的な行政サービスをするためのお金を自らまかなえている割合

札幌市は **0.728**

比率が高いほど、必要なお金を自らまかなえていることを示します。

政令市20市中では好ましい方から数えて **19位**

自由に使えるお金はどれくらいあるの？

**經常収支比率**

人件費や福祉の費用、借金の返済などが市税といった定期的な収入に占める割合

札幌市は **94.7%**

比率が高いほど、自由に使えるお金が少ないことを示します。

政令市20市中では好ましい方から数えて **7位**

一般会計を中心とした赤字の割合

**実質赤字比率**

札幌市 **赤字なし**

全ての会計を合わせた赤字の割合

**連結実質赤字比率**

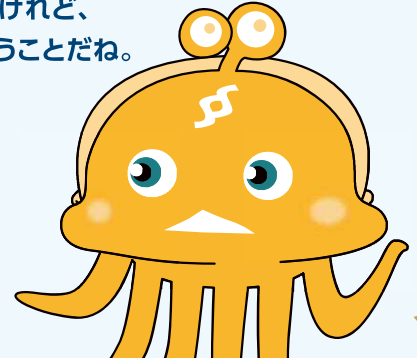
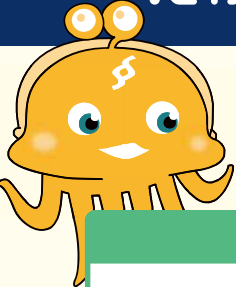
札幌市 **赤字なし**

国からの交付金などにたよっている割合が高くて、自由に使えるお金が少ないということだよ。先行きが不透明で、油断はできないけれど、それをふまえた健全な財政運営を行っているということだね。

コラム 教えて!おサイフ星人

財政力指数が低いのはなぜ？

——札幌市は、東京や大阪などと比べて大企業の本社が少ないことなどにより、市税収入があまり多くないんだ。

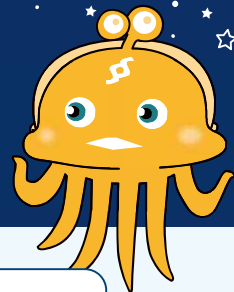




# どうして借金するの？ 借金はどれくらいあるの？

借金をする理由や残高のほか、

おサイフの健全性について解説するよ。



そもそもどうして借金をするの？



世代間で、施設サービスにかかるお金を公平に負担してもらうためだよ



建物は長く使うものだから、借金は施設を使う次の世代の市民にも公平に負担してもらおうんだ



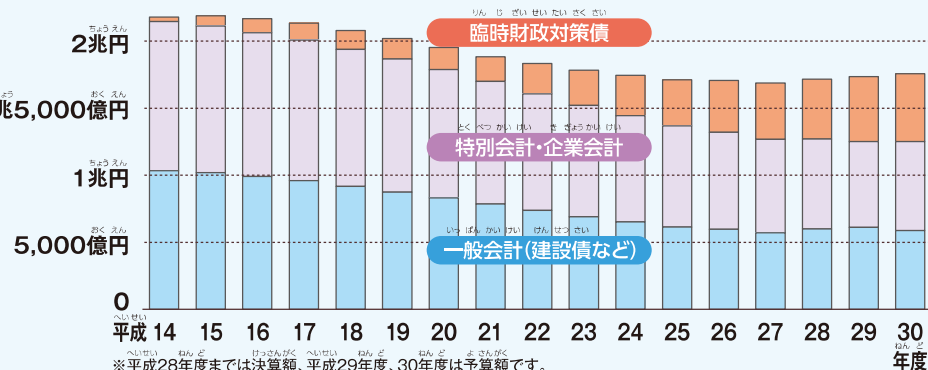
市債残高の推移で増えている「臨時財政対策債」って？

国からの地方交付税の不足分として市が発行したもので、毎年の返済分が、将来の地方交付税に上乗せされるんだ

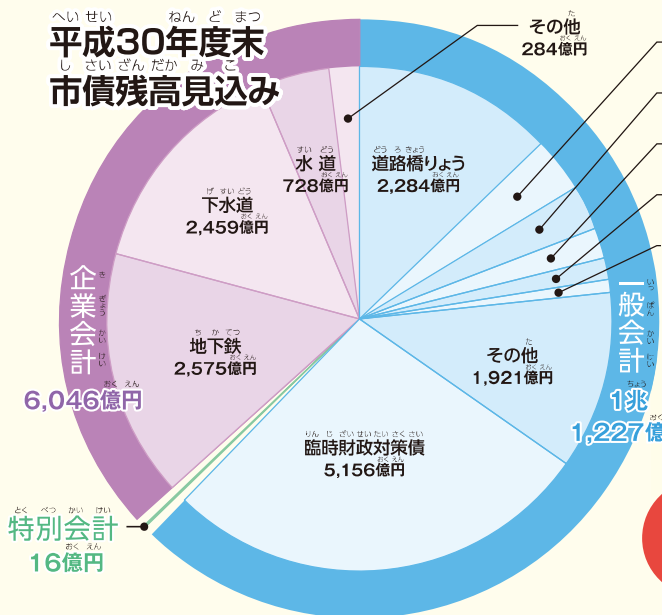


2兆5,000億円

市債残高の推移



平成30年度末市債残高見込み



市債(借金)はどれくらいあるの？



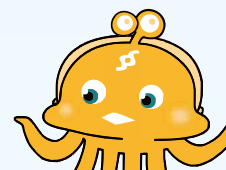
全ての会計の合計で1兆7千億円だよ  
市民1人あたり88万円なんだ



合計1兆7,289億円  
市民1人あたり88万円

市債について理解できたかな？

それじゃあ、札幌市のおサイフが健全かどうか、借金に関する面から、指標\*1を見てみよう！



年間の借金返済額の割合

実質公債費比率

札幌市 **3.7%**

政令市20市中では好ましい方から数えて**2位**  
早期健全化基準\*2 **25%**

将来の負担になる借金の割合

将来負担比率

札幌市 **59.0%**

政令市20市中では好ましい方から数えて**7位**  
早期健全化基準\*2 **400%**

\*1...いずれも28年度決算の指標です。\*2...早期健全化基準の数字を上回ると財政健全化への取り組みが必要になります。

札幌市はいずれも基準を下回っていて今のところ健全性は保たれているんだね

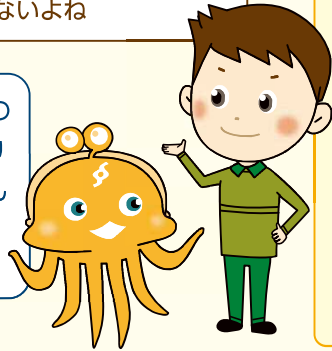


# おサイフの取り組み① おサイフのためにどんなことをしているの？

おサイフの健全性を保つていくための  
取り組みを紹介するよ。

さっぽろのおサイフは今は大丈夫  
みたいだけど、この先も気を付け  
なきゃいけないよね

健全なおサイフの  
ためにこんな取り  
組みもしているん  
だよ！主なものを  
紹介するね



## メリハリのある「おサイフ」

- 子育てや経済活性化など、社会の変化に対応するために必要な事業へ積極的に予算を配分します

3ページの、平成30年度予算の  
ポイントもチェックしてね！



- 事業を見直して、必要かどうか、効率的にできないかどうかを検討します



仕事の進め方を工夫したり  
して、費用を節約するよ！

## 魅力や活力をつくる 「おサイフ」

- 都心部などの再開発※1を進めます



再開発が進むってことは、まちの  
活性化につながるってことだね！

- 市内に観光客や企業を呼び込んで、経済活性化を図ります



人やものがあつまって、  
元気なまちになるよ！

※1…再開発…すでにある市街地を再整備すること

※2…中期財政フレーム…平成27年12月に策定した「札幌市まちづくり戦略ビジョン・アクションプラン2015」における、プラン期間中の財政収支の見直し

## 将来を見通せる「おサイフ」

- 中期財政フレーム※2を管理して、これにもとづいた予算編成を行っていきます
- 将来世代に大きな負担を残さないよう、可能な限り市債の発行を抑えます



さっきのページで、どうして借金を  
するのか教わったね！

将来の見通しを立てる  
ことは大切だね！ほかに  
こんな取り組みも  
しているよ！

次のページへ➡



# おサイフの取り組み② 公共施設マネジメントって何？

将来の見通しを立てるために大切な取り組みについて紹介するよ。

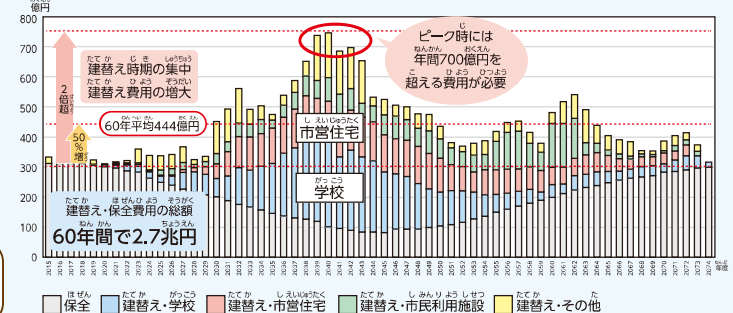


札幌市は、まちが大きくなった1970年代から、建物や道路、上下水道などを整備してきたんだ。それらの施設が今後いっせいに更新時期を迎えるんだよ

それじゃこれから建替えの費用が増えるということ？

## 【公共施設の建替え・保全費用試算】

(札幌市まちづくり政策局「札幌市市有建築物の配置基本方針(平成26年度策定)」引用)



そうだよ。今ある施設をこのまますべて新しくしていくと、多い年には今かかっている毎年の費用の2倍以上の年間700億円を超える見込みだよ。そのうえ札幌市の人口も、ここ数年のうちに減っていく見込みなんだ

このままじゃ他の事業ができなくなっちゃうね…。じゃあ札幌市はどんな取り組みを行っているの？

## 札幌市では計画的に取り組んでいます

### やりくり上手をめざします！

- 1つの年にまとまったお金がかからないように、建物の建替え時期を分散させて、支出時期のたよりを少なくします《平準化》
- 建物が壊れて使えなくなる前に、早めに修繕をして長く使えるようにします《長寿命化》
- 施設の寿命を延ばす取り組みをして、使える期間を長くします《延命化》

### 適切な量を管理します！

- 施設の利用状況を明らかにして、適切な規模を保てるような管理のしかたを考えます《総量管理》
- 使いみちなどが異なる複数の施設を、1つの施設にまとめられないか検討していきます《複合化・集約化》

