

## さっぽろのおサイフについて

札幌市は、かつて誰も経験したことのない人口減少・超高齢社会の到来を目前に控え、社会保障に関する経費の増加に加えて、今後、地下鉄や道路などの都市基盤や、学校などの公共施設の大量更新の時期を迎え、街を創り変えていく、大きな転換期にきています。

このような中、将来にわたって必要な市民サービスを持続的に提供していくためには、経営資源の配分について抜本的に見直し、時代が必要とする施策に資源を重点配分するとともに、将来世代の負担も考慮した財政運営を行っていく必要があります。

札幌市では、平成27年12月に「札幌市まちづくり戦略ビジョン・アクションプラン2015」を策定し、「誰もが安心して暮らし生涯現役として輝き続ける街」と「世界都市としての魅力と活力を創造し続ける街」という2つの未来の札幌の姿を目指しています。

今後、このプランに掲げる重点施策に経営資源を重点配分するとともに、行財政改革の取組などによりその財源を確保することで、施策の推進と健全な財政を両立する「バランス」を重視した財政運営を進めていきます。

今こそ、市民、企業、行政が力を合わせ、将来に向けて様々な課題に取り組んでいきましょう。



札幌市長  
秋元 克広

札幌市のホームページでは、財政状況などに関する資料を公表しています。

<p>■「札幌市の財政」 <a href="http://www.city.sapporo.jp/zaisei/kohyo/index.html">札幌市の財政</a> 検索</p> <p>http://www.city.sapporo.jp/zaisei/kohyo/index.html</p> <p>● 予算の概要</p> <ul style="list-style-type: none"> <li>10月 翌年度の予算編成方針</li> <li>11月 翌年度の予算要求の概要</li> <li>2月 翌年度の予算案</li> </ul> <p>● 決算の概要</p> <ul style="list-style-type: none"> <li>9月 前年度の決算の概要</li> </ul> <p>※平成28年度の公表予定月です。</p>	<p>■「札幌市の宝くじ」 <a href="http://www.city.sapporo.jp/zaisei/takara/index.html">札幌市の宝くじ</a> 検索</p> <p>■「札幌市債・IR」 <a href="http://www.city.sapporo.jp/zaisei/shisai/index.html">札幌市債・IR</a> 検索</p> <p>市債の発行月、発行条件などをお知らせしています。</p> <p>■「さっぽろの税金」 <a href="http://www.city.sapporo.jp/citytax/index.html">札幌市 税金</a> 検索</p> <p>■「財政のあらまし」 <a href="http://www.city.sapporo.jp/zaisei/kohyo/pamph/aramashi/index.html">札幌市 財政</a> 検索</p> <p>なまらわかる 検索</p>
--	--

# さっぽろのおサイフ



札幌市の財政をわかりやすく解説します

## 目次

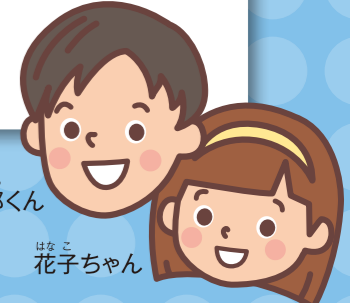
- おサイフのしくみ.....01
  - そもそも予算って何?
- 札幌市の平成28年度の予算をみてみよう.....02
  - 札幌市の収入と支出①
- 具体的にどんなことに使われているのかみてみよう.....03
  - 支出の内訳
- 札幌市の予算を家計に例えると.....04
  - 札幌市の収入と支出②
- どうして借金するの?.....05・06
  - 市債発行の理由と市債残高
- どんな取組をしているの?.....07・08
  - 財政運営の取組
- おサイフの健康診断をしてみよう.....09
  - 財政指標

## PR 札幌市債・札幌市の宝くじ 10

※資料中の金額は、原則として各計数ごとに四捨五入をして計算しています。したがって、文中及び各表中の数値とその内訳の合計値とは一致しない場合があります。



お母さん



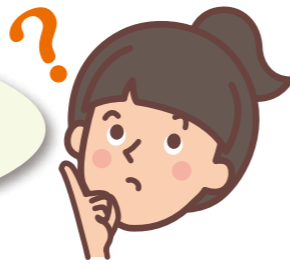
太郎くん

花子ちゃん

# おサイフのしくみ

そもそも予算って何？

予算とは札幌市の1年間の収入(歳入)と支出(歳出)の計画のこと。  
 予算を見れば、この1年間、どれくらいの収入が見込めて、  
 何にいくら使うかがわかるんだ。



一般会計予算の**9,366億円**は  
 小学校468校分の建設費に相当する額です。  
 (小学校建設費 約20億円)  
 ※平成28年1月時点の小学校数:204校

それでは、平成28年度予算を  
 みてみましょう。

おサイフ(会計)の種類は3種類あり、札幌市には合計15のおサイフ(会計)があります。

- 一般会計** 平成28年度予算 9,366億円(平成27年度予算 9,010億円)  
 福祉や教育、道路整備など、行政の基本的な事業の会計
- 特別会計** 平成28年度予算 3,895億円(平成27年度予算 3,917億円) ※公債会計を除く  
 国民健康保険や介護保険のように保険料を徴収している事業など、一般会計と区別する必要がある事業の会計
- 企業会計** 平成28年度予算 2,750億円(平成27年度予算 2,807億円)  
 地下鉄や水道など、民間企業のように利用料金などの収益で運営している事業の会計

- 病院事業会計:** 市立札幌病院
- 中央卸売市場事業会計:** 札幌市中央卸売市場
- 軌道事業会計:** 路面電車
- 高速電車事業会計:** 地下鉄
- 水道事業会計:** 水道事業会計
- 下水道事業会計:** 下水道事業会計

# 札幌市の平成28年度の予算をみてみよう(一般会計)

札幌市の収入と支出①

## 収入

札幌市の収入のうち、  
 私たちが納める市税は  
 約3分の1なのね。

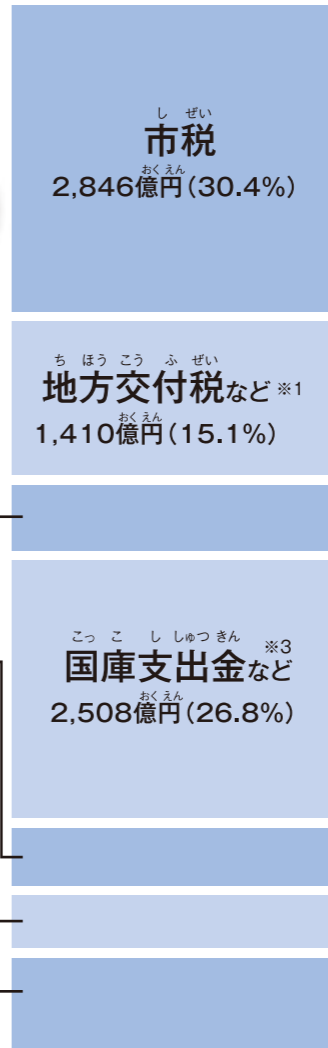


使用料・手数料など  
 591億円(6.3%)

臨時財政対策債  
 505億円(5.4%)

臨時財政対策債  
 以外の市債  
 678億円(7.2%)

貸付金返済金  
 828億円(8.8%)



28年度 **9,366億円**

## 支出

扶助費の  
 割合が  
 大きいのね。

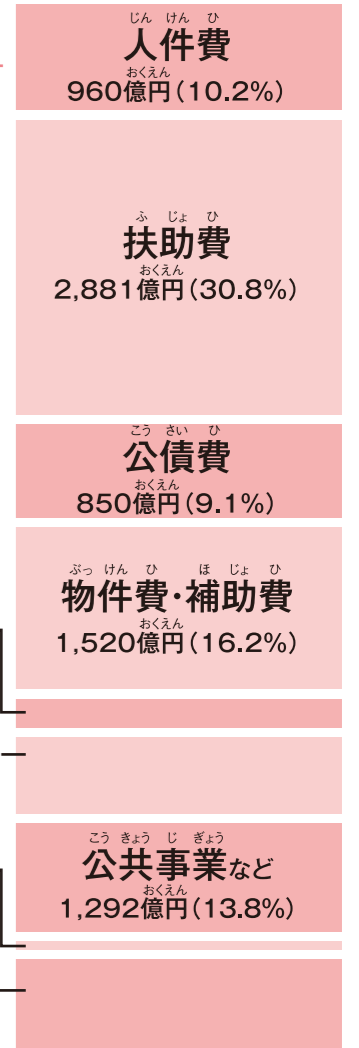


維持補修費  
 277億円(3.0%)

他の会計への繰出金  
 712億円(7.6%)

積立金など  
 48億円(0.5%)

貸付金  
 826億円(8.8%)



28年度 **9,366億円**

【市税】市民税、固定資産税、都市計画税など  
 【地方交付税】税収の多い自治体と少ない自治体の間の財源を調整するなどの目的で、いったん国が集めた税を自治体に再配分しているもの  
 【国庫支出金】国が必要と認めた事業に対して、国から市に配分するお金  
 【臨時財政対策債】本来、国が現金で交付すべき地方交付税の一部について、市が代わりに一時的に行う借金(詳しくは06ページ)

※1 地方譲与税、利子割交付金、配当割交付金、株式等譲渡所得割交付金、地方消費税交付金、ゴルフ場利用税交付金、自動車取得税交付金、軽油引取税交付金、国有提供施設等所在市町村助成交付金、地方特例交付金、地方交付税、交通安全対策特別交付金の合計

※2 分担金、負担金、使用料、手数料、財産収入、寄附金、繰入金、繰越金、諸収入(貸付金返済金除く)の合計

※3 国庫支出金、道支出金の合計

【扶助費】社会保障制度の一環として、生活困窮者、高齢者、児童、障がいのある方などに対して行っている様々な支援に要する経費(例:生活保護費、児童手当)  
 【公債費】借金の返済(元金:702億円、利子:148億円)  
 【物件費】物品購入費、賃借料など



具体的にどんなことに  
 使われているのかな？

# 具体的にどんなことに使われているのかみてみよう

支出の内訳

**子ども・子育て支援費 504億円**  
 市民1人あたり…2万6千円

- 保育所、幼稚園、認定こども園、地域型保育などの運営、整備
- 一時預かり保育・子育てサロンなど



**ごみ処理費 220億円**  
 市民1人あたり…1万1千円

- ごみの収集、運搬
- 清掃工場の管理・運営



**除雪費 194億円**  
 市民1人あたり…1万円

- 除排雪作業など



**学校整備費 185億円**  
 市民1人あたり…9千円

- 学校の建替・改修など



**高齢福祉費 101億円**  
 市民1人あたり…5千円

- 敬老優待乗車証(敬老パス)
- 老人福祉施設の運営・整備



**公園関係費 100億円**  
 市民1人あたり…5千円

- 公園の造成、再整備、維持・管理



**観光関係費 16億円**  
 市民1人あたり…1千円

- さっぽろ雪まつり関連事業
- MICE関連事業(国際会議の招致など)
- さっぽろホワイトイルミネーション関連事業



それでは、札幌市の予算を家計に例えて説明しましょう。

※市民1人当たりの金額は、平成28年2月1日現在の推計人口(1,954,307人)を基に算出しています。

# 札幌市の予算を家計に例えると…

札幌市の収入と支出②

札幌市の1年間の収入と支出を家計簿に当てはめてみよう!  
 平成28年度一般会計予算9,366億円を年収480万円(1か月あたり40万円)の家計に例えてみたよ。



収入	28年度
給料	18万2千円 (45.5%)
うち基本給(市税)	12万2千円
うち諸手当(地方交付税など)※1	6万円
パート収入(使用料・手数料など)	2万2千円 (5.4%)
親からの仕送り(国庫支出金など)	10万7千円 (26.8%)
貯金の取り崩し(繰入金)	4千円 (0.9%)
借金(市債)	5万1千円 (12.6%)
うち住宅ローン(公共事業のための市債)	2万9千円
うちカードローン(臨時財政対策債)※2	2万2千円
その他(中小企業などへの貸付金にかかる返済金)	3万5千円 (8.8%)
<b>貯金残高</b>	<b>40万円 (100%)</b>
年収480万円に対し	33万2千円※3
(27年度は36万1千円)※4	
合計	40万円

支出	28年度
食費(人件費 職員の給料)	4万1千円 (10.2%)
家族の医療費(扶助費※5 生活困窮者や障がい者に対する支援など)	12万3千円 (30.8%)
借金の返済(公債費 市債の返済など)	3万6千円 (9.1%)
光熱費などの雑費(物件費・補助金など 公共施設の管理経費など)	6万5千円 (16.2%)
車や家具の修理代(維持補修費 道路除雪や建物の修理など)	1万2千円 (3.0%)
子どもたちへの仕送り(他の会計への繰入金)	3万1千円 (7.6%)
家の増改築費(公共事業など 道路や学校の建設など)	5万5千円 (13.8%)
貯金(積立金など 将来のために残しておくお金など)	2千円 (0.5%)
その他(中小企業へ貸すお金など)	3万5千円 (8.8%)
<b>借金残高</b>	<b>40万円 (100%)</b>
年収480万円に対し	544万4千円※6
(27年度は521万4千円)※7	
合計	40万円

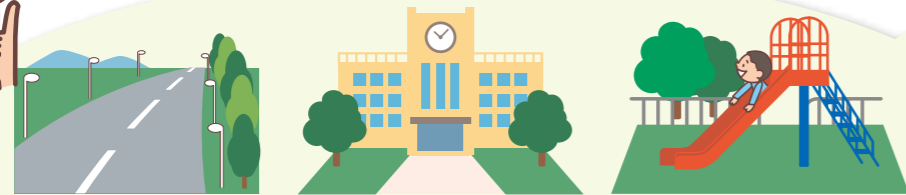
※1 地方交付税とは、税収の多い自治体と少ない自治体の間の財源を調整するなどの目的で、いったん国が集めた税を自治体に再配分しているもので、地方固有の財源です。ここでは、本来的に自治体の収入と言えることから、「給料(諸手当)」に区分しています。  
 ※2 本来、国が現金で交付すべき地方交付税の一部について、市が代わりに一時的に借金をしているものです。(詳しくは06ページ)  
 ※3 基金の現金分のうち、将来の市債返済のための積立金や一時的な積立などを除いたものです。  
 ※4 27年度の金額は、28年度予算額9,366億円を年収480万円にあてはめた場合の縮尺に合わせています。

※5 社会保障制度の一環として、生活困窮者、高齢者、児童、心身障がいのある方などに対して行っている様々な支援に要する経費。(生活保護費、児童手当など)  
 ※6 一般会計・特別会計・企業会計を合わせた借金の残高は、年収480万円に対し、889万8千円(平成27年度は879万3千円)。(平成27年度末残高見込)  
 ※7 27年度の金額は、28年度予算額9,366億円を年収480万円にあてはめた場合の縮尺に合わせています。

# どうして借金するの？

市債発行の理由と市債残高

そもそも借金したお金は何に使われているの？



道路や学校、公園を造ったり、大きな施設を建てるために使っています。

札幌市の一般会計などの公共資産額  
合計 3兆3,242億円 (平成26年度末時点)



札幌ドーム (事業費537億円)



札幌コンサートホール(Kitara) (事業費187億円)



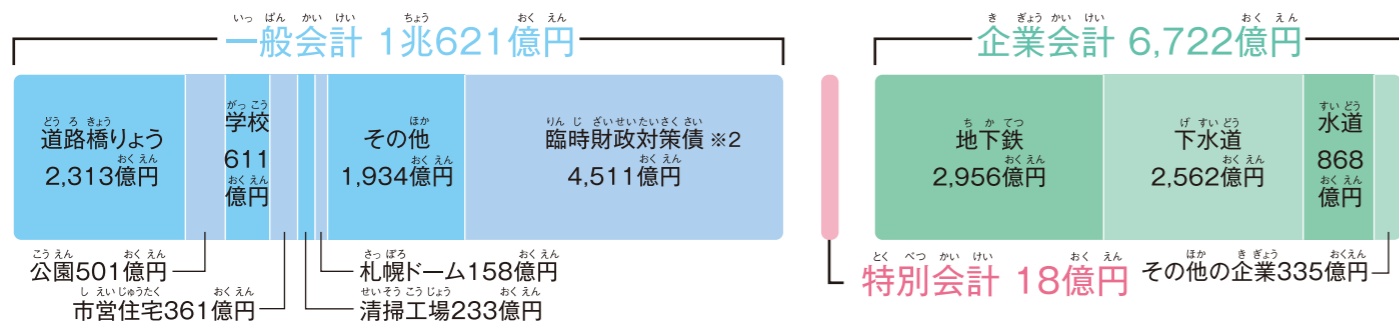
札幌駅前通地下歩行空間 (事業費163億円)

そうなんだ。でもどうして借金をして造らなくちゃいけないんだろう？

## 今までいくら借りて、何に使ってきたの？

借金の残高(※1)は、平成28年度末に、一般会計で1兆621億円、全会計で1兆7,361億円になる見込みです。その使い道は、道路や公園、学校、地下鉄、上下水道といった社会の基礎となる施設が中心です。他にも、札幌ドームや札幌コンサートホール(Kitara)、札幌駅前通地下歩行空間などの大きな施設もお金を借りて整備しています。近年は臨時財政対策債(※2)の残高が増えています。

### 平成28年度末市債残高見込み



**合計 1兆7,361億円**  
市民1人あたり市債残高:88万8千円

※1 市債残高について、将来の返済に備えて積み立てたお金は、既に返済しているものとみなし、残高から差し引いています。  
※2 本来、国が現金で交付すべき地方交付税の一部について、市が代わりに一時的に借金をしているものです。(詳しくは次のページ)

## 借金をしないで施設を建設すると…



## 建物は長く使うもの…

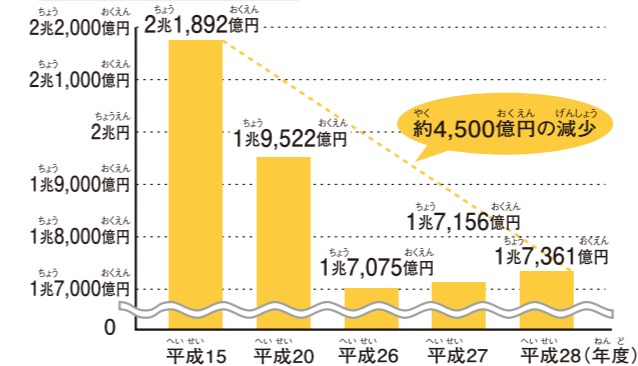


なるほど!でも借金をすると利子も払わなければならないよね。たくさん借金しておサイフは大丈夫なのかなあ?

## 借金はちゃんと返しているの？

借りたお金は毎年計画的に返済しています。また道路や上下水道の施設を修理しながら長く使うことにより、新たに施設を造るための借入をできるだけ少なくして借金の残高を減らし、将来の返済の負担が大きくなりすぎないように努めています。

### 市債残高(全会計)

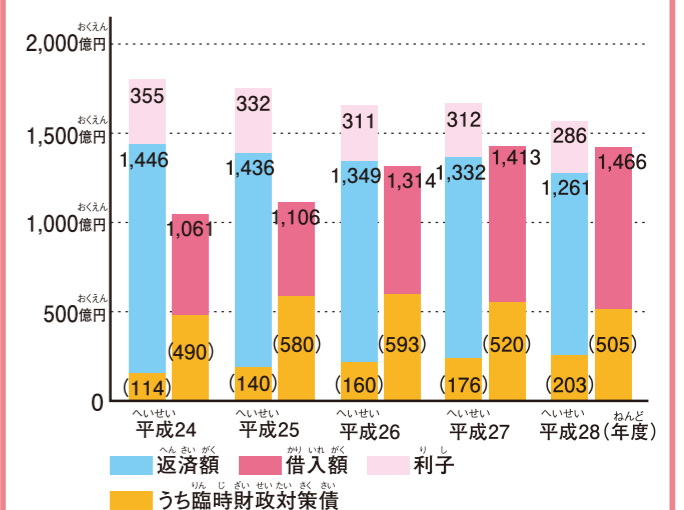


※市債残高について、将来の返済に備えて積み立ててきたお金は、既に返済しているものとみなし、残高から差し引いています。  
※平成26年度までは決算額、平成27年度は現計予算額、平成28年度は当初予算額です。

## 臨時財政対策債って何？

施設建設のための借金とは異なり、本来、国が現金で交付すべき地方交付税の一部について、市が代わりに一時的に借金をしているものです。返済のためのお金は将来の地方交付税に加算されて交付されます。

### 市債の返済額と借入額(全会計)



# どんな取組をしているの？

## 財政運営の取組

札幌市は、平成25年10月に新たなまちづくりの指針「札幌市まちづくり戦略ビジョン」を策定し、これを実現するための「中期実施計画」として、札幌市の行財政運営や予算編成の指針となる「札幌市まちづくり戦略ビジョン・アクションプラン2015」を策定しました。その中で、札幌市が将来にわたって必要な市民サービスを持続的に提供していくため、「バランス」を重視した財政運営を進めていくことを基本方針としています。

## 財政運営の方針

### メリハリの効いた財政運営

### 都市の魅力や活力の創造に向けた積極的な財政運営

### 将来世代に過度な負担を残さない健全な財政運営

これら3つの方針を踏まえて、次の4つの取組を進めていきます。

## 財政運営の取組

### ① 予算運営手法の改革

プランに盛り込んだ計画事業を着実に実施するため、計画期間中の財源の見通しを明示した「中期財政フレーム」に基づく予算編成を行います。

中期財政フレーム2015（一般会計） ※平成28年度予算反映版

区分	平成27予算	平成28予算	平成29見込	平成30見込	平成31見込
<b>歳入</b>					
一般財源（臨時財政対策債を含む）	4,726	4,754	4,761	4,763	4,764
国・道支出金	2,360	2,508	2,587	2,576	2,630
市債（臨時財政対策債を含めた場合）	474(994)	678(1,183)	660(1,165)	540(1,045)	499(1,004)
その他	1,400	1,380	1,396	1,396	1,393
基金活用額	50	46	18	16	47
合計	9,010	9,366	9,422	9,290	9,333
<b>歳出</b>					
計画事業費	2,153	2,457	2,446	2,202	2,139
その他事業費	6,857	6,908	6,976	7,089	7,194
義務的経費	4,453	4,546	4,613	4,696	4,788
職員費	878	862	844	838	842
公債費	874	849	842	859	883
扶助費	2,700	2,834	2,928	2,998	3,062
他会計繰出金	1,073	1,053	1,048	1,074	1,084
その他事業費	1,332	1,309	1,314	1,319	1,322
合計	9,010	9,366	9,422	9,290	9,333
（参考）一般会計市債残高の見込	10,141	10,621	11,082	11,404	11,661

※毎年度の予算編成時に中期財政フレームを更新していきます。

それぞれ主な取組を紹介しています。

子育て支援、観光振興など資源を重点的に配分した施策を実施していきます。

## ② 歳入・歳出の改革

### 事務の執行方法の見直し

- 効率的かつ効果的な運営によるコスト縮減
- 効率的な職員配置による人件費の見直し

### 受益者負担の適正化

- サービス提供のために必要なコストと料金のバランスの検証による適切な受益者負担

資源の重点配分と必要な市民サービスの確保のため、全体的な見直しを続けていくよ。



## ③ 財政基盤の強化

### 収納率の向上

- 市税、国民健康保険料などについて、収納率の目標数値を設定し、収納対策などを強化

### 公有財産の戦略的な活用

- 市としての利用が見込めない土地は、まちづくりに資する活用の可能性も考慮しつつ売却

自立的な行財政運営のためにも、収入の基盤を強くすることが必要なんだね。

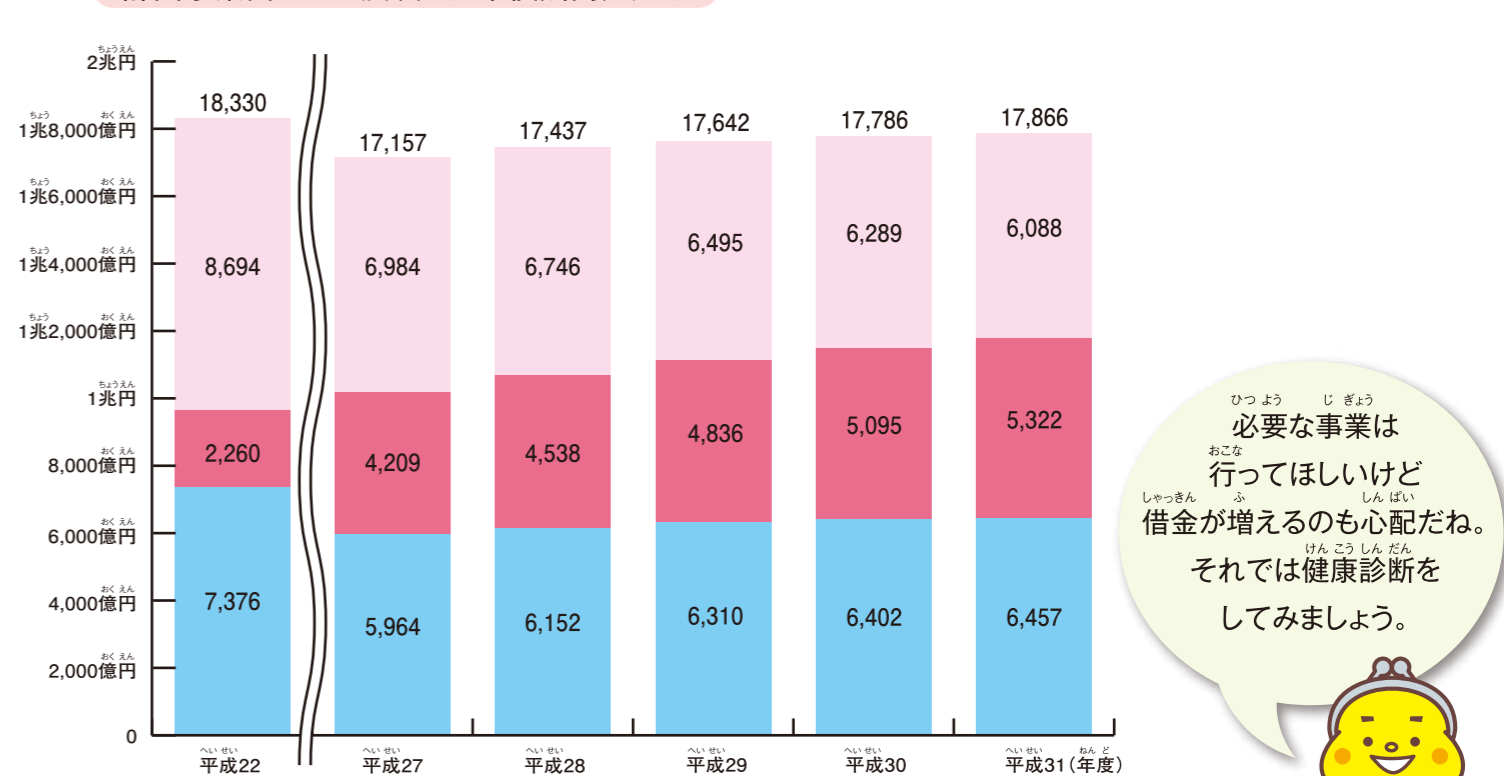


## ④ 財政規律の堅持

### 将来に過度の負担を残さないよう、市債管理の考え方を定めます。

一般会計では、臨時財政対策債のほか、建設事業のための市債の残高が増加に転じ、今後の建設事業の推移によっては、その借金の返済のために財政の硬直化を招く恐れもあるため、予算編成過程での財源確保の取組や事業費の精査、効率的な事業執行などによって、可能な限り市債の発行額の抑制に努め、将来に過度な負担を残さないよう財政規律を守っていきます。

計画事業費などを反映した市債残高見込み



※アクションプラン（速報版）の数値です。

必要な事業は行ってほしいけど、借が増えるのも心配だね。それでは健康診断を試みましょう。



# おサイフの健康診断をしてみよう

けん こう しん だん

ざいせいしひょう  
財政指標

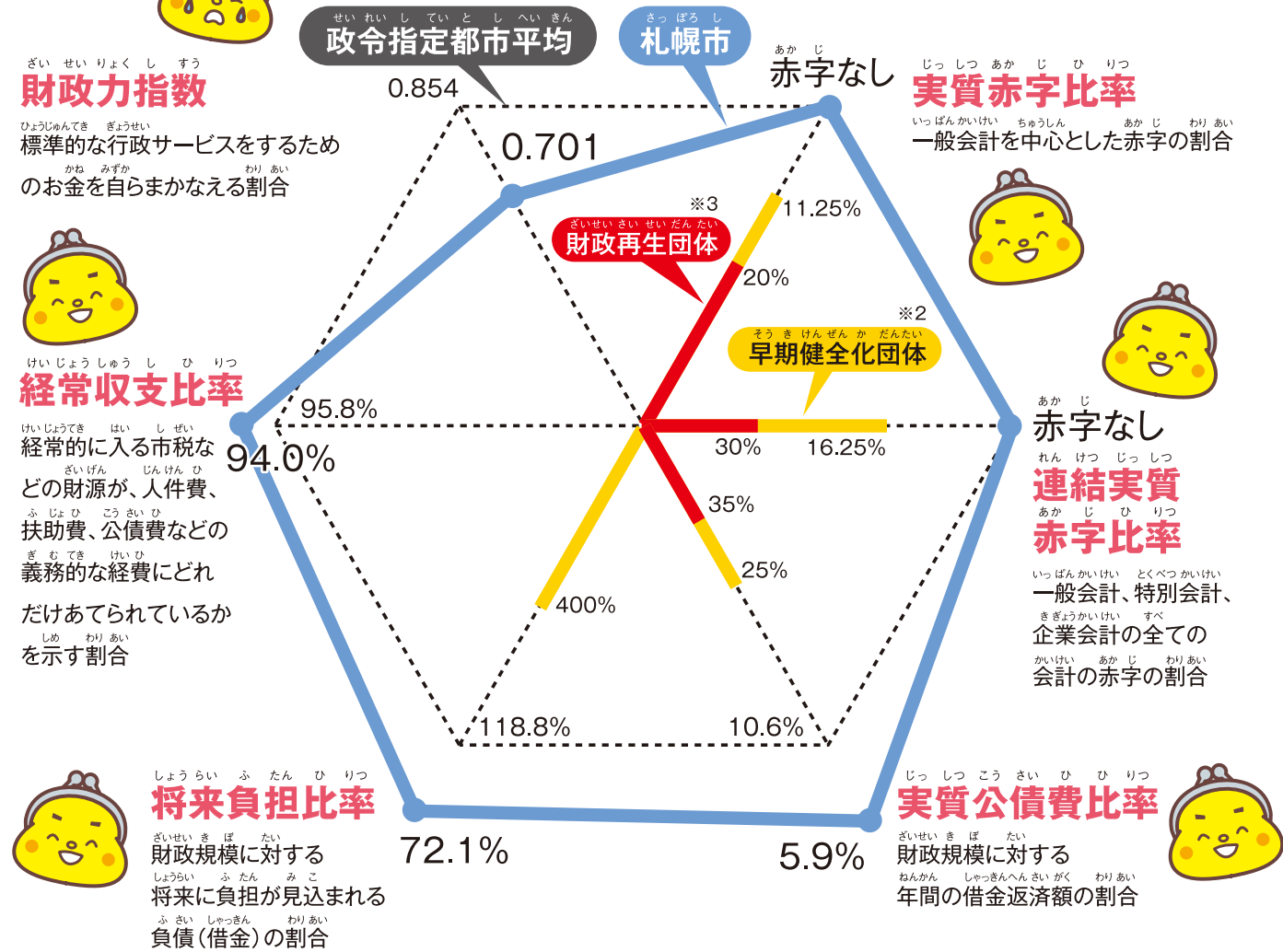
札幌市のおサイフが健康かどうか、主な財政指標を政令指定都市※1の平均値と比較してみました。(平成26年度決算ベース)

財政力指数が政令指定都市平均と比べて特に低いことを踏まえ、身の丈に合ったお金の使い方をしなくてはなりません。

他の政令指定都市と比べると、札幌市のおサイフは安心なのかしら？

医療や福祉などの義務的な経費が増えており、自由に使えるお金が少ないので、安心はできません。

## 【グラフの見方】外に行くほど健康!



※1 政令指定都市……国が指定した人口50万人以上の大都市。平成28年3月時点で全国に20市あります。  
 ※2 早期健全化団体……4つの指標のうち1つでもこの基準を超えると財政健全化計画をつくり、自主的な財政健全化に取り組むことになります。  
 ※3 財政再生団体……国の指導、監督を受けながら確実な再生に取り組むことになり、お金の使い方が大きく制約されます。

# PR 札幌市債

さっ ぼろ し さい

札幌市債は、学校・公園・道路など公共施設の整備などに必要な資金を借り入れるため、札幌市が発行する債券です。市債の購入を通じて、まちづくりに参加してみませんか。

## 全国型市場公募債(5・10年)の概要

購入対象者	どなたでも購入できます。
購入限度額	限度額はありませぬ。お申し込みは1万円から1万円単位です。
利率/発行価格	利率は発行月上旬に決定します。利払いは年2回です。固定金利で、発行価格は額面100円につき100円です。
償還日	発行月の前月に決定。「広報さっぼろ」などで公表します。
募集期間	発行月の月上旬から中旬まで。募集期間中でも売り切れることがあります。

※市債発行計画と取扱金融機関については、平成28年4月中旬に、札幌市公式ホームページで公開予定です。

札幌市は「格付け」を取得しています。

**A1**  
シングルエーワン

専門家の評価で札幌市の財政状況がよく分かるようになっているんだね。

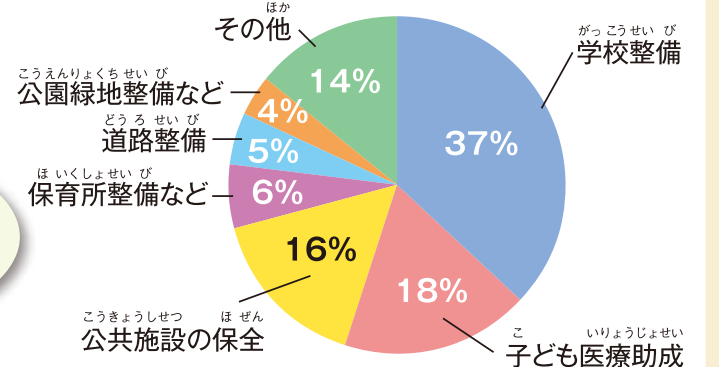
※「格付け」は平成28年3月現在のものであり、今後変更される可能性があります。

- 「格付け」とは、債券を発行する団体が、支払期日をきちんと守って元利金を投資家に支払うことができるかどうか、その返済能力を簡単な記号で、信用格付業者が投資家に情報提供するものです。
- 「A1」は、ムーディーズによる21段階評価では5番目に高い評価で、信用リスクが低い債務に対する格付けです。
- この評価には、札幌市がこれまで行ってきた債務削減の取組とその進捗、企業会計を含めた経営改善の取組とその実績が反映されています。

# PR 札幌市の宝くじ



宝くじ収益金は、学校・道路・公園の整備など身近な暮らしに役立てられています。



札幌市内で販売された宝くじの一定割合が、「収益金」として札幌市の収入になり、様々な事業の貴重な財源として使われています。(平成28年度予算55億円)

## これまでの活用事例



青少年科学館展示コーナーリニューアル



大通交流拠点地下広場整備