

令和3年度第4回市民意識調査票

「市民意識調査」へのご協力をお願い ～あなたの声をまちづくりに～

日頃から、札幌市政にご協力いただき、誠にありがとうございます。

札幌市では、市民の皆さまのお考えやご要望を市政に反映させるために、札幌市民5千人の方々にご回答をお願いする調査を実施しております。

突然のお願いで恐縮ではございますが、趣旨をご理解いただき、ご回答くださいますようお願いいたします。

● あなたにお願いしたいこと

「市民意識調査票」にご記入のうえ、同封の返信用封筒に入れて返送してください。

● 5千人の選び方

18歳以上の市民の皆さまの中から、無作為抽出法（くじ引きのような方法）で選ばせていただきました。

● 今回お送りしたもの

市民意識調査票、返信用封筒、チラシ（※）

（※ チラシはPR用で市民意識調査とは関係ありません。）

● プライバシーの保護について

この調査は、皆さまから無記名でご回答いただくものであり、また、回答結果は統計的に処理し、「こういうご意見が何%」というように数値、表にまとめますので、個人のお名前が公表されることは、決してございません。

また、調査をお願いした方の名簿は、この調査以外には使用いたしません。

【ご回答にあたって】

ご使用いただく筆記用具は、どのようなものでも構いません。

ご回答は、あてはまる番号に○印をつけるか、あるいは具体的な内容をご記入ください。

記入されました市民意識調査票は、折りたたんで同封の返信用封筒に入れ、**無記名のまま切手を貼らずに令和3年12月17日（金）までに、郵便ポストへ投函してください。**

ご不明な点やお問い合わせは

札幌市総務局広報部市民の声を聞く課

担当 津田 ☎ 011-211-2045 まで

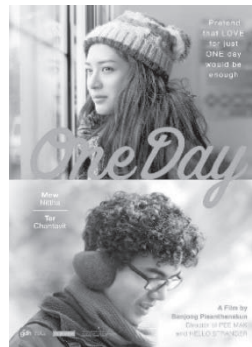
テーマ1 映像の力を使ったまちづくりについて

札幌市では、映像の持つ宣伝効果を利用し、映像を活用したまちづくりを進めています。

そこで、市民の皆さまの、映像や撮影に関する意識などを調査し、今後のまちづくりの取り組みの参考とさせていただきます。

映画、テレビドラマ、コマーシャルなどのあらゆる種類のロケーション撮影(屋外での撮影)を誘致・支援し、ロケーション撮影を円滑に進めるため、作品に出演するボランティアエキストラ(※)を募集したり、撮影の許認可手続きを支援したりする機関を「フィルムコミッション」といいます。

【札幌フィルムコミッション誘致作品】



※ ボランティアエキストラとは、映画やテレビ等の撮影で、無償で群衆・通行人などを演じる出演者のことです。

問1 あなたは、フィルムコミッションの言葉の意味を知っていましたか。

1 知っていた

2 知らなかった

問2 あなたは、札幌市がフィルムコミッションの取り組みを支援していることを知っていましたか。

1 知っていた

2 知らなかった

札幌市では、フィルムコミッションの取り組みを広く発信するため、平成29年度に札幌フィルムコミッションのロゴを制作しました。このロゴを活用して札幌フィルムコミッションの取組内容に関する普及啓発などを行っています。

【札幌フィルムコミッションのロゴ】



札幌フィルムコミッション



SFC
札幌フィルムコミッション

問3 あなたは、札幌フィルムコミッションのロゴを見たことがありますか。

1 見たことがある ⇒ 問3-1 へ

2 見たことがない ⇒ 問4 へ

《問3で「1 見たことがある」と答えた方にお聞きします。》

問3-1 あなたが札幌フィルムコミッションのロゴを見た場所や方法について、次の中から、あてはまるものにいくつでも○をつけてください。

- | | |
|-------------------------|----------------------|
| 1 札幌市公式ホームページ | 2 札幌フィルムコミッションホームページ |
| 3 札幌フィルムコミッション公式SNS (※) | 4 映画やドラマなどのエンドクレジット |
| 5 上映会などのイベント会場 | 6 市電 (路面電車) |
| 7 その他 () | 8 覚えていない |

※ Facebook、Twitter、Instagram、LINE などのソーシャル・ネットワーキング・サービスのこと

《皆さまにお聞きします。》

問4 あなたは、市内で行われる映画やテレビ番組などの撮影を見かけたら、どのように思いますか。それぞれの項目について、あてはまるものに○をつけてください。

(1) 撮影に興味がありますか。

- | |
|-------------|
| 1 興味がある |
| 2 どちらともいえない |
| 3 興味がない |

(2) 撮影を迷惑だと感じますか。

- | |
|-------------|
| 1 迷惑ではない |
| 2 どちらともいえない |
| 3 迷惑だ |

(3) 撮影がスムーズに進むよう積極的に協力したいと思いますか (通行規制への協力、撮影の妨げとなる音を出さない、ボランティアエキストラとして参加するなど。)

- | |
|-------------|
| 1 協力したい |
| 2 どちらともいえない |
| 3 協力したくない |

問5 あなたは、商品やサービスを、映画やテレビ番組などで見たことを理由に選ぶことがありますか。

- | | |
|---------|------------|
| 1 よくある | } ⇒ 問5-1 へ |
| 2 たまにある | |
| 3 あまりない | } ⇒ テーマ2 へ |
| 4 ない | |

《問5で「1 よくある」または「2 たまにある」と答えた方にお聞きします。》

問5-1 あなたが選んだ商品やサービスはどのような媒体で見かけましたか。あてはまるものにいくつでも○をつけてください。

- | | |
|-------------------|----------------|
| 1 映画 | 2 テレビドラマ |
| 3 テレビバラエティ | 4 テレビドキュメンタリー |
| 5 テレビ報道 | 6 テレビショッピング |
| 7 テレビコマーシャル | 8 インターネット上の広告 |
| 9 動画投稿サイト (広告を除く) | 10 SNS (広告を除く) |
| 11 その他 () | |

《問11で「1 利用した」と答えた方にお聞きします。》

問11-1 あなたが昨年度の冬に利用した有料除排雪サービスの作業について、あてはまるものに1つだけ○をつけてください。

- 1 シーズン契約で、週1回程度など、降雪に関わらず定期的に除排雪作業を行う
- 2 シーズン契約で、一定の降雪（10cm以上など）があった際に除排雪作業を行う
- 3 シーズン契約で、札幌市の除雪作業に合わせて除排雪作業を行う
- 4 雪を置くスペースが確保できなくなった場合など、必要に応じて除排雪作業を行う
- 5 その他（ ）

札幌市では、市民の皆さまと協力して快適な冬を過ごせるよう、冬の暮らしのルールに関する情報発信を行っています。

＜冬の暮らしのルール＞

- 敷地内の雪を道路に出してはいけない
 - 除雪作業の支障になるため、路上駐車をしてはいけない
- ※車体の一部が歩道に出ている場合も、歩道の除雪に支障となる場合があります。



《皆さまにお聞きします。》

問12 あなたは、「敷地内の雪を道路に出してはいけない」という冬の暮らしのルールを知っていますか。

- 1 知っている
- 2 知らない

問13 あなたは、「敷地内の雪を道路に出してはいけない」という冬の暮らしのルールを守っていますか。

- 1 守っている
- 2 守っていない
- 3 機会がない（自分で除雪作業をしない、除雪の必要がないなど）

問14 あなたは、「路上駐車をしてはいけない」という冬の暮らしのルールを知っていますか。

- 1 知っている
- 2 知らない

問15 あなたは、「路上駐車をしてはいけない」という冬の暮らしのルールを守っていますか。

- 1 守っている
- 2 守っていない
- 3 機会がない（自動車や運転免許を持っていないなど）

札幌市では、翌日の雪かきや通勤・通学時間の参考にしていただくため、「生活道路の新雪除雪の出動情報」を発信しています。

- 期間 : 令和2年12月1日(火)～令和3年3月19日(金)
- メディア: 札幌市公式ホームページ、テレビのデータ放送 (HTB、NHK、HBC、UHB)、札幌市LINE公式アカウント

問16 あなたは、「生活道路の新雪除雪の出動情報」について、主にどのメディアを閲覧しましたか。あてはまるものに1つだけ○をつけてください。

- 1 札幌市公式ホームページ
- 2 テレビのデータ放送
- 3 札幌市LINE公式アカウント
- 4 「生活道路の新雪除雪の出動情報」が発信されていることを知っていたが、閲覧したことはない
- 5 「生活道路の新雪除雪の出動情報」が発信されていることを知らなかった

札幌市では、市民の皆さまに『除雪ボランティア』への協力を呼びかけています。(申請や登録を行わずに、自発的に行っているものも含まれます。)

<除雪ボランティアの例>

- つるつる路面への砂まき …… 転倒防止のため、砂袋やペットボトルで砂をまく
- ごみステーション周りの除雪 …… ごみを出しやすくように除雪する
- 近所の家の除雪 …… 困っている人の除雪を手伝う
- 福祉除雪 (地域協力員に登録) …… 自力で除雪することが困難な高齢の方や障がいのある方の家の出入口から玄関先までを除雪する

問17 あなたが、これまでに行ったことがある除雪ボランティアについて、あてはまるものにいくつでも○をつけてください。

- 1 つるつる路面への砂まき
 - 2 ごみステーション周りの除雪
 - 3 近所の家の除雪
 - 4 福祉除雪
 - 5 その他 ()
 - 6 行ったことはない ⇒ **テーマ3** へ
- } ⇒ **問17-1** へ

≪**問17**で「1」から「5」のいずれかに○をつけた方にお聞きします。≫

問17-1 あなたが『除雪ボランティア』を始めたきっかけを教えてください。あてはまるものにいくつでも○をつけてください。

- 1 札幌市の広報
- 2 町内会の行事
- 3 職場の取り組みもしくは企業からの依頼
- 4 学校・PTAの取り組み
- 5 自発的に始めた
- 6 その他 ()

テーマ3 札幌市の仕事の取り組み方に対する評価について

札幌市では、「市民感覚」を大切にした行政運営を心掛けています。そこで、市民の皆さまが、市役所の仕事の取り組み方に対してどのような意識をお持ちなのかをお聞きし、行政運営を改善するための参考とさせていただきます。

問18 あなたは、市役所や区役所の仕事の取り組み方に対して、どのように思いますか。

- | | |
|--------------|----------------------|
| 1 よくやっていると思う | 2 どちらかといえばよくやっていると思う |
| 3 どちらともいえない | 4 どちらかといえば不満である |
| 5 不満である | |

問19 過去に市役所や区役所で届出や申請などの手続きをしたことがありますか。

- | | |
|------------------|---|
| 1 概ね5年以内にしたことがある | } ⇒ 問19-1 問19-2 問19-3 問19-4 へ |
| 2 5年以上前にしたことがある | |
| 3 したことがない・覚えていない | ⇒ 問20 へ |

《**問19**で「1 概ね5年以内にしたことがある」または「2 5年以上前にしたことがある」と答えた方にお聞きします。》

問19-1 あなたは、市役所や区役所でどのような手続きをしましたか。あてはまるものにいくつでも○をつけてください。

- 1 市外からの転入
- 2 市内の住所変更
- 3 マイナンバーカードに関すること
- 4 出生
- 5 婚姻、離婚
- 6 死亡
- 7 各種証明書の取得（戸籍、住民票、印鑑証明、税証明など）
- 8 子育てに関すること（児童手当、子ども医療費助成など）
- 9 保健福祉に関すること（国民健康保険、介護保険、高齢者福祉、障がい者福祉など）
- 10 その他（ ）

《引き続き、**問19**で「1 概ね5年以内にしたことがある」または「2 5年以上前にしたことがある」と答えた方にお聞きします。》

問19-2 あなたは、市役所や区役所の届出や申請などの手続きについて、待ち時間をどのように思いますか。

- | | |
|-------------|--------------|
| 1 短い | 2 どちらかといえば短い |
| 3 どちらともいえない | 4 どちらかといえば長い |
| 5 長い | |

《引き続き、問19で「1 概ね5年以内にしたことがある」または「2 5年以上前にしたことがある」と答えた方にお聞きします。》

問19-3 あなたは、市役所や区役所の届出や申請などの手続きについて、わかりやすいと思いますか。

- | | |
|-------------|------------------|
| 1 わかりやすい | 2 どちらかといえばわかりやすい |
| 3 どちらともいえない | 4 どちらかといえばわかりづらい |
| 5 わかりづらい | |

《引き続き、問19で「1 概ね5年以内にしたことがある」または「2 5年以上前にしたことがある」と答えた方にお聞きします。》

問19-4 あなたは、市役所や区役所の手続きにおいて、どのようなことを改善すべきと思いますか。あてはまるものにいくつでも○をつけてください。

- | |
|------------------------------|
| 1 どの窓口で手続きすべきかわかりづらいこと |
| 2 複数の窓口で手続きをしなければならないこと |
| 3 窓口の配置や表示がわかりづらいこと |
| 4 手続きに必要な書類などが事前に調べづらいこと |
| 5 書類の書き方がわかりづらいこと |
| 6 書類に記入すべき欄が多いこと |
| 7 手続きごとに申請書などを書かなければならないこと |
| 8 市役所や区役所以外で手続きができないものが多いこと |
| 9 パソコンやスマートフォンなどから手続きができないこと |
| 10 職員の説明がわかりづらいこと |
| 11 その他 () |
| 12 わからない |
| 13 特にない |

《皆さまにお聞きします。》

問20 あなたは、市役所や区役所の仕事の取り組み方について、よくやっていると思いますか。次のア～エのそれぞれの項目について、数字に1つずつ○をつけてください。

項目 (市役所の仕事の取り組み方)	そう思う	ある程度そう思う	どちらともいえない	あまりそう思わない	思わない
ア 窓口や電話で親切な対応を行っている	1	2	3	4	5
イ 必要な業務（サービス）を実施している	1	2	3	4	5
ウ 事務や事業の効率化、見直しを進めている	1	2	3	4	5
エ 市政情報を積極的に発信している	1	2	3	4	5

テーマ4 成年後見制度について

札幌市では、成年後見制度の利用がより一層進むような体制づくりに向けて取り組んでいます。

そこで、成年後見制度に対して、市民の皆さまがどのような認識をお持ちであるのかをお伺いし、今後の取り組みの参考とさせていただきます。

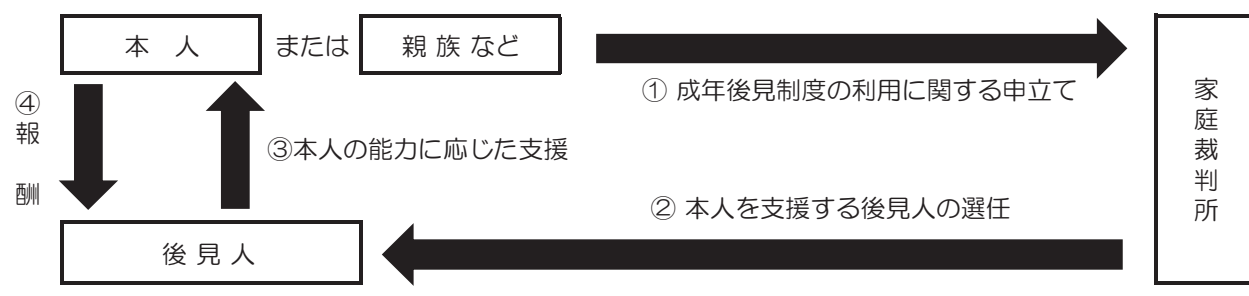
成年後見制度は、認知症や精神上的の障がいなどによって判断能力が十分ではない方（本人）の財産管理や、施設入所・入院といった契約などの手続きを後見人が支援する制度です。

本人の権利を守る後見人は、家庭裁判所に申立てを行うことにより選任されます。また、後見人から支援を受けた場合、原則として本人には費用負担（後見人報酬）が生じます。

問2 1 あなたは、「成年後見制度」を知っていましたか。

- 1 制度の名称だけでなく、制度の内容も知っていた
- 2 制度の名称は知っていたが、制度の内容までは知らなかった
- 3 知らなかった

【参考：成年後見制度の利用手続きの流れ】



問2 2 あなたは、将来的にあなた自身の判断能力が不十分となった場合、成年後見制度を利用したいと思いますか。

- 1 利用したいと思う ⇒ 問2 3
 - 2 利用したいとは思わない
 - 3 わからない
- } ⇒ 問2 2-1 へ

《問2 2で「2 利用したいとは思わない」または「3 わからない」と答えた方にお聞きます。》

問2 2-1 あなたが、「利用したいとは思わない」または「わからない」と答えた理由は何ですか。あてはまるものにいくつでも○をつけてください。

- 1 制度の内容や利用方法がよくわからない
- 2 制度を利用するための手続きが複雑そうである
- 3 他人に財産管理をされることに抵抗がある
- 4 利用するために費用(経済的負担)がかかる
- 5 制度自体に良いイメージがない
- 6 必要性がわからない
- 7 その他 ()
- 8 特に理由はない

《皆さまにお聞きします。》

問 2 3 あなたは、親族の判断能力が不十分となった場合、親族の後見人となって財産管理や契約行為の支援をすることに抵抗はありますか。

- 1 支援することに抵抗はない
- 2 支援することに抵抗がある
- 3 わからない

問 2 4 あなたが、親族から後見人になってほしいと依頼されたとき、どのような環境であれば、後見人として支援したいと思いますか。あてはまるものにいくつでも○をつけてください。

- 1 後見活動について相談できる窓口がある
- 2 後見活動に必要な知識を習得するための研修や説明会がある
- 3 制度を利用するための手続きなどの複雑さが解消される
- 4 制度を利用するための費用に対する助成制度などが充実している
- 5 財産の横領などの不正が疑われないような仕組みがある
- 6 後見人と医療・介護の関係者などが協力して、本人を支援する体制が整備されている
- 7 後見活動で法的な問題が生じた場合、弁護士等による助言が得られる体制が整備されている
- 8 その他 ()
- 9 わからない
- 10 支援したいとは思わない

問 2 5 あなたは、身近に成年後見制度について相談できる窓口があった場合、利用したいと思いますか。

- | | | | | |
|---------------|---|------------------|--------------|---|
| 1 利用したいと思う | ⇒ | 問 2 5 - 1 | へ | |
| 2 利用したいとは思わない | } | ⇒ | テーマ 5 | へ |
| 3 わからない | | | | |

《**問 2 5**で「1 利用したいと思う」と答えた方にお聞きします。》

問 2 5 - 1 あなたは、窓口でどのようなことを相談したいですか。あてはまるものにいくつでも○をつけてください。

- 1 制度の内容について詳しく聞きたい
- 2 自身が後見人になると考えたときに、活動内容や手続きなどについて相談したい
- 3 自身に後見人が必要と考えたときに、後見人探しや手続きなどについて相談したい
- 4 制度を利用するための費用に対する助成制度について相談したい
- 5 後見人と医療・介護の関係者との協力について相談したい
- 6 後見活動に関する法的な問題について相談したい
- 7 その他 ()
- 8 わからない

テーマ5 シティプロモートの推進について

札幌市では、札幌に関わる皆さまが「笑顔になれる街」を目指して、「サッポロスマイル（ロゴ）」を活用した取り組みを進めています。ロゴの認知度や皆さまがロゴに対して感じていることを把握し、今後の取り組みの参考とさせていただきます。

【サッポロスマイル(ロゴ)】

SAPP  RO

SAPP
 RO



問26 あなたは、「笑顔になれる街」札幌をイメージした「サッポロスマイルロゴ」を見たことがありますか。

- 1 見たことがある ⇒ 問26-1 問26-2 へ
- 2 見たことがない ⇒ 問27 へ

《問26で「1 見たことがある」に○をつけた方にお聞きします。》

問26-1 あなたは、ロゴが「サッポロスマイル」という名称で、「笑顔(笑顔になれる街)」「札幌の魅力づくり・魅力発信」という意味が込められていることを知っていましたか。

- 1 名称、意味ともに知っていた
- 2 名称は知っていたが、意味は知らなかった
- 3 名称は知らなかったが、意味は知っていた
- 4 名称、意味ともに知らなかった

《問26で「1 見たことがある」に○をつけた方にお聞きします。》

問26-2 「サッポロスマイル」は以下のようなものに使われています。あなたが見たことのあるものにいくつでも○をつけてください。

- 1 札幌市のチラシ・パンフレット・封筒など
- 2 市区役所や区民センターなどの公共施設
- 3 民間企業の商品、サービス、店舗、パンフレットなど
- 4 地下鉄、バスなどの公共交通機関
- 5 ホームページやSNSなど
- 6 バッジやステッカーなどのグッズ
- 7 地下鉄大通駅出入口（大通西2・3丁目、テレビ塔前）
- 8 大通公園の花壇や札幌駅のモニュメント
- 9 家庭用指定ごみ袋
- 10 札幌ドームのフェンスや観客席など
- 11 その他（ ）

札幌には、良好な都市機能や豊かな自然、おいしい食べ物や四季折々のイベントなど多くの魅力があります。観光やビジネス、移住など様々な場面で札幌に関心を持ってくれる人を増やしていくために、市民一人ひとりが札幌の街に愛着を持ち、札幌の情報を発信していくことが大切です。

問 2 7 あなたは、札幌のどのようなところが好きですか。あてはまるものにいくつでも○をつけてください。

- 1 都市でありながら豊かな自然を満喫できる自然環境
- 2 全道各地から集まるおいしい食べ物
- 3 はっきりとした四季や冷涼な気候
- 4 充実した公共交通機関や多彩な商業施設など、快適な生活を楽しむことができる都市環境
- 5 雪まつりやオータムフェストなど四季折々に開催されるさまざまなイベント
- 6 スキーやスノーボードをはじめとする冬のスポーツ文化
- 7 野球やサッカーなどのスポーツ観戦、クラシックなどの音楽鑑賞や観劇など多彩な娯楽
- 8 子育て支援施設やサービス等の子育て環境
- 9 医療機関、福祉施設・福祉サービス等、生涯をとおした住み心地
- 10 漠然と好きではあるが、具体的には思いつかない
- 11 その他 ()
- 12 札幌が好きではない

⇒ **問 2 7 - 1** へ

⇒ **問 2 8** へ

《**問 2 7**で「1」から「11」のいずれかに○をつけた方にお聞きします。》

問 2 7 - 1 あなたは、札幌の魅力や好きなどに関する情報を他の人に伝えたり、広めたりしたことがありますか。あてはまるものに1つだけ○をつけてください。

- 1 伝えたり、広めたりしたことがある
- 2 伝えたり、広めたりしたいと思うが、実際にしたことはない
- 3 伝えたり、広めたりしたいと思わない
- 4 わからない

⇒ **問 2 7 - 2** へ

⇒ **問 2 7 - 3** へ

《**問 2 7 - 1**で「1 伝えたり、広めたりしたことがある」または「2 伝えたり、広めたりしたいと思うが、実際にしたことはない」に○をつけた方にお聞きします。》

問 2 7 - 2 あなたは、どのような手段を使って札幌の魅力や好きなどに関する情報を他の人に伝えたり、広めたりしようと思いませんか。あてはまるものにいくつでも○をつけてください。

- 1 直接口頭
- 2 SNSでの写真や文章の投稿
- 3 YouTubeなどの動画配信
- 4 ブログやホームページなど
- 5 年賀状や手紙などの郵便物
- 6 電話
- 7 電子メール
- 8 その他 ()

《問27-1で「3 伝えたり、広めたりしたいと思わない」または「4 わからない」に○をつけた方にお聞きします。》

問27-3 あなたは、どのようなきっかけがあれば、札幌の魅力や好きなところを他の人に伝えたり、広めたりする機会につながると思いますか。あてはまるものにいくつでも○をつけてください。

- 1 自分が気づいていなかった札幌の魅力を知ること
- 2 札幌の歴史や地元ならではの文化や習慣などの知識を深めること
- 3 札幌の魅力を実際に体験すること
- 4 地域活動やイベントなどに自分自身が関わること
- 5 SNSなど最新の情報発信の方法を知ること
- 6 情報発信する場所や機会があること
- 7 その他 ()
- 8 わからない

《皆さまにお聞きします。》

問28 あなたは住んでいる街(札幌)の情報を知りたいと思ったとき、どのような手段を使って情報を入手しますか。あてはまるものにいくつでも○をつけてください。

- 1 テレビやラジオなどの番組
- 2 新聞
- 3 街の情報誌
- 4 ブログやホームページなど
- 5 SNSでの写真や文章の投稿
- 6 YouTubeなどの配信動画
- 7 家族や友人、知人などからの口コミ
- 8 その他 ()
- 9 入手していない

問29 あなたは札幌以外の街の情報を知りたいと思ったとき、どのような手段を使って情報を入手しますか。あてはまるものにいくつでも○をつけてください。

- 1 テレビやラジオなどの番組
- 2 新聞
- 3 旅行情報誌などの雑誌
- 4 ブログやホームページなど
- 5 SNSでの写真や文章の投稿
- 6 YouTubeなどの配信動画
- 7 家族や友人、知人などからの口コミ
- 8 その他 ()
- 9 入手していない

テーマ6 野生鳥獣への餌やり行為について

札幌市では、さまざまな野生鳥獣対策を実施しておりますが、近年、野生鳥獣への餌やり行為やそれによる生活環境の悪化に関する相談の件数が増えています。

そこで、野生鳥獣への餌やり行為に対する皆さまの意識などについてお伺いし、今後の方針の参考とさせていただきます。

問30 あなたは、野生鳥獣への餌やりをしていますか、またはしたことがありますか。

- | | | | | | |
|-----------------------|---|---|--------------|--------------|---|
| 1 している | } | ⇒ | 問30-1 | 問30-2 | へ |
| 2 今はしていないが、過去にしたことがある | | | | | |
| 3 したことがない | | ⇒ | 問31 | へ | |

《**問30**で「1 している」または「2 今はしていないが、過去にしたことがある」と答えた方にお聞きします。》

問30-1 あなたが、餌やりをしている、または過去にしたことがある対象の野生鳥獣の種類は何ですか。あてはまるものにいくつでも○をつけてください。

- | | |
|-------|-----------|
| 1 カラス | 2 ハト |
| 3 スズメ | 4 リス |
| 5 キツネ | 6 アライグマ |
| 7 タヌキ | 8 その他 () |

問30-2 あなたが、野生鳥獣に餌やりをしている、または過去にした理由は何ですか。あてはまるものにいくつでも○をつけてください。

- | | |
|---------------------|----------------------|
| 1 動物の写真や動画を撮影したい | 2 動物を近くで観察したい |
| 3 動物がかわいい | 4 動物を手懐けたい、動物と触れ合いたい |
| 5 動物がかawaiiそう | 6 動物を助きたい・保護したい |
| 7 動物を増やしたい | 8 動物による被害を防止したい |
| 9 楽しい・うれしい | 10 さびしい |
| 11 周りから認められたい・頼られたい | 12 食べ物が余っている |
| 13 動物が餌を求めてくる | 14 知り合いが餌やりをしている |
| 15 その他 () | |

《皆さまにお聞きします。》

問31 あなたは、野生鳥獣への餌やり行為についてどう思いますか。

- 1 とても良いことだと思う
- 2 良いことだと思う
- 3 どちらともいえない
- 4 悪いことだと思う
- 5 とても悪いことだと思う

問32 野生鳥獣への餌やり行為によって、以下のような影響が生じることがあります。あなたが知っているものはありますか。あてはまるものにいくつでも○をつけてください。

- 1 生活環境の悪化（フンや羽根による汚染、騒音など）
- 2 人の健康への影響（エキノコックス・鳥インフルエンザ等の発生など）
- 3 人間社会とのあつれきの発生（農業被害、交通事故など）
- 4 餌やりされた動物の健康への影響（感染症のまん延、免疫力の低下など）
- 5 餌やりされた動物の生態・行動の変化（人への警戒心の低下、行動範囲の変化など）
- 6 意図しない動物の誘引（ヒグマやキツネの市街地への出没など）
- 7 生態系のかく乱（特定の動物の個体数増加など）
- 8 その他（）
- 9 知っている影響はない

問33 意図して野生鳥獣へ餌やりする行為以外にも、以下のような行為も間接的な餌やり行為（非意図的餌やり）となり得ることがあります。間接的な餌やり行為として、あなたが知っているものはありますか。あてはまるものにいくつでも○をつけてください。

- 1 生ごみの放置
- 2 対策不十分なごみステーションの運用
- 3 防除対策を行っていない家庭菜園、果樹、コンポストなどの放置
- 4 廃棄農作物、取り残した農作物の放置
- 5 屋外飼育動物（イヌ、ネコなど）への餌の放置
- 6 その他（）
- 7 知っている行為はない

問34 あなたが、野生鳥獣への餌やり行為を減らすための啓発方法として、有効だと思う方法はどれですか。あてはまるものにいくつでも○をつけてください。

- 1 行政によるパトロール
- 2 地域によるパトロール
- 3 広報さっぽろ
- 4 札幌市公式ホームページ
- 5 SNS（市公式T w i t t e r、L I N Eなど）
- 6 町内会の回覧板
- 7 地域の掲示板等へのポスターの掲示
- 8 市職員による出前講座
- 9 小中学校等での教育
- 10 その他（）
- 11 有効だと思う啓発方法はない

最後にあなたご自身のことについておたずねします。あてはまるものに○をつけてください。

F 1 あなたの性別は

- 1 男性 2 女性 3 その他

F 2 あなたの年齢は(令和3年12月1日現在)

- 1 18～19歳 2 20～29歳 3 30～39歳 4 40～49歳
5 50～59歳 6 60～69歳 7 70～74歳 8 75歳以上

F 3 あなたは現在何区にお住まいですか

- 1 中央区 2 北区 3 東区 4 白石区 5 厚別区
6 豊平区 7 清田区 8 南区 9 西区 10 手稲区

F 4 あなたのご職業は(もっとも近いもの1つに○をつけてください。)

- 1 会社員 2 公務員 3 自営業 4 パート・アルバイト
5 主婦・主夫 6 学生 7 無職 8 その他

F 5 あなたの同居しているご家族は(あてはまるものにいくつでも○をつけてください。)

- 1 配偶者 2 乳幼児(0～2歳程度)
3 就学前児童(3～5歳程度) 4 小学生(6～12歳程度)
5 中学生(13～15歳程度) 6 高校生(16～18歳程度)
7 大学(院)・専門学校生 8 65歳以上の高齢者
9 上記「1」～「8」以外の方 10 いない

F 6 あなたのお住まいの形態は

- 1 戸建住宅 2 集合住宅(アパート、マンション等) 3 その他()


調査は以上で終了です。長時間にわたり、ご協力ありがとうございました。

記入されました市民意識調査票は、折りたたんで同封の返信用封筒に入れ、無記名のまま切手を貼らずに令和3年12月17日(金)までに、郵便ポストへ投函してください。

【市政広告】 ※この広告は、市民意識調査とは関係ありません。

札幌の旬な情報や魅力をお伝える
札幌市広報番組をご紹介します!

NORDの motto! 札幌(HBC)




毎月最終金曜日 22時54分～23時
翌日(土曜日) 11時59分～13時
(※プラキタ内)
翌々日(日曜日) 16時54分～17時
2週後(日曜日) 16時54分～17時

HBC

ボーイズユニット「NORD」が「 motto! 」知りたい旬な市政情報をご紹介します!

札幌ふるさと再発見(STV)

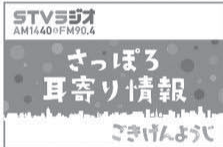


毎週土曜日(第5土曜日除く)
11時54分～11時59分

STV

ボランティアや市民活動、イベントなど地域を元気にする取り組みをお届けし、札幌の魅力を再発見します。

さっぽろ耳寄り情報(STVラジオ)



STV557
AM1440/FM90.4

さっぽろ
耳寄り情報
ごきげんよう

毎週土曜日
11時30分～11時45分ごろ
※「ごきげんよう」内

STV-R

札幌市の市政情報を木村洋二アナウンサーと分かりやすく紹介します。

SAPPORO