

ボディアドベンチャー

自分が食べ物になりきって、口から体内に入り、消化され、体に吸収されなかった残りが便として排出されるまでの道筋をたどろう。



3階 テクノロジー タウン

人体・生命の驚異や科学の不思議、街や生活を支える動く乗り物に隠された科学を、体験を通して学べます。

サイエンスパーク

空気砲を撃って的に当たる体験や、ゆがんだ鏡に映る不思議な姿の観察、毎日実演する「サイエンスショー」(詳細は14ページ)など、小さな子どもでも楽しめる展示が盛りだくさん。



サッポロ バックステージ

世界の大都市の中で最も多く雪が降る、札幌の暮らしを支える地下鉄や除雪車の動きを、実際に乗って知ろう。

川が凍る仕組みを学ぼう!

砂場につくった高低差に応じて、砂場に山や川の映像が映し出されます。川の流れや形によって、凍り方がどのように変化するかを見てみよう。



青少年科学館

開館日時 10～4月は9時30分～16時30分、5～9月は9～17時
休館日 月曜(祝日の場合は翌平日)、毎月最終週の火曜、12/27～1/4ほか
所在地 厚別区厚別中央1の5
入館料 展示室観覧料700円。65歳以上、障害者手帳をお持ちの方は500円(証明書が必要)。中学生以下は無料
アクセス 地下鉄東西線新さっぽろ駅1番出口正面
詳細 青少年科学館 ☎892-5001

札幌市青少年科学館 検索

オンラインで 来館の予約ができます

窓口の混雑緩和と来館する皆さんの利便性向上のため、オンライン予約ができるようになりました。予約方法はホームページでご確認ください。

※当日券の販売もありますが、混雑が予想されます
※中学生以下のチケット(無料)もオンライン予約ができます
※一部展示は館内で整理券(先着)を配布します

ホームページ



この春新しくオープンする 2つの施設を紹介!

この特集では、この春リニューアルオープンする「青少年科学館」と円山動物園の「オランウータンとボルネオの森」を紹介します。新しい施設へ足を運んでみませんか。

4/1(月)
リニューアルオープン

青少年科学館

科学館職員の
高橋さんに聞きました
初の大規模改修

「見て、触れて、考える」をコンセプトに、体験型の展示を充実させました。雪や氷などの札幌の冬の氣候のことから、自分の体の中のことまで、身近なことを科学の視点で新たに学べる施設へとリニューアル。来るたびにぎゅっと新しい発見があるはずです。ぜひお楽しみください!



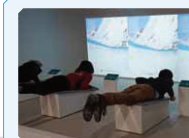
展示の一部を紹介!

2階 ガイアタウン

札幌・北海道の冬の氣候や環境・気象に関することなどを科学の視点で学べます。



スノードームシアター
ドームの中で、体の動きに合わせて変化する冬の映像を楽しもう!



スケルトン
臨場感たっぷりなそり競技「スケルトン」を体験できます。速く滑ることができるように体の使い方を工夫してみよう。

環境・気象エリア

雪なぜフォレスト

私たちにとって身近な雪や氷を、深く掘り下げて考えます。学んだ内容を誰かに伝えたいこと間違いなし!

例えば...

- 雪の本当の色は何色?
- 雲は何からできているの?
- どうして冬は寒い? など



雪・氷エリア

低温プレイグラウンド

マイナス30℃の空間で、ぬれたタオルを回して凍らせる体験など、普段目にする機会の少ない現象を楽しんでみよう。

※体験内容は変更の場合あり

時間 10時30分～、12時～、13時30分～、15時45分～。
各回15分
定員 各回15人程度
申込 当日館内で整理券を配布。先着

ボルネオ島はどんなところ?

世界で3番目に広い、熱帯雨林気候の島です。自然豊かで動物や植物にとって最適な環境であり、多様な動物が生息しているほか、15,000種類以上の植物が自生しているといわれています。しかし、木材の輸出やパーム油の採取などを目的とした森林伐採により、森林面積が50%以下にまで減少。動植物の生息環境の改善が課題になっています。

🐼 特長 スクールを再現

降水量の多いボルネオ島を再現するため、東南アジアの雨期に発生するわか雨の「スクール」を降らせませす。湿度を



高くするとともに、植物に水を与え、屋内環境を適正に保ちます。観覧中にスクールが降ったら、ボルネオ島の自然をより体感できるかも!

🦌 鈴鹿職員のワンポイント!

ボランティアの方と、園内の倒木を再利用してつくった擬木を設置しています。



円山動物園

開園時間 夏季(3~10月)9時30分~16時30分、冬季(11~2月)9時30分~16時
休園日 第2・4水曜(祝日の場合は翌平日、8月のみ第1・4水曜)、4・11月の第2水曜を含む週の月~金曜、12/29~31
所在地 中央区宮ヶ丘3
入園料 800円。高校生は400円、中学生以下、市内在住の70歳以上、障害者手帳をお持ちの方は無料(証明書が必要)。年間パスポートは2,000円
アクセス [地下鉄] 東西線円山公園駅から徒歩約15分、[バス] 円山バスターミナルからジェイ・アール北海道バス【くらまる号】乗車、「円山動物園正門」下車ほか
駐車場 4/21~10/31は959台、11/1~4/20は683台。駐車料は普通車700円ほか
詳細 円山動物園 ☎621-1426

円山動物園 検索

🐼 オランウータンのここがすごい! 手先が器用!

野生では、木の枝と葉で毎日新しいベッドをつくり樹上で寝ています。



▲新施設では、毎日いろいろな所で寝られるように、高い位置に複数のベッドを設置

🐼 3頭が暮らす新施設



🐼 特長 多様な生態系を表現

ボルネオ島に自生している熱帯性植物を中心とした約60種類の植物を展示。今後は、昆虫や魚、爬虫類なども飼育する予定です。その他、動物や植物のレプリカなどにもぜひ注目してみてください。



▲幻の花「ラフレシア」のレプリカはまるで本物のよう



🐼 オランウータンのここがすごい! 運動能力が抜群!

腕の長さは脚の長さの1.5倍あり、伸ばすと長さが2mにもなります。「スウェイ」と呼ばれる、体重をかけて木をしならせ、別の木へと移動する習性があります。

🐼 飼育を担当する李職員と施設整備を担当する鈴鹿職員に聞きました

🐼 世界に誇れる施設が完成

オランウータンは小さな違いにも気付くとても知能の高い動物。変化や刺激を与えることが健康な状態を維持する上で大切なので、施設にはさまざまな工夫を凝らしています。完成した施設では、オランウータンを見るだけでなく、生息地・東南アジアのボルネオ島を丸ごと「体感」できます。自然光を取り入れ、植物をはじめ、温度や湿度など、できる限りボルネオ島を再現していますので、オランウータンはもちろん、動物が生きる環境のことも学んでほしいです。



李職員

鈴鹿職員

🐼 特長 広さは1,300㎡、高さは8m

前施設と比べ、広さは3倍、高さは2倍の施設になりました。空中で過ごせる空間と、木の皮を多く含むチップを敷き詰めた森の地面に似た空間を整備。ツタの代わりとなる消防ホースや擬木を配置し、オランウータン本来の能力を引き出します。

🐼 李職員のワンポイント!

変化を与えるため、複数の色のホースがあります。



🐼 ボルネオオランウータンはどんな動物?

オランウータンはマレー語で「森の人」という意味。野生では地上20m以上の樹上でほとんどの時間を過ごします。基本的には群れをつくらず生活しており、出合った時には視線を合わせるなどして、コミュニケーションを取っていると考えられています。また、子育て期間が8年ほどで人間の次に長い動物です。

🐼 円山動物園で暮らす3頭

🐼 弟路郎 (雄)

出生日 1997年1月26日
体重はなんと120kgで、国内で一番の体格を誇る

🐼 ボルネオオランウータン

分類 霊長目ヒト科
体長 1.2~1.4m
体重 雄100kg、雌50kg
食性 果実、若葉、樹皮、昆虫 など
生息地 東南アジアのボルネオ島



🐼 レンボ (雌)

出生日 1998年10月7日
これまでに弟路郎との間に3頭の子をもうける



🐼 レイト (雄)

出生日 2020年2月3日
弟路郎とレンボの間に生まれた第3子

🐼 この春 新しくオープン! 円山動物園 『オランウータンと ボルネオの森』

※オープン日はホームページでお知らせします

