

# とよひら



—とよひらく—  
**四季のみどころ**  
**天神山の桜**  
 所 平岸1条18丁目ほか  
 交 地下鉄南北線「南平岸」駅  
 「澄川」駅から徒歩約15分

ホームページ 「夢ひらく 花ひらく とよひらく」  
www.city.sapporo.jp/toyohira/



豊平区ラジオ広報番組 「豊平インフォメーション」  
FM アップル 76.5MHz 毎週木曜日 15時～

## 豊平区役所・豊平区関連施設

豊平区の人口・世帯数 ※3月1日現在(前月比) 国勢調査の確定値に  
人口: 227,267人(-52) 世帯数: 123,508世帯(-23) 基づく推計人口

豊平区役所 ☎822-2400(代表)  
豊平保健センター

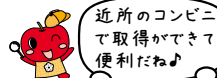
〒062-8612 豊平区平岸6条10丁目1-1  
開庁時間: 8時45分～17時15分(土・日曜、祝・休日、年末年始を除く)

まちづくりセンター	
豊平〔豊平6-7〕	☎811-9435
美園〔美園6-5〕	☎811-4119
月寒〔月寒中央通7〕	☎852-9288
平岸〔平岸2-7〕	☎811-9545
中の島〔中の島1-4〕	☎821-5841
西岡〔西岡4-5〕	☎854-0357
福住〔福住1-4〕	☎855-6615
東月寒〔月寒東3-17〕	☎853-9191
南平岸〔平岸2-14〕	☎814-1440

豊平区土木センター〔西岡3-1〕	
豊平・南清掃事務所〔南区真駒内602〕	☎583-8613
南部市税事務所〔平岸5-8〕	
市税証明	☎824-3912
納税相談	☎824-3913
個人の市・道民税	☎824-3914
固定資産税(土地)	☎824-3917
固定資産税(家屋)	☎824-3918
豊平区保育・子育て支援センター (ちあふる・とよひら)〔月寒東1-4〕	
	☎851-3945

### マイナンバーカードをお持ちの方へ!!

住民票・印鑑証明・所得証明・戸籍証明書の  
コンビニ交付手数料は**100円お得**です!  
詳しくは、下記コードからホームページを  
ご確認ください。



住民票 所得証明書  
など など

問い合わせ先が  
分からないときは・・・

札幌市コールセンター

☎222-4894 (8時～21時・年中無休)  
FAX221-4894 ✉info4894@city.sapporo.jp

※市外局番はすべて011



# 面積

## 46.23km<sup>2</sup>

参照：札幌市統計書  
令和4年度版

豊平区の面積は中央区（46.42km<sup>2</sup>）とほぼ同じ大きさです。4つの区と隣接しており、西は豊平川を挟んで中央区、北側に白石区、南西部に南区、東側に清田区があります。

# 数字から見る

# 豊平区

今回は、区に関する人口・世帯などの数字をご紹介します。交通網が発達し、利便性が高い一方で、公園や川などの豊かな自然が広がる豊平区。数字を見ると区の新たな特徴や魅力が発見できるかもしれません。

## 東月寒地区

人口：20,721人  
世帯：10,692世帯  
高齢化率：30.1%



札幌ドーム

## 福住地区

人口：16,488人  
世帯：8,535世帯  
高齢化率：29.4%

# 人口

（令和6年  
1月1日時点）

## 226,589人

豊平区は、市内で4番目に人口が多い区です。年齢別では20～50代の人口構成比が全市の割合と比べて高く、働く世代の人が多くことが特徴です。

参照：さっぽろ統計情報（住民基本台帳人口）

### 10区で1番 増えました！

## 人口増加数

（令和5年中）

### +1,368人

自然動態（出生、死亡）

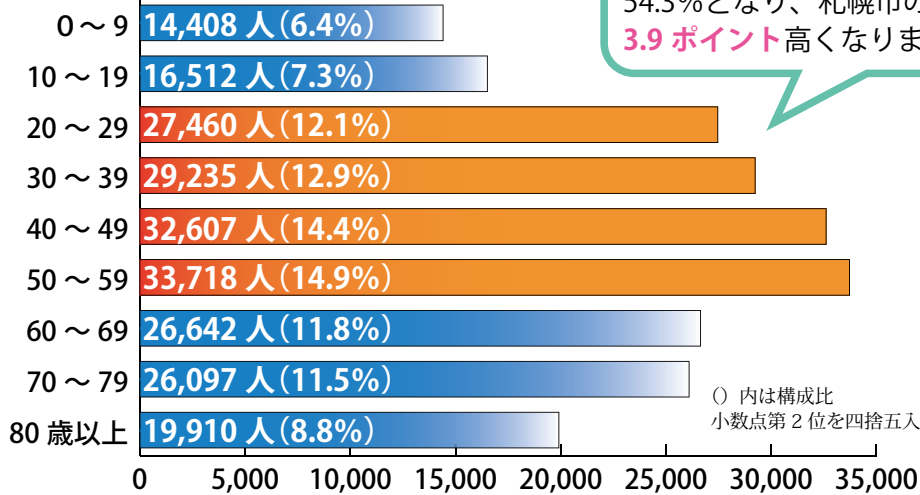
### ▲1,195人

社会動態（転出、転入など）

### +2,563人

## 年齢別人口

（令和6年1月1日時点）



豊平区の20～50代の人口構成比は54.3%となり、札幌市の50.4%より**3.9ポイント**高くなります。

# 世帯

（令和6年  
1月1日時点）

## 134,744世帯

世帯数も人口と同じく、市内で4番目に多い数字となっています。令和5年中の市の世帯増加数が8,224世帯ですので、そのうちのおよそ25%が豊平区に増えたこととなります。

参照：さっぽろ統計情報（住民基本台帳人口）

平成30年時点の調査結果では、区内はマンションなどの共同住宅の割合が22.4%と多く、全市の13.8%と比べて**8.6ポイント**高い数値となっています。

### 10区で1番 増えました！

## 世帯増加数

（令和5年中）

### +2,067世帯

## 区内の住宅事情

（平成30年10月1日時点）

参照：さっぽろ統計情報（住宅・土地統計調査）

	一戸建て	共同住宅	その他	総数
むね数（棟）	25,220	7,640	1,180	34,050
割合（%）	74.1	22.4	3.5	100

# 豊平区の



## 82本

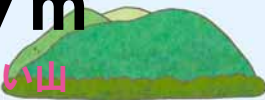
### リンゴ並木の木



環状通のリンゴ並木は、この地域が国内有数のリンゴの産地であったことから、昭和 49 (1974) 年に造られました。あかね、レッドゴールド、きたかみなどの品種の木が植えられており、収穫されたリンゴは、各プロスポーツチームや円山動物園へ寄贈されています。

## 261.7m

### 区内で一番高い山

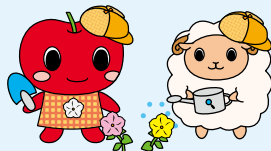


区の南側、西岡と羊ヶ丘の境にある「焼山やけやま」は区内で一番高い山です。この名称は開墾当時、辺りが年中山火事になっていたことから「焼山」と呼ばれ、そのまま地名になったそうです。明治42 (1909) 年に「西山」と改名され、山にだけ名称が残りました。

## 67,640株

### まちを彩る花の数

豊平区では、花でまちを彩り、地域の連帯やふれあいの場を作ることを目的に植花活動を行う「とよひら HANA-LAND 事業はならんどう」を実施しています。毎年5月中旬から6月ごろに町内会や商店街、学校などと協力して花植えが行われ、令和5年度はペチュニアやサルビアなど67,640株の色とりどりの花がまちを彩りました。



◀とよひら HANA-LAND 事業  
(区ホームページ)



### 豊平地区

人口: 27,449人  
世帯: 18,468世帯  
高齢化率: 22.9%

### 美園地区

人口: 22,802人  
世帯: 14,736世帯  
高齢化率: 20.3%

### 平岸地区

人口: 28,387人  
世帯: 19,180世帯  
高齢化率: 21.1%

### 月寒地区

人口: 38,403人  
世帯: 22,032世帯  
高齢化率: 24.5%

### 中の島地区

人口: 13,940人  
世帯: 9,241世帯  
高齢化率: 26.6%

### 南平岸地区

人口: 29,666人  
世帯: 17,742世帯  
高齢化率: 27.5%

※高齢化率

人口に占める 65 歳以上人口の割合

## 豊平区の人口は、北海道で何番目？

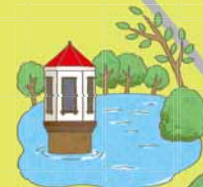
市内各区と道内の都市の人口を比べたランキングです。豊平区は函館市に次いで、6番目に人口が多いまちとなります。

### 人口ランキング

順位	都市・区	人口 (万人)
1	旭川市	32.0
2	北区	28.5
3	東区	26.0
4	中央区	24.5
5	函館市	24.0
6	豊平区	22.7
7	西区	21.8

参照: 北海道ホームページ  
(住民基本台帳人口・世帯数: 令和6年1月31日時点)

西岡水源池



### 西岡地区

人口: 28,733人  
世帯: 14,118世帯  
高齢化率: 32.4%

焼山





## 各種健診（検診）のお知らせ

健診を受けて  
健康づくり!



体の状態を  
チェックしよう!

### ■住民集団健康診査（予約不要。直接会場にお越しください）

種類	対象者		費用・持参書類など	
特定健診	40～74歳で、原則として札幌市国保加入者		費用は受診券に記載されています。	
後期高齢者健診	市内在住で、75歳以上（特定障がいのある65～74歳を含む）		受診券と健康保険証。	
肺がん検診（胸部X線検査）	市内在住で、職場などで検診を受ける機会のない40歳以上		無料。氏名・年齢・住所を確認できるもの（健康保険証など）。	
肝炎ウイルス検査（B型・C型）	市内在住で、同検査を受けたことがない方			

地区	実施日	受付時間	会場（所在地）	地区	実施日	受付時間	会場（所在地）
福住	5/8(水)	9時30分～11時	福住地区会館 (福住1条4丁目)	西岡・福住	6/24(月)	9時～11時 13時30分～15時	西岡福住地区 センター (西岡4条9丁目)
月寒	5/8(水)	13時30分～15時	月寒東会館 (月寒東3条5丁目)		7/1(月)		
全地区	6/2(日)	9時30分～11時 13時30分～15時	区民センター (平岸6条10丁目)		7/3(水)	9時～11時	
豊平	6/17(月)	9時30分～11時	豊平会館 (豊平6条7丁目)	西岡	7/24(水)	9時30分～11時	にしおか会館 (西岡4条5丁目)
福住	6/17(月)	13時30分 ～14時30分	望羊会館 (福住3条8丁目)		8/1(木)		

※ 40歳以上の生活保護世帯・支援給付世帯の方は特定健診・後期高齢者健診（基本健診）を無料で受診できます。生活保護世帯の方は生活保護世帯健康診査受診券、支援給付世帯の方は本人確認証が必要です。

※ 8月17日以降の日程は8月号でお知らせします。

### ■胃がん検診・大腸がん検診・肺がん検診（胃がん検診と大腸がん検診は予約制）

胃がん検診は胃部X線検査（バリウム検査）、大腸がん検診は便潜血検査（2日法）、肺がん検診は胸部X線検査です。いずれも一次検診であり、内視鏡による検査ではありません。

☐ 毎月第3木曜日の9時～10時（8月・3月は第4木曜日）。

所 保健センター2階で受け付け後、区役所駐車場の検診車で受診。

対 市内在住で、職場などで検診を受ける機会のない方。胃がん検診は50歳以上で検診日時点で偶数歳の方、大腸がん検診、肺がん検診は40歳以上の方（検診の当日、健康保険証など氏名・年齢・住所が確認できるものをお持ちください）。

料 胃がん検診1,100円。大腸がん検診400円。肺がん検診無料。

※無料となる場合がありますので、予約時にご確認ください。

申 受診希望日の1週間前まで。☎・直接窓口。

申込先・詳細 保健センター健康・子ども課 ☎822-2472

広告

①行事名 ②住所(郵便番号) ③氏名(ふりがな)・年齢  
④連絡先(電話番号・ファクス番号・メールアドレスなど)  
⑤学校名・学年(児童・生徒のみ) ⑥返信先(往復はがきの場合)

申込時の  
必要事項

日=日時 所=会場 対=対象 定=定員 単=費用 申=申込  
問=問い合わせ先 ☎=電話 FAX=ファクス E=Eメール  
HP=ホームページ 要確認=詳細の確認が必要 先着=先着順  
抽選=申込多数の場合は抽選 直接会場=当日、直接会場へ

お知らせ  
の  
見  
方

## おすすめ講座

### パソコン夜間講座

ワード エクセル  
Word & Excel 応用講座

ワードは表の作成や編集、エクセルは表の編集や数式と関数の基本的な操作方法を学びます。

日 5月14日(火)、21日(火)、23日(木)、28日(火)、30日(木)、6月4日(火)。18時30分～20時30分。全6回。

対 市内在住か通勤の方(中学・高校生を除く)。

定 10人。先着 5,500円。

申 4月30日(火)～5月9日(木)。9時～20時。直接窓口。

所問 東月寒地区センター(月寒東3-18) ☎853-2011

### 速く走るためのコツとポイントがわかる！走り方講座



日 4月23日(火)。

① 16時30分～17時30分。

② 18時～19時。

対 ①区内在住の小学1・2年生。

②区内在住の小学3～6年生。

定 各20人。先着 500円。

申 4月11日(木)～17日(水)。10時～17時。☎。

所問 月寒公民館(月寒中央通7) ☎851-0482

### 自然ウォッチング 2024

市内の公園で自然と触れ合う

日 5月21日(火)～7月2日(火)。10時～12時。隔週火曜、全4回。

対 15歳以上の方(中学・高校生を除く)。

定 20人。先着 3,000円。

申 4月23日(火)～5月7日(火)。9時～16時30分。☎・直接窓口。

所問 区民センター(平岸6-10) ☎812-7181

### 女性限定 ゼロから始める「健康マージャン教室」

日 5月13日(月)～6月3日(月)。9時30分～11時30分。全4回。

対 市内在住の15歳以上の女性(中学・高校生を除く)。

定 16人。先着 3,000円。

申 4月22日(月)～5月2日(木)。9時～20時。☎・直接窓口。

所問 西岡福住地区センター(西岡4-9) ☎852-4687

### パソコン Word 入門コース

日 5月13日(月)～6月17日(月)。18時30分～20時30分。全6回。

対 市内在住の15歳以上の方(中学・高校生を除く)。

定 16人。先着 5,000円。

申 4月24日(水)～5月8日(水)。9時～20時。☎・直接窓口。

所問 西岡福住地区センター(西岡4-9) ☎852-4687

## くらし

### 市税の夜間納付相談

日 毎週木曜日 20時まで。

所問 南部市税事務所納税課(2階) ☎824-3913

今月は固定資産税・都市計画税(第1期分)を納める月です。納期限は5月1日(水)です。

### 有毒植物の誤食による食中毒に注意



毎年、庭や野山に生える有毒植物の誤食による食中毒が発生しています。山菜の中には、有毒植物とよく似て区別が難しいものがあります。食用と確実に判別できない植物は、絶対に「採らない」「食べない」「人にあげない」ようにしましょう。

問 保健センター健康・子ども課 ☎822-2478

掲載した内容やイベントなどは、中止・変更となる場合があります。最新情報はホームページなどでご確認ください。

### 豊平区ラジオ広報番組

76.5MHz FM Radio Station APPLE

#### 「豊平インフォメーション」

毎週木曜日 15時～15時30分  
FMアップル 76.5MHz  
区内のイベント情報などを放送しています。

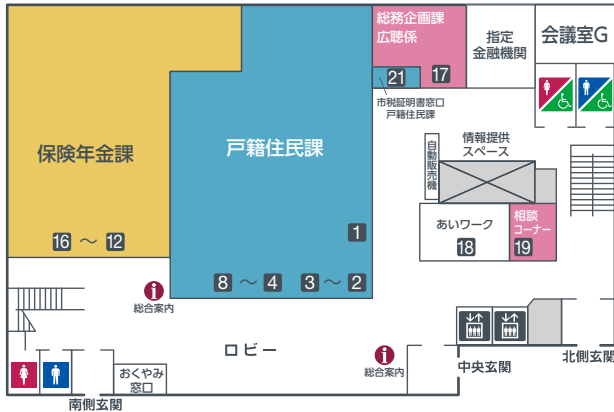
広告

# 区役所・保健センターの窓口紹介

フロアごとの業務を紹介します。詳細はそれぞれ担当する窓口へお問い合わせください。



## 1階



### 【戸籍住民課】

1	戸籍の届出 (婚姻届・出生届・死亡届・転籍届)
2 3	マイナンバーカード
4~8	住所の変更届 印鑑登録 住民票 戸籍証明 印鑑証明 自動車臨時運行許可
21	市税の証明書窓口 (所得証明・納税証明・課税証明)

### 【保険年金課】

1213	加入・脱退・住所変更等 (国民健康保険・介護保険・後期高齢者医療)
14	高額医療費の払い戻し申請
15	国民年金
16	保険料の納付・相談

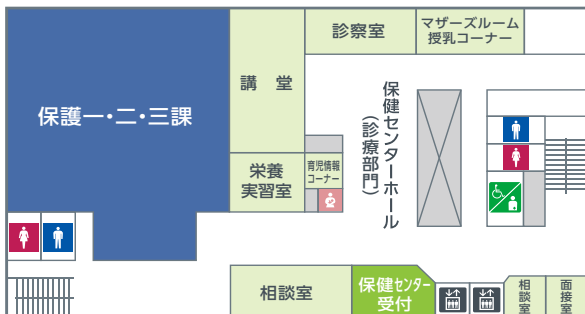
### 【総務企画課広聴係】

17	広報・市政相談
19	相談コーナー

### 【その他】

18	職業相談 (あいワーク)
----	--------------

## 2階



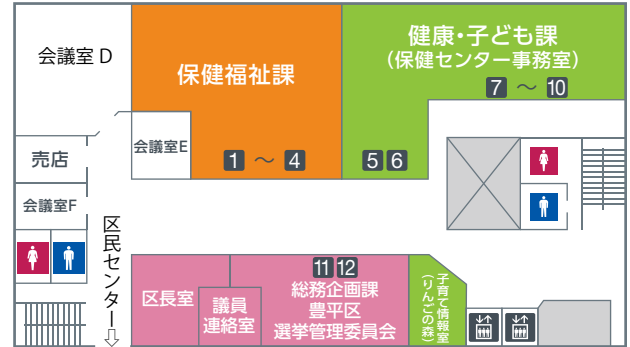
### 【保護一・二・三課】

生活保護相談
--------

### 【保健センター】

乳幼児健診 BCG接種 マタニティ教室 健康相談 特定保健指導 がん検診
---

## 3階



### 【保健福祉課】

1	保健福祉の相談 障がい者・高齢者サービス 介護保険認定申請
2	障がい者交通費助成 敬老優待乗車証 負担割合証 高額介護サービス費の払い戻し
3	医療費助成 (子ども・ひとり親・重度心身障 がい者) 児童手当 児童扶養手当 特別児童扶養手当
4	民生委員・児童委員 老人クラブ 戦没者遺族の援護

### 【健康・子ども課 (保健センター事務室)】

5	子育て支援
6	保育所 / 認定こども園入所申込 幼稚園 / 保育所等利用給付申請 母子・婦人相談 ひとり親家庭自立支援給付金
7	特定疾患申請 予防接種
8	母子健康手帳 健診 小児慢性特定疾病・ 養育医療・育成医療
9	家庭児童相談
10	飲食店等営業申請 医療従事者等免許 畜犬登録

### 【総務企画課】

1112	選挙 庁舎管理 地域防犯・防災 交通安全
------	----------------------

## 区役所以外にある部署

### 【地域振興課】 (区民センター1階)

まちづくり活動 住民組織振興
----------------

### 【土木センター】 (西岡3条1丁目8-20)

区内土木事業 (道路の維持管理、公園等) 除雪
-------------------------

### 区役所 TOPIC

より分かりやすく快適に利用いただけるよう、庁舎内のサインや備品の更新を行っています。



▲立ち上がりやすい仕様の椅子



▲色分けした分かりやすいサイン