



ちゅう  
中ウオークン  
市電がモチーフの  
中央区マスコットキャラクター

まちのモトから巡る中央区 No.07

## 山鼻屯田記念会館 南14西9



### 原野を切り開いた山鼻屯田兵の 当時の生活を垣間見る。

明治9年(1876年)に琴似に次ぐ屯田兵村として開村した山鼻屯田兵村。先人の苦勞を後世に語り継ぐため、昭和63年(1988年)に山鼻屯田記念会館が建てられました。また、会館の目の前の山鼻公園には、「山鼻兵村開設碑」が建立されています。

#### 豆知識

会館2階資料室に、当時の農具や生活用具、家財道具などを展示。火・木曜10時～12時、土・日曜10時～15時開室(月・水・金曜、年末年始休)。詳細は☎512-5020へ。



札幌市中央区の  
深掘りウェブサイト

### まちのモト マップ

machinomoto.jp

まちのモトマップは中央区のひとや場所、まちの魅力(まちのモト)を地図で紹介するウェブサイトです。サイトからさまざまなスポットにまつわるストーリーをぜひご覧ください。

今月号のスポットを  
ウェブサイトでも  
見てみてね



まちのモトマップ

検索



中央区役所・中央保健センターは仮庁舎に移転して業務を行っています。

中央区役所 〒060-8612 札幌市中央区大通西2丁目(札幌市役所の隣です) ☎231-2400(代表)  
(仮庁舎) 開庁時間:8時45分～17時15分(土・日曜、祝・休日、年末年始を除く) ※区役所へお越しの際は公共交通機関をご利用ください。

#### まちづくりセンター

- 本府・中央 北1西2 ☎251-6353
- 東北・東 大通東6 ☎241-1696
- 苗穂 北1東10 ☎261-3669
- 豊水 南8西2 ☎521-0204
- 西創成 南5西7 ☎521-2384
- 曙 南11西10 ☎511-0116
- 山鼻 南23西10 ☎511-6371
- 幌西 南11西14 ☎561-3256
- 大通・西 南2西15 ☎280-7033
- 南円山 南9西21 ☎561-2472
- 円山 北1西23 ☎611-3367
- 桑園 北7西15 ☎621-3405
- 宮の森 宮の森2-11 ☎644-8760

- 中央保健センター 大通西2 ☎205-3351
- 中央区土木センター 北12西23 ☎614-5800

#### その他の機関・施設

- 中央清掃事務所 南区南30西8 ☎581-1153
- 中央消防署 南4西10 ☎215-2120
- 中央区民センター 南2西10 ☎271-1100
- 旭山公園通地区センター 南9西18 ☎520-1700

※市外局番はすべて011です。

中央区の人口と世帯数 | 人口/253,664人(-167) 世帯数/148,228世帯(-86)

※3月1日現在。( )は前月比。国勢調査ベース

# ＼ 自転車の季節がやってくる ／

自転車は気軽に利用できるエコで便利な乗り物。  
安全で快適なサイクリングのために役立つ情報をお届けします。

## 安全に乗るための5つのポイント

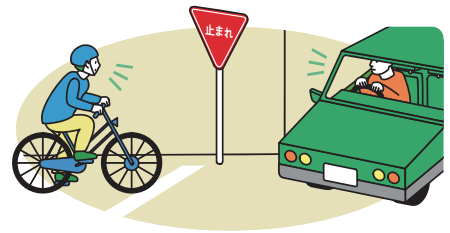
～自転車安全利用五則～

国の交通対策本部で決められた特に大事な自転車のルールです。最近の道路交通法の改正内容を反映しています。

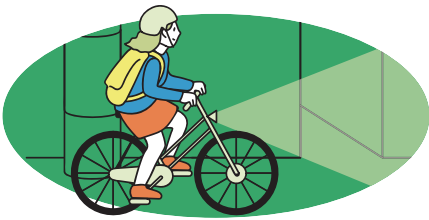
1 車道が原則、左側を通行  
歩道は例外、歩行者を優先



2 交差点では信号と  
一時停止を守って、安全確認



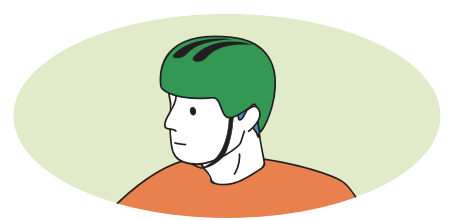
3 夜間はライトを点灯



4 飲酒運転は禁止



5 ヘルメットを着用



### お役立ちリーフレット 区役所等仮庁舎などで配布。ホームページでも公開中。



札幌駐輪場マップ(南部版)  
中央区全域と都心部の駐輪場を掲載。



セーフティ自転車ライダーのススメ!  
自転車ルールを分かりやすく解説。



駐輪場利用の手引き(札幌駅版・大通版)  
利用方法や料金、マップなどが一覧できます。



さっぽろサイクリング・マップ  
豊平川の河川敷など  
市内のサイクリングロードを紹介。



※区役所等仮庁舎に自転車でお越しの際は、仮庁舎北側の市役所本庁舎駐輪場内駐輪場か近隣の公共有料駐輪場をご利用ください。

### この春、自転車に乗り始める前に自転車保険に加入を

自転車運転中の事故で加害者になると、1億円近い賠償責任を負う場合もあります。  
もしものときに備えて、自転車損害賠償保険などに加入しましょう。

※自動車保険や火災保険の特約で補償が付帯されていることもあります。

北海道ホームページ  
自転車損害賠償保険等の種類・ご案内



# 大通自転車駐輪場MAP

## 自転車でマチナカまで出てきたけれど…どこに止めたらいいの？

歩道に自転車を放置すると、歩行者や車いすの通行の妨げになります。  
また、通行量の多い都心部(地下鉄大通駅・JR札幌駅周辺)では  
放置自転車は時間や理由にかかわらず撤去の対象になります。  
お近くの公共駐輪場(1回100円)をご利用ください。



■ 定期利用のみの駐輪場 ■ 一時利用が可能な駐輪場 ▼ 駐輪場入り口  
■ 押し歩きしましょう ■ 矢羽根型路面表示の設置路線 ※地図内は全て自転車放置禁止区域

## 押し歩きしましょう

大通公園・創成川公園・狸小路商店街では「自転車は押し歩き」がルールです。また、札幌駅前通の大通公園からすすきの交差点までの区間の歩道は、歩行者・自転車がともに多く通りますので、自転車は押し歩きをお願いします。

## 矢羽根型路面表示

自転車の通行位置と進行方向を明示するために、車道の左側に設置された青色の路面表示です。自転車はこの表示の上を通行しましょう。



## 一時利用ができる駐輪場(1回100円)

① 北1西1地下	営業時間 6時~24時	屋根あり
② 西2丁目線地下 2022年4月OPEN		
③ 南2西3地下 2023年6月OPEN	営業時間 24時間	屋根なし
④ 南2西4五番街		
⑤ 北1西6暫定		

## 地下駐輪場の使い方 西2丁目線地下駐輪場で体験しました



スロープ・エレベーターから地下へ



発券機で「一時利用券」を取る



利用券をゲートにかざして入場し、空きスペースに止める



ゲートから退場する前に現金・SAPICAで支払い

都心部の公共駐輪場は有料です。(一時利用:1回24時間以内100円/定期利用:屋根あり駐輪場は1カ月1,500円、屋根なしは1カ月1,000円。いずれも長期割引、学生・障がい者割引あり)  
一部の駐輪場では原動機付自転車も利用できます。(料金は異なります)  
大通周辺の駐輪場についての問い合わせ:西2丁目線地下駐輪場管理事務所 ☎211-5190

札幌駅・大通周辺  
駐輪場空き状況の  
確認はこちら



## 札幌駅周辺の駐輪場情報はホームページで

札幌駅周辺では、北5西1暫定駐輪場が廃止となり、4月1日(月)に札幌駅南口暫定駐輪場がオープンします。  
札幌駅周辺の駐輪場についての問い合わせ:札幌駅5・5駐輪場管理事務所 ☎251-3060



札幌市の放置自転車対策についての問い合わせ:建設局自転車対策担当課 ☎211-2456/自転車の交通安全についての問い合わせ:市民文化局交通安全担当課 ☎211-2252

**申込時の必要事項** ①行事名（希望する日時・曜日・会場・コースなど）、②郵便番号・住所、③氏名・ふりがな、④年齢、⑤電話番号（ファクスの場合はファクス番号、メールの場合はEメールアドレスも）、⑥学校名・学年（児童・生徒のみ）

# 中央区からのお知らせ

4月11日からの内容です



新庁舎完成イメージ

## 中央区役所・中央保健センターは 令和7(2025)年2月25日(火)(予定)に 新庁舎へ移転します

**移転先：中央区南3西11 中央区複合庁舎**



あいワーク中央、中央区社会福祉協議会、中央区民センターも複合庁舎内に移転します。

### 国民健康保険料の納付 と夜間相談のお知らせ

令和5年度国民健康保険料の納め忘れはありませんか？

第10期分までの保険料の納付期限が過ぎていきますので、未納のある方は早急に納付願います。なお、保険料を納付できない特別な事情があり、平日の17時15分までに区役所へお越しになれない方は、夜間相談を行いますのでご利用ください。

**夜間相談** 4月23日(火)の20時まで。受け付けは19時30分まで。  
※夜間相談は時間外出入り口からお入りください。

※相談の際は納付困難な状況が分かる書類（給与明細、収支内訳書、雇用保険受給資格者証など）をお持ちください。  
※電話相談もご利用できます。

**国民健康保険料をコンビニエンスストアで納付している方およびスマートフォン決済をご利用の方へ**

現在発行されている納付書を使用して、スマートフォン決済やコンビニでの納付ができるのは4月30日(火)までです。5月1日(水)以降は金融機関でお支払いください。

問 保険年金課収納一・二係  
☎(205) 3343



### 春の火災予防運動が 始まります

春は空気が乾燥し、火災が起きやすい季節です。4月20日(土)から30日(火)まで「春の火災予防運動」を実施します。ご家庭や職場などで、次のことに注意しましょう。

#### 乾燥時期の火災に注意

▼バーベキューなど屋外で火を使った後の残炭は、水や火消しつばなどで完全に消火しましょう。

▼喫煙後は消火を確認する習慣を付けるようにして、たばこのポイ捨ては絶対にやめましょう。

▼屋外でのごみの焼却は法律で原則禁止されています。一瞬で火が周囲に拡大する危険があるので、絶対にやめましょう。



#### こころ火災・電気火災が増えています

▼こころろを使っているときは、その場から離れず、電話や来客など、ほんの少しの間でも必ず火を消しましょう。

▼こころろの周りは整理整頓し、燃えやすいものを置かないようにしましょう。  
▼タコ足配線はやめましょう。

また、傷んだ電気コードは使わないようにして、コンセントのほこりを掃除しましょう。  
▼異変がある電気機器は使わないようにしましょう。



#### 火災から身を守るために

▼住宅用火災警報器をまだ設置していないご家庭は、早く取り付け、設置済みのご家庭は定期的な点検し、10年を目安に交換しましょう。

▼火災で逃げ遅れを防ぐためには自動消火装置が有効です。不安がある方は設置を検討してください。

問 中央消防署予防課

☎(215) 2120

### 自転車放置禁止区域 のお知らせ

JR札幌駅、地下鉄大通駅周辺のほか、JR桑園駅、地下鉄西28丁目駅の周辺も自転車放置禁止区域です。区域内に自転車を放置すると、わずかな時間でも撤去の対象となります。



放置禁止区域詳細(市HP)

問 中央区土木センター

☎(614) 1800

広告

# イベント情報局

申し込み・詳細は電話または直接各施設へ。  
来場の際は公共交通機関をご利用ください。

## 中央区民センター 南2西10 ☎271-1100 FAX261-7405

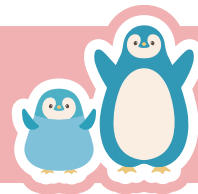
行事名	内容	日時	対象者・定員	費用	申込
気軽に絵てがみ講座	絵を描くことが苦手な人でも大丈夫！基礎から丁寧に教えます。	4月25日～5月30日の毎週木曜日10時～12時(全6回)	15歳以上の方(中学生を除く)。15人	受講料 6,000円	4月11日(木)から☎(9時30分～16時30分)。先着順
背骨を整え不調を改善！背骨コンディショニング講座	「ゆるめる・矯正する・筋トレする」の3つを基本に、タオルなどを使って背骨の歪みを整え、不調改善を目指す運動プログラムです。	5月8日～6月12日の毎週水曜日10時～11時30分(全6回)	15歳以上の方(中学生を除く)。16人	受講料 4,000円	4月15日(月)から☎(9時30分～16時30分)。先着順
ボランティアによる美術への誘い	北海道美術館協会のボランティアが、道立近代美術館での展覧会「越境者パスキン展」の紹介など、画像を使って分かりやすくお話しします。	5月15日(水) 13時30分～15時	15歳以上の方(中学生を除く)。20人	無料	4月22日(月)から☎(9時30分～16時30分)。先着順
絵本の読み聞かせ	ボランティア団体「絵本のひろばどんぐり」による絵本の読み聞かせです。	5月8日(水) 11時～11時30分	お子さんと保護者	無料	不要。問い合わせは図書室(☎271-1120)まで

## 旭山公園通地区センター 南9西18 ☎520-1700 FAX561-6868

行事名	内容	日時	対象者・定員	費用	申込
初めてのキャッシュレス決済	スマートフォンを使ってチャージとお買い物にチャレンジします。 【持ち物】スマートフォン(1人1台)、チャージ代(千円札)	4月23日(火)、4月30日(火) 10時～12時(全2回)	日常的にLINE <sup>ライン</sup> を使っている方。8人	受講料 2,000円	4月11日(木)から☎または直接窓口へ(9時～17時)。先着順
初めてのネットスーパー	スマートフォンを使ってスーパーの会員登録と注文の方法を学びます。 【持ち物】スマートフォン(1人1台)	5月7日(火)、5月14日(火) 10時～12時(全2回)	ネットスーパーを使えるようになりたい方。8人	受講料 2,000円	4月11日(木)から☎または直接窓口へ(9時～17時)。先着順
みんなで歌おう！懐かしの歌	アコーディオンに合わせて、懐かしの曲をみんなで楽しく歌います。	5月8日(水)、6月12日(水)、 7月10日(水)、8月14日(水)、 9月11日(水)、10月9日(水) 10時30分～12時	どなたでも参加できます。各回20人(複数回申込可能)	受講料 1回700円	4月19日(金)から☎または直接窓口へ(9時～17時)。先着順
こどもかけっこ教室	走り方の基本とコツを学びます。 【持ち物】運動靴、汗拭きタオル、飲み物	①5月11日(土)9時30分～10時30分 ②5月11日(土)11時～12時 ③5月18日(土)13時～14時 ④5月18日(土)14時30分～15時30分	①、③は小学1年生、②、④は小学2、3年生。各回10人	受講料 1回700円	4月22日(月)から☎または直接窓口へ(9時～17時)。先着順

広告

# ちあふる・ちゅうおう開設1周年!



☎ちあふる・ちゅうおう(子育て支援係) ☎511-1156

中央区保育・子育て支援センター「ちあふる・ちゅうおう」では、一緒に遊んだり、おしゃべりを楽しんだりしながら自由に交流できる、常設子育てサロン「ぺんぎんルーム」を開設しています。

保育士による子育て相談や子育て講座なども行っています。ぜひご利用ください。

毎月第3日曜日  
 10時～12時には  
 「サンデーサロン」を開催。  
 子育て中のお父さんも  
 ぜひお越しください。



さっぽろ  
 子育て  
 情報サイト



**所** 中央区南7条西13丁目1-1

※駐車場に限りがあるため、公共交通機関でお越しください

**日** 9時～17時(月曜～土曜)

**対** 0歳～就学前のお子さんとその保護者、これから親になる方など

## 健康ガイド

中央保健センター  
 からのお知らせ

### ①お花見ウォーキング

**内** 中央区民センターを出発し、沿道の八重桜などを眺めながら円山動物園までの約3kmをウォーキングします。

**日** 5月2日(木)10時～12時(受け付けは9時45分から)。雨天中止

**所** 中央区民センター1階ロビー(南2西10)集合

※円山動物園(宮ヶ丘3の1)で解散

**対** 区内に在住または通勤・通学している方。50人

**申** 4月16日(火)8時～28日(日)に☎かHPで。先着順(5人までグループ申込可)

**申込先** 市コールセンター(8時～21時) (申込専用HP)

☎222-4894

HP<https://www.callcenter.city.sapporo.jp/sapporo/cc/web/formList.html>



### ②令和6年度胃がん・大腸がん・肺がん検診

中央区民センター(南2西10)で、5月から毎月1回、胃がんと大腸がん、肺がん検診を行います。胃がん・大腸がん検診は予約制、肺がん検診は予約不要です。氏名・年齢・住所確認のため健康保険証等をご持参ください。

**日** 令和6年5月～令和7年3月の毎月第2木曜日(令和7年2月のみ第1木曜日)9時30分～11時。

種類	対象者	費用	定員
胃がん検診(バリウム検査)	札幌市民で50歳以上の原則偶数歳の方(2年に1回)	1,100円	先着計40人
大腸がん検診(便潜血検査)	札幌市民で40歳以上の方(1年に1回)	400円	
肺がん検診(胸部X線検査)	札幌市民で40歳以上の方(1年に1回)	無料(喀痰検査が必要な場合は400円)	なし

※5月～7月、9月～12月に住民集団健診(予約不要)を同時に開催します。併せて受診する際は、住民集団健診の受診券等をご持参ください。

※胃がん検診の内視鏡検査は、(公財)北海道対がん協会(☎748-5522)または実施医療機関へ直接お申し込みください。

※70歳以上、後期高齢者医療制度に加入の65歳～69歳、生活保護世帯、支援給付世帯、市・道民税非課税世帯の方などは、証明書等提示により無料。予約時に確認してください。

**申** 胃がん・大腸がん検診は、希望日の10日前まで(ただし、5月の検診は4月24日(水)まで、令和7年1月の検診は12月25日(水)まで)に☎、HP、FAX(中央4ページ上欄必要事項、受診希望日、希望日当日の年齢、受診したい検診の種類を記載)で。先着順

**申込先** 市コールセンター(8時～21時)

☎222-4894 FAX221-4894

HP<https://www.callcenter.city.sapporo.jp/sapporo/cc/web/formList.html>

(申込専用HP)



①②の☎健康・子ども課健やか推進係☎205-3352