



自転車走行空間の明確化

道路幅員、交通量や地域特性などを踏まえて、効果的かつ効率的な施策を選択し、重点地区の整備の考え方に基づき、条件の整った路線から、歩行者・自転車が安全に道路を利用できる環境の構築を図ります。

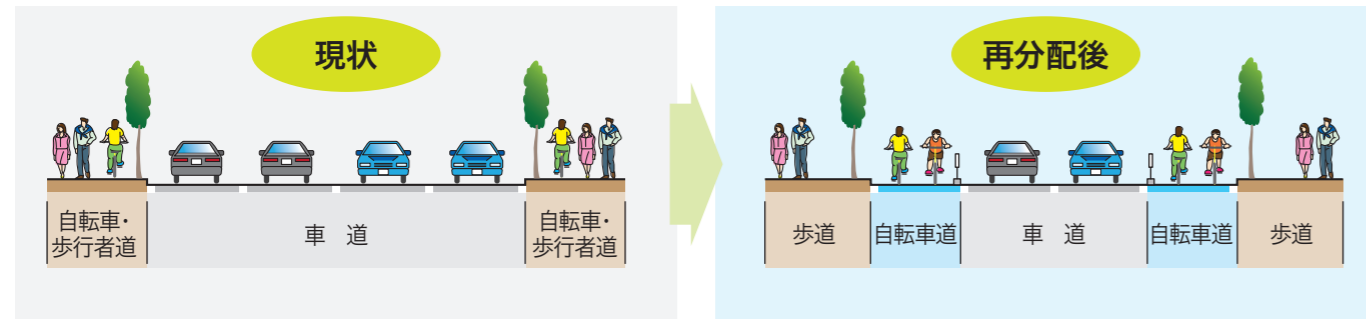
既存道路空間における走行環境の整備

- ★ 自転車道の整備
- ★ 路肩における走行空間の明示
- ★ 歩道における走行空間の明示
- ★ 自転車安全利用マップの作成
- バスレーンにおける走行空間の明示の検討
- 走行空間の確保に向けた既存道路施設の改修検討

(★)早期に進める施策 (●)効果を確認しながら進める施策

道路空間の再配分による走行環境整備の検討

●道路空間の再配分による走行環境イメージ



●実施例

●自転車道の整備



(札幌市厚別区)

●路肩における走行空間の明示



(岩手県盛岡市)

●歩道における走行空間の明示



(札幌市厚別区)



総合的な駐輪対策の推進

既存ストックや未利用地の有効活用により公共駐輪場を確保し、また、附置義務制度の見直しや優遇・支援策の検討・実施により民間駐輪場の整備を促進するとともに、放置禁止区域や都心部の有料化の拡大により、良好な歩行環境の形成を図ります。

既存用地を活用した駐輪環境の整備

- ★ 自動車駐車場等の駐輪場転用
- ★ 未利用地での暫定駐輪場整備

道路空間を活用した駐輪環境の整備

- ★ 歩道上を活用した駐輪場整備
- 道路空間の再配分による駐輪場整備の検討

まちづくりと連携した駐輪環境の整備

- 再開発に併せた公共駐輪場の整備
- 駐輪場の施設形態についての検討

民間整備の制度検討

- 駐輪場設置への支援・優遇
- 附置義務条例の見直し
- 共同駐輪場の整備支援

放置自転車の抑制

- ★ 放置禁止区域の拡大
- ★ 駐輪場マップの作成
- 都市型レンタサイクルシステム

(★)早期に進める施策 (●)効果を確認しながら進める施策

●実施例

●自動車駐車場の一部を駐輪場に転用



(札幌市中央区)

●歩道の一部を駐輪場として整備



(札幌市中央区)