

## 4章 火災予防事業の検証

### 1 火災予防事業の概要

札幌市では、火災予防のために、全市民を対象とした札幌市ホームページでの掲載、ポスター・チラシ等の配布と、小中学校、町内会等地域住民を対象とした各種予防行事実施の大きく3種類の手法で、市民への火災予防を啓発しています。

平成21年～25年における主な実績は以下のとおりです。

各項目の5年間平均をみると、ホームページの火災予防トップページのアクセス数が約13,000件、ポスター配布数が約38,000枚、チラシ配布数が約168,000枚、予防行事実施件数が約3,000件となっています。

表 4-1 札幌市の主な火災予防事業（平成21～25年） （単位：件、枚、個）

内容		H21	H22	H23	H24	H25	平均
ホームページ (アクセス数)	消防・火災予防トップページ	164,011	176,222	181,760	161,594	128,774	162,472
	火災予防トップページ	14,825	16,587	14,107	10,411	10,689	13,324
	広報・イベント・講習会トップページ	-	-	10,813	11,060	11,772	11,215
ポスター等 (配布数)	ポスター	40,228	39,221	39,599	38,075	36,928	38,810
	ポケットティッシュ	10,000	10,000	10,000	10,000	10,000	10,000
	チラシ	166,000	166,000	170,000	170,000	170,000	168,400
予防行事 (実施数)	合計	2,775	3,058	3,277	3,413	3,331	3,171
	うち消防訓練・消火訓練	1,308	1,584	1,780	1,858	1,924	1,691
	うち救急・救命講習	235	258	271	345	339	290
	うち教えて！ファイヤーマン	218	210	204	207	207	209

## 2 ホームページ掲載

### (1) ホームページ掲載状況

札幌市では、市ホームページ内に火災予防に関するサイトを設け、火災予防の啓発を行っています。平成26年11月現在の札幌市火災予防に関するホームページ構成は以下のとおりです。

「消防・火災予防」のページから、「火災予防」、「広報・イベント・講習会」ほか4項目へリンクされています。

表 4-2 火災予防に関するホームページ構成

1	消防・火災予防トップ
2	火災予防トップ
3	トピックス
4	消防法違反・火災危険情報
5	火災について
6	もしも火災が起こったら
7	火災を防ぐ(住宅)
8	火災を防ぐ(ビル・施設等)
9	火災を防ぐ(危険物)
10	火災を防ぐ(LPガス)
11	火災予防条例
12	住宅用火災警報器
13	地域のネットワークと連携した取組
14	広報・イベント・講習会トップ
15	火災予防運動
16	広報・パンフレット・資料
17	消防写真館
18	火災予防関係リンク
19	出前講座
20	イベントのご案内
21	講習会
22	消防出動情報トップ
23	申請書・届出書トップ
24	採用案内トップ
25	組織・関連施設トップ

平成26年11月現在

## (2) ホームページアクセス数の状況

平成21年～25年の5年間平均アクセス数をみると、「1.消防・火災予防トップページ」が162,472件であり、「2.火災予防トップページ」は13,324件、「14.広報・イベント・講習会トップページ」は11,215件となっています。

「2.火災予防トップページ」は、「22.消防出動情報トップページ」や「23.申請書・届出書トップページ」、「24.採用案内トップページ」よりもアクセス数が少なくなっています。

「火災予防」のサイトのうち、最もアクセス数が多い項目は、「9.火災を防ぐ(危険物)」で6,332件です。また、「広報・イベント・講習会」のサイトのうち、最もアクセス数が多い項目は、「21.講習会」で10,594件となっています。

表 4-3 ホームページアクセス数

(単位：件)

内 容	URL	H21	H22	H23	H24	H25	平均
1 消防・火災予防トップ	/shobo/index.html	164,011	176,222	181,760	161,594	128,774	162,472
2 火災予防トップ	/shobo/yobo/top.html	14,825	16,587	14,107	10,411	10,689	13,324
3 トピックス	/shobo/yobo/oshirase/top.html	2,797	3,467	3,726	3,933	4,685	3,722
4 消防法違反・火災危険情報	/shobo/yobo/oshirase/kohyo/koji.html	7,041	7,115	4,706	2,523	2,321	4,741
5 火災について	/shobo/yobo/kasaitop.html			2,039	1,886	1,970	1,965
6 もしも火災が起こったら	/shobo/yobo/syokitaio.html			1,455	1,329	1,446	1,410
7 火災を防ぐ(住宅)	/shobo/yobo/boka/index.html			2,449	1,983	1,925	2,119
8 火災を防ぐ(ビル・施設等)	/shobo/yobo/tatemono/index.html			2,176	2,188	2,088	2,151
9 火災を防ぐ(危険物)	/shobo/yobo/kikenbutsu/top.html	5,617	7,704	7,089	6,780	4,469	6,332
10 火災を防ぐ(LPガス)	/shobo/yobo/gas/pg/jiko-boushi.html	1,217	1,341	1,669	1,342	1,217	1,357
11 火災予防条例	/shobo/yobo/oshirase/kasaiyobo-jorei/jorei.html	2,115	4,406	5,287	8,629	5,233	5,134
12 住宅用火災警報器	/shobo/yobo/boka/kiki/jutakuyou.kasaikihouki.html	385	420	1,316	837	2,452	1,082
13 地域のネットワークと連携した取組	/shobo/yobo/network.html					1,143	1,143
14 広報・イベント・講習会トップ	/shobo/koho/index.html			10,813	11,060	11,772	11,215
15 火災予防運動	/shobo/yobo/boka/kasaiyobou/undou.html	2,411	3,159	5,165	6,682	3,820	4,247
16 広報・パンフレット・資料	/shobo/pamphlet/top.html	11,229	11,986	5,499	3,161	3,446	7,064
17 消防写真館	/shobo/photo/top.html	8,150	6,936	4,251	2,802	2,277	4,883
18 火災予防関係リンク	/shobo/yobo/oshirase/link/link.html	975	1,044	1,807	1,533	1,327	1,337
19 出前講座	/shobo/topix/demae.html		976	1,876	1,638	1,889	1,595
20 イベントのご案内	/shobo/event/top.html	8,579	9,155	10,755	11,569	6,520	9,316
21 講習会	/shobo/koshu/top.html	10,624	11,075	11,689	11,343	8,240	10,594
22 消防出動情報トップ	/shobo/shirei/info/info.html	51,227	64,652	105,287	134,142	157,533	102,568
23 申請書・届出書トップ	/shobo/yoshiki/top.html	17,156	19,861	23,129	18,972	20,256	19,875
24 採用案内トップ	/shobo/saiyo/top.html	12,420	14,910	22,755	18,802	17,994	17,376
25 組織・関連施設トップ	/shobo/shokai/about/index.html			12,688	11,827	11,147	11,887

図 4-1 ホームページ5年間平均アクセス数（「1. 消防・火災予防」からのリンク）

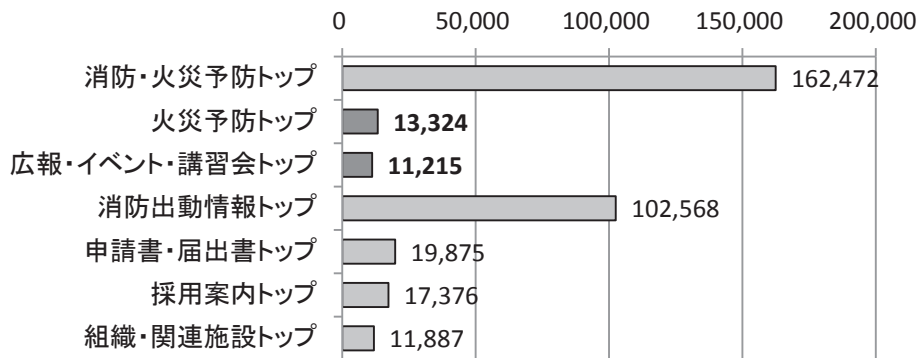


図 4-2 ホームページ5年間平均アクセス数（「2. 火災予防」からのリンク）

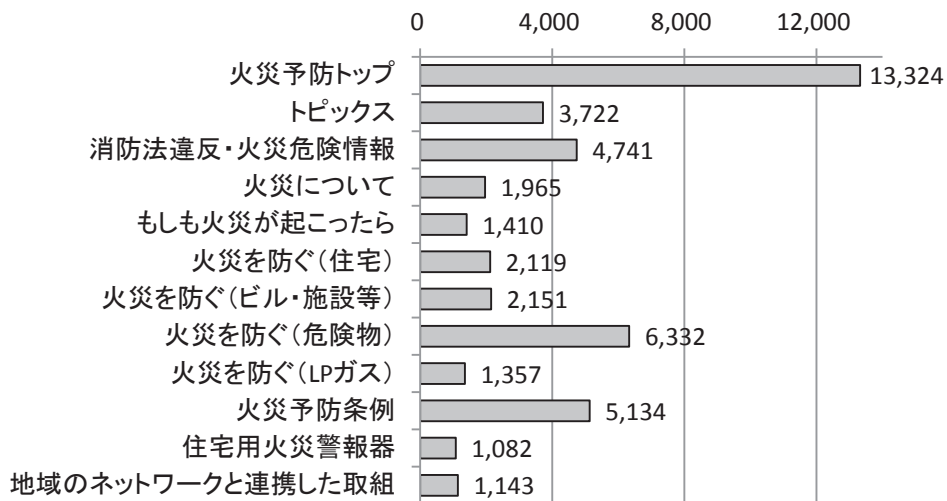
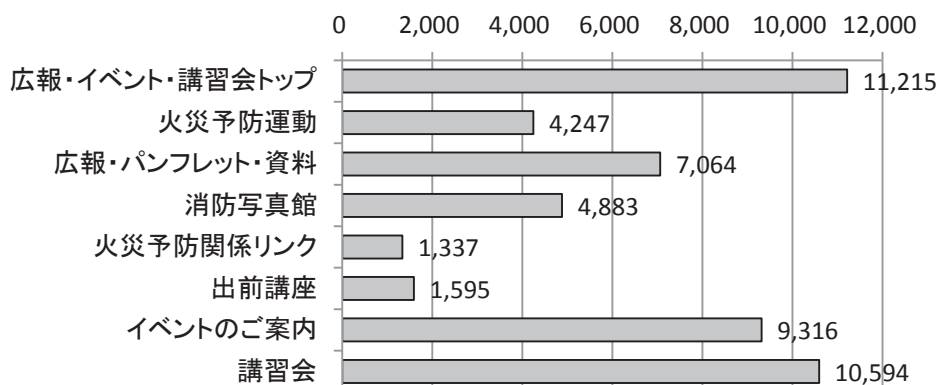


図 4-3 ホームページ5年間平均アクセス数  
（「14. 広報・イベント・講習会」からのリンク）



### (3) 年次別アクセス数の状況

年次別のホームページアクセス数をみると、「1.消防・火災予防トップページ」では、平成23年が最も多く181,760件、「2.火災予防トップページ」では、平成22年が最も多く16,587件、「14.広報・イベント・講習会トップページ」では平成25年が最も多く11,772件となっています。

1アクセス数当たりの人口をみると、「1.消防・火災予防トップページ」では、10～15人につき1回となります。同様に、「2.火災予防トップページ」では、120～180人につき1回で、「14.広報・イベント・講習会トップページ」では約170人につき1回となっています。

年次別火災件数とアクセス数の推移を比較すると、火災件数が減少傾向であるのに対して、「1.消防・火災予防トップページ」は平成23年を境に減少傾向、「2.火災予防トップページ」は平成22年を境に減少傾向、「14.広報・イベント・講習会トップページ」は横ばいとなっています。

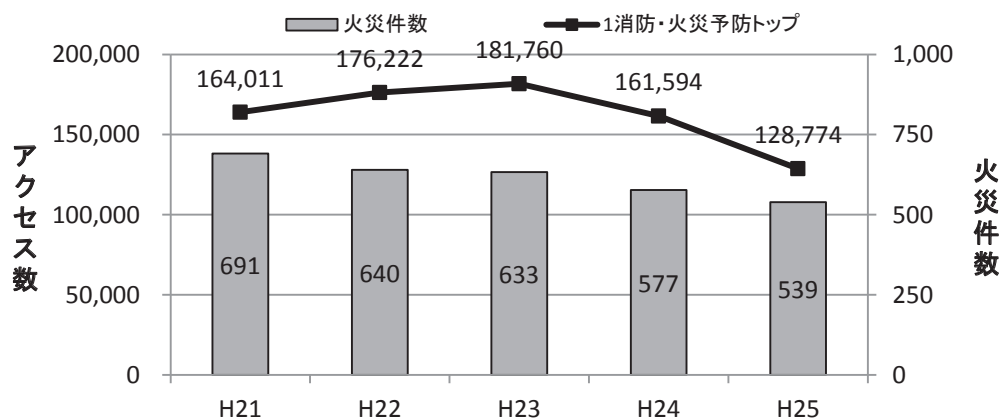
表 4-4 年次別ホームページアクセス数

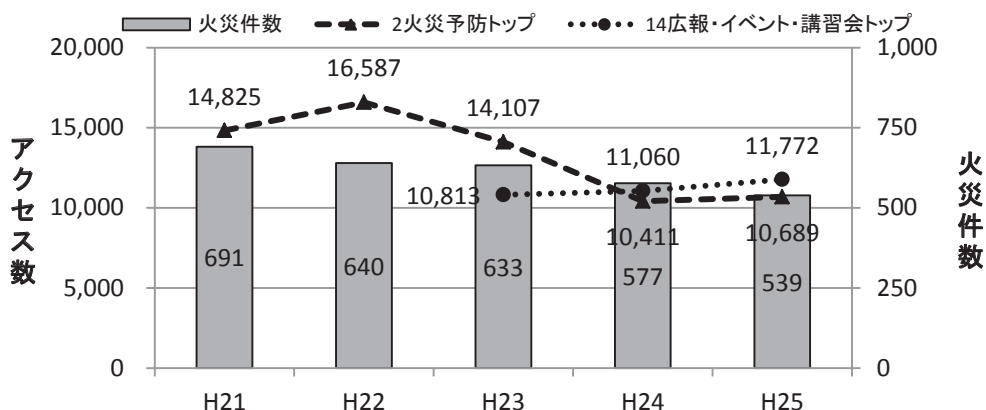
(単位：件、人)

		H21	H22	H23	H24	H25
火災件数		691	640	633	577	539
1 消防・火災予防トップ		164,011	176,222	181,760	161,594	128,774
2 火災予防トップ		14,825	16,587	14,107	10,411	10,689
14 広報・イベント・講習会トップ				10,813	11,060	11,772
1アクセスに 対する人口	1 消防・火災予防トップ	11	11	10	12	15
	2 火災予防トップ	127	114	134	183	180
	14 広報・イベント・講習会トップ			175	172	163
人口		1,884,939	1,891,494	1,897,333	1,904,319	1,919,664

資料 人口：住民基本台帳（各年4月1日）

図 4-4 年次別火災発生数とホームページアクセス数の推移





#### (4) 月別アクセス数の状況

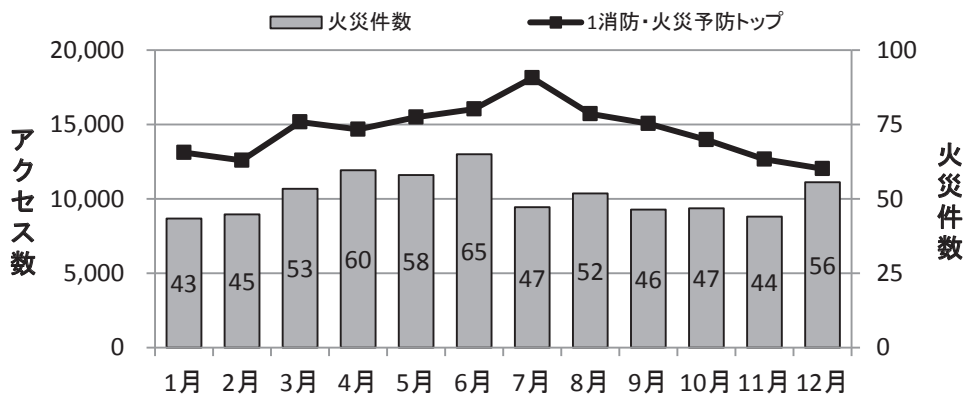
平成21～25年における5年平均月別火災数とアクセス数の推移を比較すると、火災件数が6月に最も多くなっているのに対して、「1.消防・火災予防トップページ」では、7月が最も多く18,137件、「2.火災予防トップページ」では、10月が最も多く1,433件、「14.広報・イベント・講習会トップページ」では7月が最も多く1,573件となっています。

平成21年～25年の5年間における月別火災件数と各ホームページアクセス数の相関関係をみると、「10.火災を防ぐ(LPガス)」、「3.トピックス」では、火災件数が多いときにアクセス数が少ない逆相関がある程度みられます。

表 4-5 月別ホームページアクセス数（平成21～25年5年間平均）（単位：件）

	1月	2月	3月	4月	5月	6月	7月	8月	9月	10月	11月	12月
火災件数	43	45	53	60	58	65	47	52	46	47	44	56
1 消防・火災予防トップ	13,109	12,582	15,162	14,668	15,482	16,036	18,137	15,717	15,058	13,973	12,659	12,023
2 火災予防トップ	1,093	1,042	1,137	1,131	1,141	1,209	1,294	1,211	1,173	1,433	1,241	1,110
14 広報・イベント・講習会トップ	1,030	789	952	1,070	1,193	1,233	1,573	1,293	1,124	1,169	974	930

図 4-5 月別火災平均発生数とホームページ平均アクセス数の推移



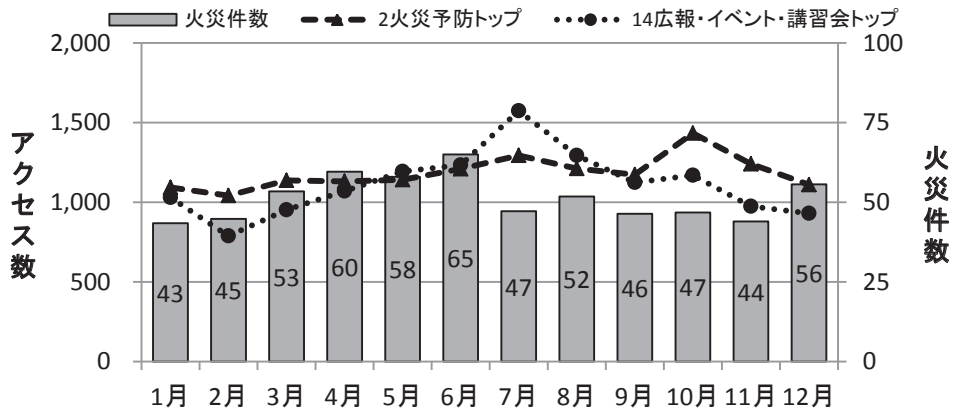


表 4-6 月別火災件数とホームページアクセス数の相関関係（平成 21～25 年）

項目	相関係数	備考
10 火災を防ぐ(LP ガス)	-0.39	ある程度の逆相関 (火災 多:アクセス 少)
3 トピックス	-0.37	
22 消防出動情報トップ	-0.28	弱い逆相関
12 住宅用火災警報器	-0.28	
13 地域のネットワークと連携した取組	-0.23	
11 火災予防条例	-0.21	
18 火災予防関係リンク	-0.20	ほとんど相関がない
15 火災予防運動	-0.18	
6 もしも火災が起こったら	-0.15	
20 イベントのご案内	-0.14	
19 出前講座	-0.12	
8 火災を防ぐ(ビル・施設等)	-0.08	
9 火災を防ぐ(危険物)	-0.06	
14 広報・イベント・講習会トップ	-0.02	
5 火災について	-0.01	
2 火災予防トップ	0.10	
1 消防・火災予防トップ	0.19	弱い正相関 (火災 多:アクセス 多)
7 火災を防ぐ(住宅)	0.20	
17 消防写真館	0.21	
16 広報・パンフレット・資料	0.21	
4 消防法違反・火災危険情報	0.27	
21 講習会	0.30	

表 4-7 月別火災件数とホームページアクセス数（平成 21～25 年）

		1	2	3	4	5	6	7	8	9	10	11	12	13	14	15	16	17	18	19	20	21	22	
	火災件数	消防・火災予防トップ	火災予防トップ	トピックス	消防違反・火災危険情報	火災について	もしも火災が起ったら	火災を防ぐ（住宅）	火災を防ぐ（ビル・施設等）	火災を防ぐ（危険物）	火災を防ぐ（LPガス）	火災予防条例	住宅用火災警報器	地域のネットワークと連携した取組	広報・イベント・講習会トップ	火災予防運動	広報・パンフレット・資料	消防写真館	火災予防関係リンク	出前講座	イベントのご案内	講習会	消防出動情報トップ	
相関係数		0.19	0.10	-0.37	0.27	-0.01	-0.16	0.20	-0.08	-0.06	-0.39	-0.21	-0.28	-0.23	-0.02	-0.18	0.21	0.21	-0.20	-0.12	-0.14	0.30	-0.28	
平成 21 年	1月	34	12,359	1,040	240	637				419	126	201	33			149	880	842	96		831	580	3,566	
	2月	50	12,229	1,108	245	612				447	108	195	32			202	959	876	87		331	636	3,618	
	3月	59	12,868	1,117	250	594				458	125	194	29			194	934	666	69		313	808	3,641	
	4月	71	13,133	1,201	239	577				417	89	206	31			368	906	736	66	22	754	1,278	3,546	
	5月	59	14,096	1,172	198	549				406	111	156	33			130	911	621	75	172	606	993	4,886	
	6月	91	14,472	1,367	237	596				611	97	186	37			125	1,041	621	74	170	698	976	4,392	
	7月	44	16,122	1,410	243	623				523	109	198	37			115	1,162	702	78	186	1,574	980	5,056	
	8月	58	13,062	1,110	200	509				412	95	156	27			136	830	630	93	113	579	973	4,070	
	9月	56	14,268	1,331	222	647				502	87	143	34			168	892	595	83	106	570	915	4,975	
	10月	54	14,111	1,492	281	585				498	105	179	37			444	1,000	680	105	73	978	939	4,232	
	11月	48	13,080	1,233	229	572				484	81	164	30			236	907	625	77	14	635	738	4,033	
	12月	67	14,211	1,244	213	640				440	84	137	25			144	807	556	73	20	710	809	5,214	
平成 22 年	1月	44	13,982	1,181	215	559				451	106	212	27			142	871	633	78	19	871	899	4,009	
	2月	49	12,484	1,090	193	481				404	94	243	25			134	816	530	89	26	414	885	3,617	
	3月	57	16,640	1,499	283	712				492	102	328	30			128	1,109	672	76	29	419	1,351	5,268	
	4月	64	14,266	1,446	330	672				565	100	415	35			258	1,038	534	94	21	619	1,177	4,720	
	5月	62	14,945	1,319	227	522				585	103	285	26			133	1,036	537	54	33	564	950	5,278	
	6月	63	17,023	1,395	269	585				695	99	477	29			119	991	539	74	154	628	826	6,577	
	7月	47	17,023	1,413	364	666				634	130	468	42			137	1,194	666	94	165	1,797	934	5,657	
	8月	48	16,505	1,503	347	625				639	120	395	41			202	1,065	628	102	137	777	913	7,024	
	9月	54	13,224	1,202	222	533				508	100	304	39			433	855	535	62	102	674	785	5,280	
	10月	48	15,490	1,778	440	637				914	132	504	37			963	1,175	597	183	130	971	825	5,872	
	11月	54	13,963	1,509	287	596				944	132	505	41			344	993	564	73	101	754	739	5,559	
	12月	50	11,677	1,252	290	537				873	123	270	48			166	833	511	66	59	667	791	5,791	
平成 23 年	1月	51	13,136	1,372	232	605				908	141	273	48			216	958	580	70	53	1,160	816	6,376	
	2月	32	12,467	1,363	281	644				984	157	259	50			277	993	529	77	46	415	926	5,175	
	3月	48	18,286	1,382	308	413	126	105	180	164	714	160	385	103	1,043	312	565	460	125	144	491	1,219	7,594	
	4月	56	14,806	1,201	200	626	165	124	250	204	431	106	485	133	1,236	432	307	245	137	167	769	1,013	6,132	
	5月	52	16,101	1,279	229	301	254	158	374	242	471	131	532	216	1,149	325	316	278	159	243	675	785	8,623	
	6月	65	15,755	1,251	191	293	213	141	291	250	491	138	495	153	1,260	231	291	280	156	181	602	861	8,926	
	7月	57	18,115	1,168	206	342	230	161	229	222	459	141	495	96	1,427	307	350	318	141	177	674	844	12,413	
	8月	66	18,193	1,135	258	364	258	165	272	259	675	174	488	128	1,242	449	373	355	212	208	1,344	1,230	12,902	
	9月	49	16,731	988	707	299	189	154	235	203	436	123	435	119	970	605	327	321	184	172	917	1,087	12,102	
	10月	44	13,359	1,053	581	272	222	188	212	233	451	151	492	90	899	989	357	330	242	194	1,467	896	7,847	
	11月	50	13,753	1,030	341	268	208	162	218	206	488	140	456	94	839	634	341	307	151	158	1,335	1,141	9,129	
	12月	63	12,048	885	192	279	174	107	188	193	581	107	490	86	748	388	321	248	153	133	906	871	8,068	
平成 24 年	1月	42	13,882	939	272	235	164	105	165	160	1,219	139	712	70	986	432	271	283	151	131	1,258	797	8,767	
	2月	54	12,976	911	414	255	141	119	173	203	991	148	624	66	846	424	269	239	132	124		905	8,150	
	3月	50	15,087	887	198	213	164	84	179	174	641	156	542	93	936	404	265	250	129	131	815	1,607	10,073	
	4月	70	17,643	996	194	263	166	98	182	189	611	109	689	67	973	1,242	285	262	156	162	803	1,462	14,209	
	5月	59	18,963	1,122	500	387	188	148	185	248	596	132	823	102	1,239	604	325	283	160	181	1,004	1,999	14,102	
	6月	41	17,278	952	421	240	175	141	170	208	602	105	641	77	1,155	263	303	255	133	173	2,864	974	12,871	
	7月	44	20,491	1,090	340	203	211	126	219	209	465	125	2,495	83	1,359	379	390	325	167	172	2,623	1,079	15,453	
	8月	46	13,908	1,011	232	208	173	141	219	222	618	140	759	80	1,163	456	274	286	143	169	714	827	15,241	
	9月	44	17,658	1,156	350	248	205	150	200	299	452	147	615	77	1,188	782	342	314	152	184	778	853	22,105	
	10月	54	13,708	1,347	1,012	271	299	217	291	275	585	141	729	122	1,215	1,596	437	305	210	211	710	840	13,181	
	11月	28	10,600	1,049	1,060	213	214	161	193	225	504	152	645	163	975	857	367	248	169	149	448	905	9,674	
	12月	45	11,204	932	280	189	209	171	197	199	592	161	521	158	871	432	300	251	142	153	750	623	13,301	
平成 25 年	1月	46	12,187	931	445	201	203	131	168	199	527	141	531	145	41	1,073	549	294	246	146	144	1,262	726	12,910
	2月	39	12,754	738	453	175	183	97	158	173	627	124	447	154	97	732	531	231	148	84	104	340	608	13,449
	3月	53	13,927	798	718	158	182	121	179	209	574	139	502	171	94	877	422	214	179	112	132	365	1,042	16,309
	4月	37	13,491	809	565	155	166	113	180	197	472	121	533	188	107	1,000	460	297	219	135	193	595	950	12,591
	5月	58	14,304	811	285	152	214	135	174	189	450	111	479	174	111	1,192	253	364	236	125	296	449	1,075	15,453
	6月	65	15,642	1,082	228	228	238	174	198	209	592	140	588	228	107	1,285	236	391	270	163	208	643	984	18,231
	7月	44	18,936	1,387	1,139	405	231	162	241	252	509	151	672											



### 3 ポスター・チラシ配布

#### (1) ポスター・チラシ等の配布状況

平成 21 年～25 年のポスター等の平均配布数をみると、ポスターが 9 種類、38,810 枚、ポケットティッシュは 1 種類、10,000 個、ちらしは 2 種類、168,400 枚となっています。

各配布物に対する人口をみると、ポスターは約 49 人に対して 1 枚、ポケットティッシュは約 190 人に対して 1 個、ちらしは約 11 人に対して 1 枚となっています。

年次別火災数と各配布数の推移を比較すると、火災件数が減少傾向であるのに対して、ポスターは減少傾向、ポケットティッシュ、ちらしは横ばいとなっています。

表 4-8 ポスター等の配布数

(単位：枚、個)

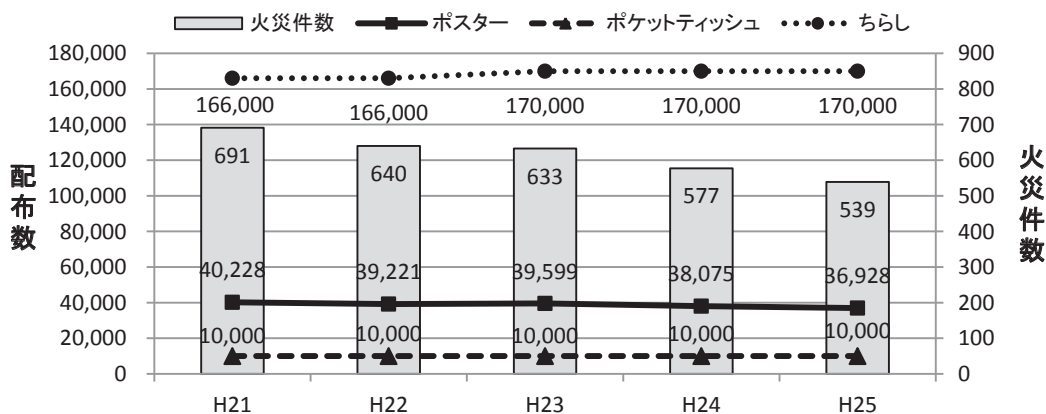
		H21	H22	H23	H24	H25	平均
火災件数		691	640	633	577	539	616
ポスター	種類	9	9	9	11	11	10
	配布数	40,228	39,221	39,599	38,075	36,928	38,810
ポケットティッシュ	種類	1	1	1	1	1	1
	配布数	10,000	10,000	10,000	10,000	10,000	10,000
ちらし	種類	2	2	2	2	2	2
	配布数	166,000	166,000	170,000	170,000	170,000	168,400
人口		1,884,939	1,891,494	1,897,333	1,904,319	1,919,664	1,899,550

表 4-9 各配布物に対する人口

(単位：人)

	H21	H22	H23	H24	H25	平均
ポスター1枚に対する人口	47	48	48	50	52	49
ティッシュ1個に対する人口	188	189	190	190	192	190
ちらし1枚に対する人口	11	11	11	11	11	11

図 4-6 年次別火災発生数と各配布物配布数の推移



## (2) 月別掲示・配布数の状況

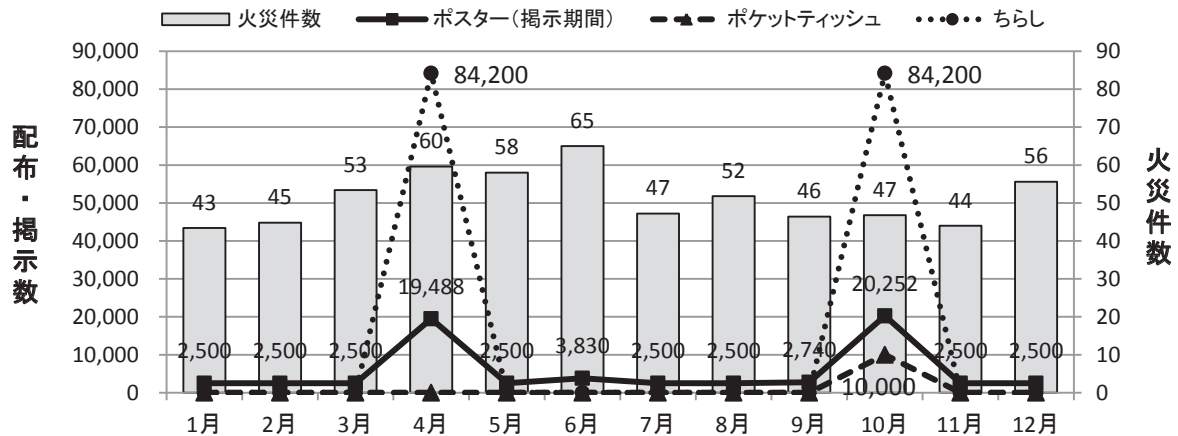
平成 21～25 年における5年平均月別ポスター等の掲示、配布数をみると、春、秋の予防運動が実施されている4月、10月に重点的に掲示、配布されています。ポスターは、月2,500枚程度が掲示されていますが、4月は19,488枚、10月は20,252枚となります。ポケットティッシュは10月のみ10,000個が配布されます。ちらしは4月10月のみ各84,200枚が配布されています。

月別火災数とポスター等の配布数の推移を比較すると、ポスター等が重点的に配布された4月、10月に火災数が減少しているとは言い難く、4月、10月以降も、6月と12月にかけて火災数が増加しています。

表 4-10 月別ポスター等の配布数（平成 21～25 年5年間平均）（単位：枚、個）

	1月	2月	3月	4月	5月	6月	7月	8月	9月	10月	11月	12月
火災件数	43	45	53	60	58	65	47	52	46	47	44	56
ポスター (掲示期間)	2,500	2,500	2,500	19,488	2,500	3,830	2,500	2,500	2,740	20,252	2,500	2,500
ポケットティッシュ	0	0	0	0	0	0	0	0	0	10,000	0	0
ちらし	0	0	0	84,200	0	0	0	0	0	84,200	0	0

図 4-7 月別平均火災発生数と各配布物平均配布数（掲示数）の推移



## 4 各種予防行事

### (1) 予防行事実施の状況

平成 21～25 年の 5 年間における札幌市内での火災予防行事は 15,854 件です。内訳をみると、「消防訓練・消火訓練」が最も多く 8,454 件（53.3%）で過半を超えています。以下、「救急・救命講習」が 1,448 件（9.1%）、「教えて！ファイヤーマン」が 1,046 件（6.6%）、「防災訓練・防火訓練」が 886 件（5.6%）となっています。

表 4-11 火災予防行事実施状況

（単位：件）

行事名	H21	H22	H23	H24	H25	合計	構成比
消防訓練・消火訓練	1,308	1,584	1,780	1,858	1,924	8,454	53.3%
防災訓練・防火訓練	164	182	188	198	154	886	5.6%
その他訓練	85	122	127	130	89	553	3.5%
救急・救命講習	235	258	271	345	339	1,448	9.1%
教えて！ファイヤーマン	218	210	204	207	207	1,046	6.6%
ジュニア防災スクール		1	7	53	60	121	0.8%
街頭啓発・広報・キャンペーン	120	120	115	89	72	516	3.3%
車両・庁舎見学・車両展示	140	101	109	111	97	558	3.5%
防火防災講話・講習	63	51	57	35	53	259	1.6%
消防クラブ行事	156	134	134	142	110	676	4.3%
研修・会議	47	74	55	50	51	277	1.7%
その他	239	221	230	195	175	1,060	6.7%
合計	2,775	3,058	3,277	3,413	3,331	15,854	100.0%

## (2) 月別実施状況

平成 21～25 年における 5 年間の月別の火災予防行事実施状況をみると、10 月が最も多く 3,585 件 (22.6%) であり、以下、6 月が 2,582 件 (16.3%)、9 月が 1,830 件 (11.5%)、7 月が 1,607 件 (10.1%) となっています。

月別火災発生率と予防行事実施率を比較すると、予防行事実施率が高い 9～11 月にかけて火災発生率が減少しています。一方で、6 月は予防行事実施率が高いものの、火災発生率も高くなっています。また、12 月は火災発生率に対して、予防行事実施率が低くなっています。

月別火災件数と各予防行事実施件数の相関関係をみると、「消防クラブ行事」で火災件数が多いときに行事実施件数が多い正相関が中程度みられます。

表 4-12 月別火災件数と火災予防行事実施状況 (平成 21～25 年) (単位: 件)

	1月	2月	3月	4月	5月	6月	7月	8月	9月	10月	11月	12月	合計
火災件数	217	224	267	298	290	325	236	259	232	234	220	278	3,080
火災発生率	7.0%	7.3%	8.7%	9.7%	9.4%	10.6%	7.7%	8.4%	7.5%	7.6%	7.1%	9.0%	100.0%
予防行事	293	387	357	842	1,402	2,582	1,607	957	1,830	3,585	1,495	517	15,854
予防行事実施率	1.8%	2.4%	2.3%	5.3%	8.8%	16.3%	10.1%	6.0%	11.5%	22.6%	9.4%	3.3%	100.0%

図 4-8 月別火災発生率と火災予防行事実施率の推移

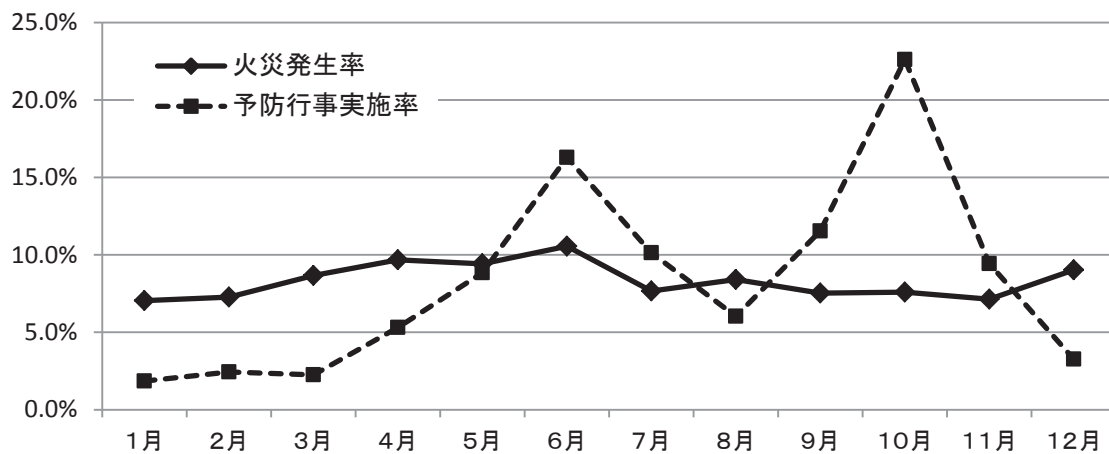


表 4-13 月別火災件数と火災予防行事実施件数の相関関係（平成 21～25 年）

項目	相関係数	備考	
6	ジュニア防災スクール	-0.21	弱い逆相関（火災 多:行事 少）
2	防災訓練・防火訓練	-0.12	ほとんど相関がない
5	教えて！ファイヤーマン	-0.12	
8	車両・庁舎見学・車両展示	-0.08	
9	防火防災講話・講習	-0.05	
1	消防訓練・消火訓練	-0.04	
13	予防行事 計	0.01	
7	街頭啓発・広報・キャンペーン	0.03	
12	その他	0.08	
3	その他訓練	0.09	
11	研修・会議	0.09	
4	救急・救命講習	0.20	
10	消防クラブ行事	0.45	中程度の正相関（火災 多:行事 多）

表 4-14 月別火災件数と火災予防行事実施件数（平成 21～25 年）

	火災件数	1 消防訓練 消火訓練	2 防災訓練 防火訓練	3 その他 訓練	4 救急・ 救命講習	5 教えて！ ファイヤー マン	6 ジュニア 防災 スクール	7 街頭啓発 広報・ キャンペーン	8 車両・ 庁舎見学 車両展示	9 防火防災 講話 講 習	10 消防クラブ 行事	11 研修 会議	12 その他	13 予防行事 計	
相関係数		-0.04	-0.12	0.09	0.20	-0.12	-0.21	0.03	-0.08	-0.05	0.45	0.09	0.08	0.01	
平成 21 年	1月	34	14		4	8				2	5	6	2	9	50
	2月	50	21		1	6				2	7	17	4	20	78
	3月	59	20	1	2	4				3	2	10	4	1	47
	4月	71	46	7	2	9		44		1	1	7	2	8	127
	5月	59	133	10	12	18	9		4	11	4	21	2	21	245
	6月	91	201	20	16	83	71		6	18	2	22	6	33	478
	7月	44	103	20	6	39	53		1	26	3	18	6	33	308
	8月	58	86	15	5	10	10		1	6	3	10	1	30	177
	9月	56	171	30	11	20	24		5	14	4	14	5	14	312
	10月	54	352	57	19	20	33		40	35	20	8	10	33	627
	11月	48	127	3	5	14	15		17	19	9	3	4	19	235
	12月	67	34	1	2	4	3		2	3	3	20	1	18	91
平成 22 年	1月	44	7	1	5	10		1	6	5	7	2	14	58	
	2月	49	16	2	2	6	1		2	4	6	6	23	68	
	3月	57	26	2	3	13			1	3	4	9	3	64	
	4月	64	88		8	8		43	2	11	11	14	13	198	
	5月	62	177	12	12	13	2	1	1	5	22	8	19	272	
	6月	63	263	18	17	102	40	1	5	19	1	17	3	15	501
	7月	47	130	18	8	30	44		1	13	3	13	5	36	301
	8月	48	87	20	8	12	22		1	4		10	8	20	192
	9月	54	187	41	33	11	30		2	9	2	10	7	16	348
	10月	48	420	62	12	29	41		49	22	9	13	6	39	702
	11月	54	148	6	9	14	20		16	19	6	6	4	10	258
	12月	50	35		5	10	10		1	3	2	15	2	13	96
平成 23 年	1月	51	13		4	6			6	2	5	7	12	55	
	2月	32	24	1	6	9			1	3	6	4	20	74	
	3月	48	43		6	13				3	9		6	80	
	4月	56	86	2	4	13	1	41	1	3	10	2	7	170	
	5月	52	193	14	10	14		3	4	3	13	6	15	275	
	6月	65	258	18	21	108	30		3	16	9	21	7	29	520
	7月	57	169	21	13	34	34	1	1	12	7	13	6	42	353
	8月	66	106	14	7	13	12		1	7	7	7	3	18	195
	9月	49	213	45	14	19	25	2	1	10	4	15	6	21	375
	10月	44	479	65	27	21	52	2	47	28	9	9	6	26	771
	11月	50	157	6	10	13	41	2	13	22	5	5	4	22	300
	12月	63	39	2	5	8	9		5	2	2	21	4	12	109
平成 24 年	1月	42	16		1	18			3	3	7	1	6	55	
	2月	54	23	1		21		1	3	1	9	5	18	82	
	3月	50	41		1	16			1	1	9	3	5	77	
	4月	70	91	2	4	25		34	4		10	4	9	183	
	5月	59	215	14	13	19	1	3	1	7	6	22	7	24	332
	6月	41	299	24	22	133	19	20	2	16	2	27	7	29	600
	7月	44	187	20	14	27	13	5	1	11	2	13	3	23	319
	8月	46	87	17	11	11	21	2	1	9	1	6	5	11	182
	9月	44	243	57	20	19	33	4	2	12	8	8	3	20	429
	10月	54	460	52	31	27	68	11	37	26	3	8	7	26	756
	11月	28	160	9	11	19	48	7	9	15	5	5	5	13	306
	12月	45	36	2	2	10	4		2	4	3	18		11	92
平成 25 年	1月	46	30		5	16		1	4	2	6	5	6	75	
	2月	39	27	2	3	14		7		1	4	11	3	13	85
	3月	53	53	2	3	5		2		1	2	8	6	7	89
	4月	37	80	2	4	17			37	1	3	9	6	5	164
	5月	58	182	16	14	18	1	2	2	5	6	17	5	10	278
	6月	65	261	22	17	93	18	15	2	10	6	18	2	19	483
	7月	44	177	16	9	46	21	8	1	8	2	12	6	20	326
	8月	41	117	16	7	27	6	1		8	2	5	3	19	211
	9月	29	251	29	10	18	16	5		13	8	3	1	12	366
	10月	34	464	39	15	37	72	14	24	21	7	6	8	22	729
	11月	40	224	7	2	31	63	6	2	20	8	5	4	24	396
	12月	53	58	3		17	10		3	5	3	10	2	18	129

### (3) まちづくりセンター別実施状況

#### a. 実施状況

平成21～25年における5年間のまちづくりセンター別火災予防行事実施状況をみると、センター別平均は181件であり、Aランクが12地区、Bランクが27地区、Cランクが48地区となっています。具体的にみると、大通公園地区（中央区）が387件で最も多く、以下、月寒地区（豊平区）が370件、札幌地区（東区）が364件、清田地区（清田区）が337件、西町（西区）が322件となっています。

火災予防行事件数ランクと火災件数ランクをみると、行事が多く火災も多い地区は大通公園地区（中央区）など4地区、行事が多く火災は少ない地区は東月寒地区（豊平区）など2地区です。一方で、行事は少ないものの火災が多い地区が豊水地区（中央区）など3地区あり、これらの地区に対しては、更なる予防行事等の実施による火災予防の啓発が必要であるといえます。

また、まちづくりセンター別火災件数と火災予防行事件数との相関件数をみると、「予防行事 計」で火災件数が多く、行事実施件数も多い正相関がかなり高い程度みられます。

表 4-15 まちづくりセンター別火災予防行事実施状況（平成21～25年）

（単位：件、地区）

	実施件数	平均	標準偏差 $\sigma$	平均+ $\sigma$	ランク		
					A	B	C
予防行事実施件数	15,720	181	80	261	12	27	48

※住所不明除く（134件）

表 4-16 火災予防行事実施件数上位地区

区	センター名	件数
中央区	大通公園	387
豊平区	月寒	370
東区	札幌	364
清田区	清田	337
西区	西町	322

表 4-17 火災予防行事実施件数ランクと火災件数ランクの関係

行事A:火災A		行事A:火災C		行事C:火災A	
区	センター名	区	センター名	区	センター名
中央区	大通公園	豊平区	東月寒	中央区	豊水
東区	屯田	清田区	清田	北区	北
豊平区	札幌			東区	北栄
南区	藻岩				

図 4-9 まちづくりセンター別火災件数と火災予防行事実施件数の相関関係

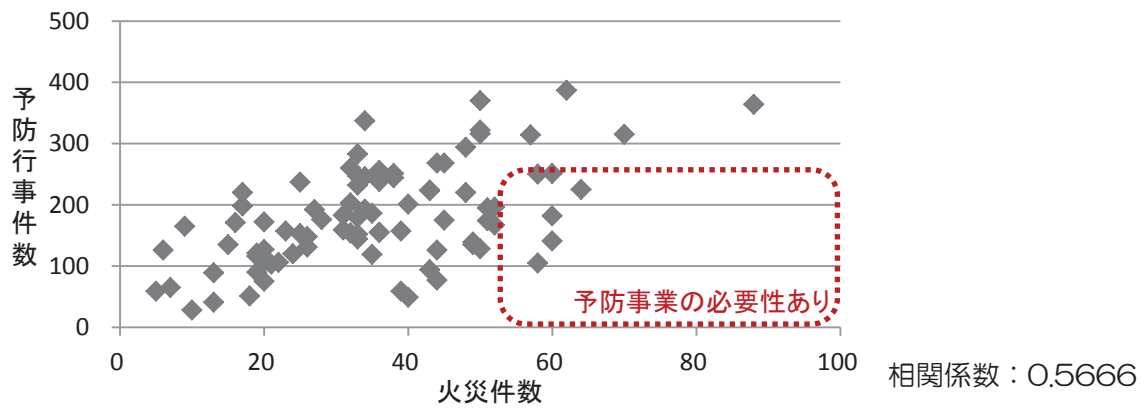


表 4-18 まちづくりセンター別火災件数と火災予防行事実施件数の相関関係

項目	相関係数	備考
3	0.08	ほとんど相関がない
6	0.09	
11	0.13	
10	0.15	
9	0.16	
8	0.22	弱い正相関（火災 多：行事 多）
12	0.23	
7	0.35	ある程度の正相関
4	0.38	
2	0.39	
5	0.45	中程度の正相関
1	0.50	
13	0.57	かなり高い正相関



図 4-10 火災件数と火災予防行事実施件数の関係

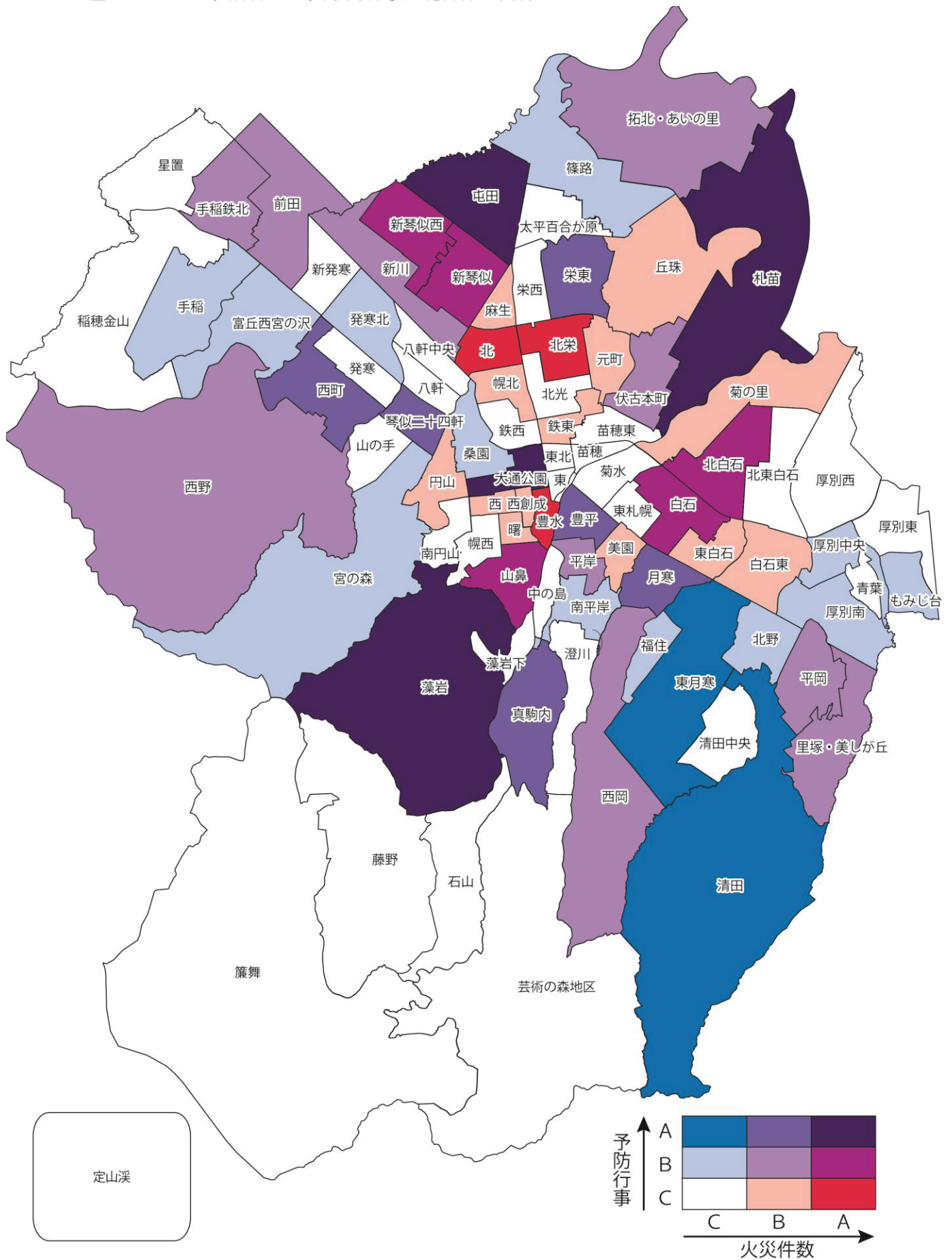


表 4-19 まちづくりセンター別火災予防行事実施状況

(単位：件)

区	まちづくりセンター	火災件数	火災件数 ランク	消防訓練 消火訓練	防災訓練 防火訓練	その他訓練	救急・ 救命講習	教えて！ ファイヤーマン	ジュニア 防災 スクール	街頭啓発 広報 キャンペーン	車両・ 庁舎見学 車両展示	防火防災 講習・ 講習	消防 クラブ 行事	研修・会議	その他	合計	予防行事 ランク
	相関係数			0.50	0.39	0.08	0.38	0.45	0.09	0.35	0.22	0.16	0.15	0.13	0.23	0.57	
中央区	大通公園	62	A	324	2	13	12	4	0	4	3	6	0	7	12	387	A
	東北	6	C	80	0	23	0	5	2	2	5	1	6	1	1	126	C
	苗穂	7	C	44	0	16	0	0	0	0	0	2	0	1	2	65	C
	東	13	C	20	2	16	0	0	0	0	0	0	0	0	3	41	C
	豊水	58	A	71	0	5	3	0	0	5	7	5	3	0	6	105	C
	西創成	39	B	41	1	2	1	4	0	0	0	0	4	0	6	59	C
	曙	40	B	34	1	1	2	5	1	1	0	1	0	0	3	49	C
	山鼻	58	A	176	15	2	12	19	4	6	1	3	3	2	7	250	B
	幌西	24	C	94	6	1	0	10	1	0	0	1	2	0	5	120	C
	西	44	B	53	0	3	0	0	1	0	15	0	0	1	4	77	C
	南円山	13	C	63	2	6	0	9	1	3	0	1	1	1	2	89	C
	円山	45	B	119	4	4	8	15	0	3	1	3	1	1	16	175	C
	桑園	25	C	193	5	1	11	6	0	3	2	1	4	1	10	237	B
宮の森	33	C	106	8	21	22	19	5	3	11	11	9	0	17	232	B	
北区	鉄西	16	C	91	2	2	51	5	0	4	3	0	0	0	13	171	C
	幌北	49	B	97	1	2	27	5	0	0	1	3	0	1	2	139	C
	北	60	A	77	6	3	11	13	0	9	15	1	0	2	4	141	C
	新川	51	B	102	14	3	16	10	2	19	3	0	21	0	5	195	B
	新琴似	60	A	124	17	4	33	26	2	3	8	1	25	1	7	251	B
	新琴似西	52	A	66	32	2	19	10	1	19	7	4	23	0	13	196	B
	屯田	57	A	143	43	4	48	20	1	7	13	3	20	2	10	314	A
	麻生	43	B	75	0	0	8	5	0	0	0	2	0	0	4	94	C
	太平百合が原	19	C	41	18	1	13	10	0	2	0	1	0	0	4	90	C
	拓北・あいの里	36	B	131	21	9	23	25	2	6	8	1	0	3	11	240	B
	篠路	34	C	138	22	4	28	20	2	3	7	2	16	2	2	246	B
	鉄東	36	B	108	2	0	22	0	0	0	0	2	0	6	15	155	C
	東区	北光	33	C	84	1	1	24	15	3	4	1	1	0	2	8	144
北栄		52	A	71	10	3	16	15	1	11	15	0	4	1	20	167	C
栄西		35	C	50	14	5	9	10	0	10	4	3	0	1	13	119	C
栄東		48	B	116	29	17	22	25	1	10	23	6	18	3	24	294	A
元町		51	B	83	17	1	14	11	1	15	9	2	1	2	18	174	C
伏古本町		38	B	104	12	3	46	32	0	12	3	7	5	7	20	251	B
丘珠		44	B	77	4	3	9	4	0	4	0	4	11	7	3	126	C
礼苗		88	A	179	33	19	42	24	5	12	10	5	2	5	28	364	A
苗穂東		19	C	58	3	9	12	4	0	10	5	1	0	3	11	116	C
白石		60	A	99	11	5	14	25	1	6	1	2	9	5	4	182	B
東白石		49	B	51	5	5	17	10	0	7	15	1	9	5	10	135	C
東札幌		32	C	87	3	9	10	5	1	14	1	2	11	4	7	154	C
菊水		28	C	117	0	12	12	15	1	2	5	0	0	4	8	176	C
北白石	64	A	92	30	9	8	28	0	7	19	0	14	0	18	225	B	
菊の里	39	B	92	0	4	19	7	1	18	5	2	0	1	8	157	C	
北東白石	20	C	36	7	4	2	5	1	7	0	2	0	0	11	75	C	
白石東	50	B	83	6	10	9	10	0	0	0	4	0	1	5	128	C	
厚別区	厚別中央	35	C	134	2	4	3	11	0	4	5	2	5	1	15	186	B
	厚別南	31	C	123	4	2	2	27	2	0	4	3	4	0	12	183	B
	厚別西	31	C	84	9	2	0	15	1	2	11	5	16	5	9	159	C
	もみじ台	32	C	83	10	8	7	14	0	16	16	8	9	10	22	203	B
	青葉	18	C	34	2	2	0	3	0	0	5	0	0	0	5	51	C
	厚別東	23	C	114	2	8	2	11	1	0	0	0	0	3	16	157	C
	豊平	45	B	158	7	3	32	17	2	8	0	4	6	9	22	268	A
豊平区	美園	36	B	74	4	11	18	10	0	9	5	2	6	5	11	155	C
	月寒	50	B	161	27	25	45	18	2	3	32	3	27	10	17	370	A
	平岸	40	B	91	6	7	28	16	0	4	2	8	2	7	30	201	B
	中の島	26	C	84	3	5	14	5	1	1	3	4	10	9	9	148	C
	西岡	43	B	95	5	8	40	15	2	3	4	8	8	11	25	224	B
	福住	17	C	123	6	16	14	5	3	8	0	3	7	4	9	198	B
	東月寒	33	C	122	8	15	32	10	2	12	7	7	19	5	44	283	A
	南平岸	32	C	103	10	12	64	13	1	3	10	9	17	8	10	260	B
	北野	33	C	103	22	6	8	15	5	5	20	8	9	2	44	247	B
	清田	34	C	150	16	13	2	10	1	11	39	11	21	22	41	337	A
清田区	清田中央	21	C	37	14	18	1	10	3	0	0	5	1	5	9	103	C
	平岡	36	B	139	32	12	3	20	1	7	0	2	6	2	32	256	B
	里塚・美しが丘	38	B	105	19	13	7	21	3	5	7	11	6	6	41	244	B
	真駒内	44	B	168	19	4	13	16	3	12	7	0	2	1	23	268	A
	石山	20	C	56	17	2	10	10	1	8	11	3	4	0	5	127	C
	巖舞	5	C	18	6	5	1	10	1	0	1	0	13	0	4	59	C
	藤野	25	C	66	10	7	8	14	1	8	12	1	11	2	13	153	C
南区	藻岩	70	A	125	25	15	54	25	0	16	4	5	25	5	16	315	A
	藻岩下	10	C	20	2	0	1	5	0	0	0	0	0	0	0	28	C
	澄川	33	C	110	13	1	10	15	2	10	3	0	5	1	9	179	C
	芸術の森地区	20	C	45	10	4	16	13	0	1	0	1	6	1	10	107	C
	定山深	22	C	68	1	3	5	5	2	11	0	0	0	2	9	106	C
	八軒	26	C	73	0	0	17	10	2	12	4	0	5	1	7	131	C
	琴似二十四軒	50	B	191	0	5	68	9	2	15	1	1	10	2	12	316	A
	西町	50	B	186	7	9	45	13	5	3	18	4	24	1	7	322	A
	発寒北	27	C	108	3	4	23	11	4	4	17	11	1	0	6	192	B
	西野	36	B	96	13	8	50	20	4	12	6	1	16	0	12	238	B
西区	山の手	15	C	80	0	2	32	8	4	0	0	1	3	1	4	135	C
	発寒	33	C	99	1	1	25	15	2	2	0	2	0	2	3	152	C
	八軒中央	19	C	57	8	6	16	10	2	0	0	0	12	0	10	121	C
	手稲	17	C	55	11	2	13	5	0	11	37	4	64	13	5	220	B
	手稲鉄北	43	B	89	24	0	19	15	3	8	8	4	30	6	17	223	B
	前田	48	B	119	24	8	13	15	5	4	4	5	6	12	220	B	
	新発寒	20	C	45	17	2	6	15	4	1	0	7	0	2	15	114	C
	富丘西宮の沢	34	C	126	20	1	1	10	0	6	9	0	13	3	4	193	B
	稲穂金山	20	C	100	9	0	6	12	2	3	11	2	10	5	12	172	C
	星置	9	C	82	24	3	12	9	1	9	0	5	5	2	13	165	C
合計		3,080		8,389	881	549	1,441	1,046	121	508	549	257	665	263	1,051	15,720	

## b. 参加人数

平成 21～25 年におけるまちづくりセンター別火災予防行事参加人数をみると、センター別平均は 5 年間で約 13,500 人であり、A ランクが 14 地区、B ランクが 25 地区、C ランクが 48 地区となっています。具体的にみると、札幌地区（東区）が 41,045 人で最も多く、以下、大通公園地区（中央区）が 35,477 人、月寒地区（豊平区）が 30,833 人、清田地区（清田区）が 30,659 人、平岡地区（清田区）が 28,364 人となっています。

また、まちづくりセンター地区別人口に対する参加人数の比率をみると、センター別平均は 0.14 であり、A ランクが 7 地区、B ランクが 19 地区、C ランクが 61 地区となっています。具体的にみると、大通公園地区（中央区）が 0.90 で最も高く、以下、東北地区（中央区）が 0.38、鉄西地区（北区）が 0.37、定山溪地区（南区）が 0.36、手稲地区（手稲区）が 0.35 となっています。

火災予防行事参加人数ランクと火災件数ランクをみると、人数が多く火災も多い地区は大通公園地区（中央区）など 3 地区、人数が多く火災は少ない地区は東月寒地区（豊平区）など 3 地区です。一方で、人数は少ないものの火災が多い地区が豊水地区（中央区）など 4 地区あり、これらの地区に対しては、更なる予防行事等の実施による火災予防の啓発が必要であるといえます。

まちづくりセンター別火災件数と火災予防行事参加人数との相関件数をみると、火災件数が多く、参加人数も多い正相関がかなり高い程度みられます。

表 4-20 まちづくりセンター別火災予防行事参加人数・人口に対する比率

(平成 21～25 年)

(単位：件、地区)

	合計	平均	標準偏差 $\sigma$	平均+ $\sigma$	ランク		
					A	B	C
参加者人数	1,177,684	13,537	8,020	21,557	14	25	48
人口に対する比率	0.12	0.14	0.11	0.25	7	19	61

表 4-21 火災予防行事参加人数・人口に対する比率上位地区

参加人数			人口に対する比率		
区	センター名	人数	区	センター名	比率
東区	札幌	41,045	中央区	大通公園	0.90
中央区	大通公園	35,477	中央区	東北	0.38
豊平区	月寒	30,833	北区	鉄西	0.37
清田区	清田	30,659	南区	定山溪	0.36
清田区	平岡	28,364	手稲区	手稲	0.35

表 4-22 火災予防行事参加人数ランクと火災件数ランクの関係

人数A:火災A		人数A:火災C		人数C:火災A	
区	センター名	区	センター名	区	センター名
中央区	大通公園	豊平区	東月寒	中央区	豊水
北区	屯田	清田区	北野	北区	北
東区	札苗	清田区	清田	北区	新琴似西
				白石区	白石

図 4-11 火災件数と火災予防行事参加人数の相関関係

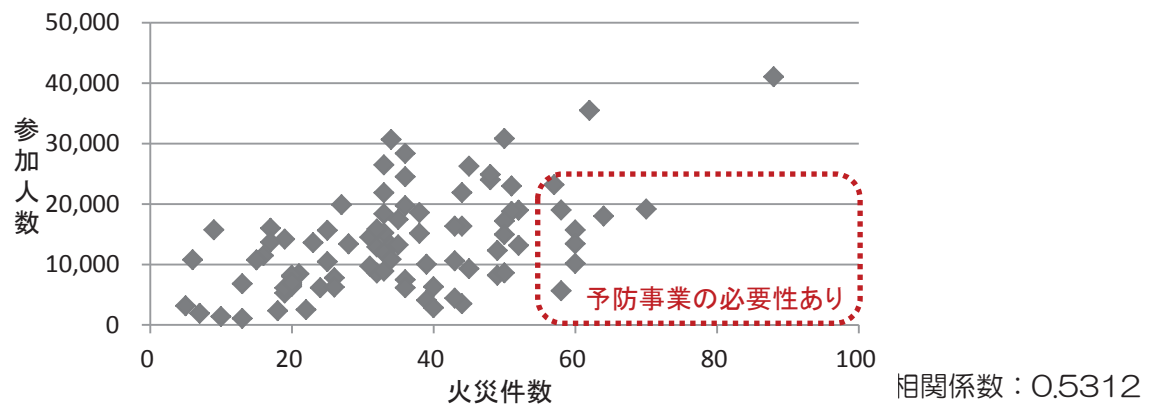


図 4-12 火災件数と火災予防行事参加人数の関係

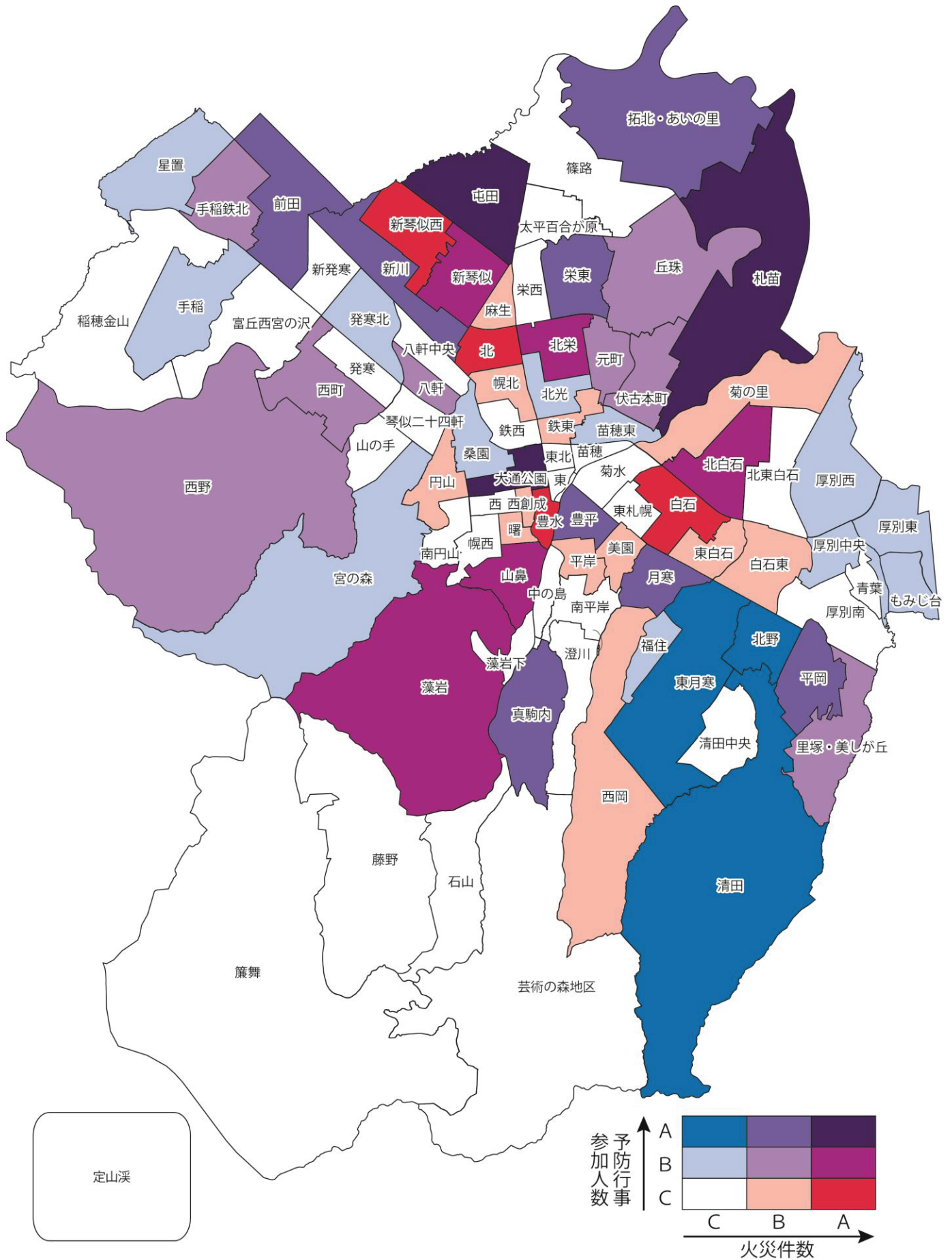




表 4-23 まちづくりセンター別火災予防行事参加人数・人口に対する比率 (単位:件)

区	まちづくりセンター	人口	火災件数	火災件数 ランク	予防行事 実施件数	参加人数	参加人数 ランク	5年平均 参加人数	比率 (平均参加人数/ 人口)	比率 ランク	
	相関係数					0.53			0.04		
中央区	大通公園	7,865	62	A	387	35,477	A	7,095	0.90	A	
	東北	5,735	6	C	126	10,778	C	2,156	0.38	A	
	苗穂	4,747	7	C	65	1,901	C	380	0.08	C	
	東	8,636	13	C	41	1,054	C	211	0.02	C	
	豊水	6,904	58	A	105	5,638	C	1,128	0.16	B	
	西創成	7,457	39	B	59	4,066	C	813	0.11	C	
	曙	13,310	40	B	49	2,843	C	569	0.04	C	
	山鼻	34,728	58	A	250	19,006	B	3,801	0.11	C	
	幌西	22,702	24	C	120	6,139	C	1,228	0.05	C	
	西	17,041	44	B	77	3,496	C	699	0.04	C	
	南円山	15,159	13	C	89	6,799	C	1,360	0.09	C	
	円山	27,602	45	B	175	9,283	C	1,857	0.07	C	
	葵園	26,087	25	C	237	15,633	B	3,127	0.12	C	
	宮の森	23,031	33	C	232	18,361	B	3,672	0.16	B	
北区	鉄西	6,188	16	C	171	11,470	C	2,294	0.37	A	
	幌北	19,584	49	B	139	12,301	C	2,460	0.13	C	
	北	28,644	60	A	141	10,152	C	2,030	0.07	C	
	新川	27,947	51	B	195	22,982	A	4,596	0.16	B	
	新琴似	39,975	60	A	251	15,703	B	3,141	0.08	C	
	新琴似西	17,812	52	A	196	13,164	C	2,633	0.15	B	
	屯田	36,978	57	A	314	23,184	A	4,637	0.13	C	
	麻生	19,635	43	B	94	4,430	C	886	0.05	C	
	太平百合が原	17,001	19	C	90	5,266	C	1,053	0.06	C	
	拓北・あいの里	33,489	36	B	240	24,511	A	4,902	0.15	B	
	篠路	31,679	34	C	246	13,093	C	2,619	0.08	C	
	東区	鉄東	20,960	36	B	155	7,469	C	1,494	0.07	C
		北光	24,377	33	C	144	15,212	B	3,042	0.12	C
		北栄	37,470	52	A	167	18,982	B	3,796	0.10	C
栄西		23,220	35	C	119	13,240	C	2,648	0.11	C	
栄東		34,555	48	B	294	23,996	A	4,799	0.14	C	
元町		27,659	51	B	174	18,772	B	3,754	0.14	C	
伏古本町		30,158	38	B	251	18,567	B	3,713	0.12	C	
丘珠		13,415	44	B	126	16,319	B	3,264	0.24	B	
礼苗		35,876	88	A	364	41,045	A	8,209	0.23	B	
苗穂東		8,568	19	C	116	14,180	B	2,836	0.33	A	
白石区		白石	39,194	60	A	182	13,407	C	2,681	0.07	C
		東白石	29,598	49	B	135	8,203	C	1,641	0.06	C
		東札幌	21,902	32	C	154	8,580	C	1,716	0.08	C
		菊水	24,022	28	C	176	13,394	C	2,679	0.11	C
	北白石	35,684	64	A	225	17,990	B	3,598	0.10	C	
	菊の里	15,019	39	B	157	10,033	C	2,007	0.13	C	
	北東白石	19,448	20	C	75	7,954	C	1,591	0.08	C	
	白石東	23,329	50	B	128	8,594	C	1,719	0.07	C	
	厚別区	厚別中央	27,284	35	C	186	17,443	B	3,489	0.13	C
		厚別南	36,675	31	C	183	9,708	C	1,942	0.05	C
		厚別西	23,776	31	C	159	14,492	B	2,898	0.12	C
		もみじ台	16,767	32	C	203	15,840	B	3,168	0.19	B
		青葉	8,914	18	C	51	2,337	C	467	0.05	C
		厚別東	16,473	23	C	157	13,600	B	2,720	0.17	B
豊平区	豊平	24,603	45	B	268	26,259	A	5,252	0.21	B	
	美園	20,622	36	B	155	6,144	C	1,229	0.06	C	
	月寒	36,866	50	B	370	30,833	A	6,167	0.17	B	
	平岸	25,000	40	B	201	6,291	C	1,258	0.05	C	
	中の島	13,322	26	C	148	7,769	C	1,554	0.12	C	
	西岡	28,804	43	B	224	10,596	C	2,119	0.07	C	
	福住	16,413	17	C	198	15,977	B	3,195	0.19	B	
	東月寒	21,073	33	C	283	26,472	A	5,294	0.25	B	
	南平岸	28,867	32	C	260	12,874	C	2,575	0.09	C	
	北野	22,657	33	C	247	21,849	A	4,370	0.19	B	
清田区	清田	17,836	34	C	337	30,659	A	6,132	0.34	A	
	清田中央	19,317	21	C	103	8,449	C	1,690	0.09	C	
	平岡	22,990	36	B	256	28,364	A	5,673	0.25	B	
	里塚・美しが丘	32,569	38	B	244	15,128	B	3,026	0.09	C	
	真駒内	25,532	44	B	268	21,882	A	4,376	0.17	B	
南区	石山	10,821	20	C	127	6,697	C	1,339	0.12	C	
	篠舞	5,264	5	C	59	3,161	C	632	0.12	C	
	藤野	19,303	25	C	153	10,454	C	2,091	0.11	C	
	藻岩	36,344	70	A	315	19,163	B	3,833	0.11	C	
	藻岩下	5,221	10	C	28	1,372	C	274	0.05	C	
	澄川	28,427	33	C	179	11,941	C	2,388	0.08	C	
	芸術の森地区	10,845	20	C	107	6,389	C	1,278	0.12	C	
	定山渓	1,383	22	C	106	2,509	C	502	0.36	A	
	西区	八軒	17,561	26	C	131	6,247	C	1,249	0.07	C
		琴似二十四軒	30,821	50	B	316	17,187	B	3,437	0.11	C
西町		43,488	50	B	322	14,957	B	2,991	0.07	C	
発寒北		17,736	27	C	192	19,873	B	3,975	0.22	B	
西野		36,265	36	B	238	19,706	B	3,941	0.11	C	
山の手		19,629	15	C	135	10,753	C	2,151	0.11	C	
発寒		29,236	33	C	152	8,901	C	1,780	0.06	C	
八軒中央		15,704	19	C	121	6,107	C	1,221	0.08	C	
手稲区		手稲	7,875	17	C	220	13,678	B	2,736	0.35	A
		手稲鉄北	27,569	43	B	223	16,317	B	3,263	0.12	C
	前田	28,132	48	B	220	24,880	A	4,976	0.18	B	
	新発寒	18,533	20	C	114	8,205	C	1,641	0.09	C	
	富丘西宮の沢	25,736	34	C	193	10,840	C	2,168	0.08	C	
	稲穂金山	17,568	20	C	172	6,985	C	1,397	0.08	C	
	星置	15,453	9	C	165	15,729	B	3,146	0.20	B	
合計	1,919,664	3,080		15,720	1,177,684		235,537	0.12			

### c. 初期消火活動との相関

平成21～25年におけるまちづくりセンター別火災予防行事件数ランクと初期消火活動実施率ランクをみると、行事件数が多く実施率も高い地区は大通公園地区（中央区）、行事件数が少ないものの実施率が高い地区は鉄西地区（北区）など7地区です。一方で、行事件数が多いにも関わらず、実施率が低い地区は屯田地区（北区）など9地区あり、これらの地区に対しては、予防行事内容等の改善が必要であるといえます。

また、火災予防行事のうち消防・消火行事について、消防・消火行事件数ランクと初期消火活動実施率ランクをみると、消防・消火行事件数が多く実施率も高い地区は大通公園地区（中央区）、消防・消火行事件数が少ないものの実施率が高い地区は鉄西地区（北区）など7地区です。一方で、消防・消火行事件数が多いにも関わらず、実施率が低い地区は山鼻地区（中央区）など8地区あり、これらの地区に対しては、予防行事内容等の改善が必要であるといえます。

まちづくりセンター別初期消火活動実施率と火災予防行事実施件数との相関件数をみると、ほとんど相関がありません。同様に、初期消火活動実施率と消防・消火行事実施件数との相関件数においてもほとんど相関がありません。

表 4-24 火災予防行事件数ランクと初期消火活動実施率ランクの関係

行事A:実施率A		行事C:実施率A		行事A:実施率C	
区	センター名	区	センター名	区	センター名
中央区	大通公園	北区	鉄西	北区	屯田
		北区	北	東区	札苗
		白石区	東札幌	豊平区	月寒
		南区	簾舞	豊平区	東月寒
		南区	芸術の森地区	清田区	清田
		手稲区	新発寒	南区	真駒内
		手稲区	星置	南区	藻岩
				西区	琴似二十四軒
				西区	西町

表 4-25 消防・消火行事件数ランクと初期消火活動実施率ランクの関係

消火行事A:実施率A		消火行事C:実施率A		消火行事A:実施率C	
区	センター名	区	センター名	区	センター名
中央区	大通公園	北区	鉄西	中央区	山鼻
		北区	北	中央区	桑園
		白石区	東札幌	東区	札苗
		南区	簾舞	豊平区	月寒
		南区	芸術の森地区	清田区	清田
		手稲区	新発寒	南区	真駒内
		手稲区	星置	西区	琴似二十四軒
				西区	西町