

## 2章 他都市との比較による札幌市の火災傾向

### 1 比較対象都市

#### (1) 比較対象都市

本章では、平成 25 年における火災状況を他都市と比較することにより、札幌市の火災傾向を明らかにします。

尚、比較対象都市は全国の政令指定都市 19 都市とし、各市のホームページ上で公表されている平成 25 年の火災データを基に比較分析を行います。

#### (2) 評価方法

各項目について、政令指定都市 19 都市の平均値、標準偏差を算出し、「平均値」及び「平均値±標準偏差<sup>1</sup>値」と札幌市を比較して、札幌市の傾向を分析します。

---

<sup>1</sup> 平均値±標準偏差：正規分布である場合、平均値±標準偏差の範囲内に全数の 68.3%が含まれている。

## 2 札幌市の火災傾向

### (1) 出火率

平成 25 年における札幌市の火災件数は、539 件であり、平均より高いものの平均値±標準偏差の範囲内（以下、「標準偏差範囲内」という）に収まっています。

札幌市の人口 1 万人当たりの出火率は、2.8 件／万人であり、平均より若干低く、標準偏差範囲内に収まっています。

また、札幌市の 1 万世帯当たりの火災件数比率が 5.4 件／万世帯であり、平均より低く、標準偏差範囲内に収まっています。

図 2-1 札幌市の火災件数の傾向

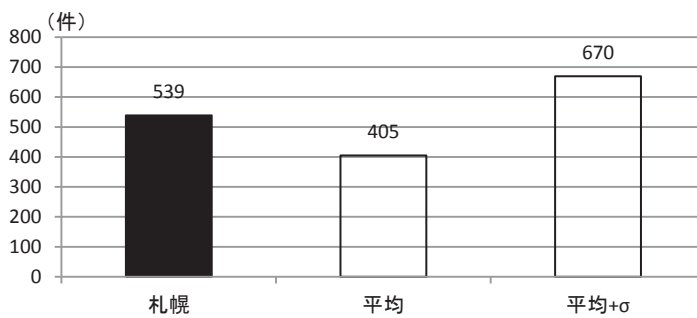


図 2-2 札幌市の出火率・火災件数比率の傾向

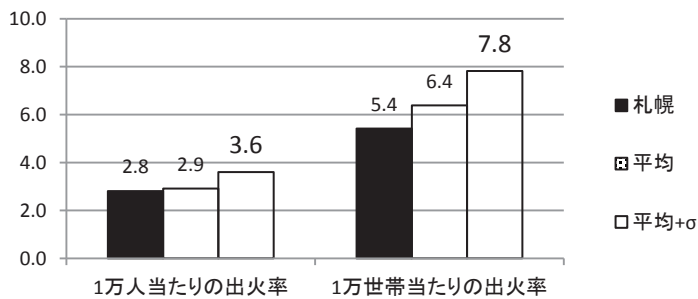


表 2-1 札幌市の火災件数、出火率・火災件数比率の傾向

(単位：件、件／万人、件／万世帯)

	札幌	平均	標準偏差 σ	平均+σ	平均-σ	最大		最小	
						値	都市名	値	都市名
火災件数	539	405	264	670	141	1,091	大阪	119	新潟
1 万人当たりの出火率	2.8	2.9	0.7	3.6	2.2	4.1	大阪	1.5	新潟
1 万世帯当たりの 火災件数比率	5.4	6.4	1.4	7.8	5.0	8.0	北九州	3.6	京都

表 2-2 都市別火災件数、出火率・火災件数比率

(単位：人、世帯、件、件／万人、件／万世帯)

都市名	20 都市平均	札幌	仙台	さいたま	千葉	横浜	川崎
人口	1,364,170	1,919,664	1,038,522	1,246,180	958,161	3,707,843	1,425,472
世帯数	634,928	994,664	476,044	537,263	426,105	1,700,283	680,586
火災件数	405	539	308	349	330	968	337
1 万人当たりの出火率	2.9	2.8	3.0	2.8	3.4	2.6	2.4
1 万世帯当たりの 火災件数比率	6.4	5.4	6.5	6.5	7.7	5.7	5.0
都市名	相模原	新潟	静岡	浜松	名古屋	京都	大阪
人口	710,798	805,767	719,188	812,762	2,247,645	1,420,373	2,663,467
世帯数	312,263	321,225	302,080	320,053	1,038,208	683,772	1,380,361
火災件数	177	119	200	241	783	245	1,091
1 万人当たりの出火率	2.5	1.5	2.8	3.0	3.5	1.7	4.1
1 万世帯当たりの 火災件数比率	5.7	3.7	6.6	7.5	7.5	3.6	7.9
都市名	堺*	神戸	岡山*	広島*	北九州	福岡	熊本
人口	908,395	1,555,160	714,604	1,255,402	982,763	1,459,411	731,815
世帯数	401,819	732,306	313,507	567,736	473,542	713,892	322,846
火災件数	318	573	225	420	380	325	175
1 万人当たりの出火率	3.5	3.7	3.1	3.3	3.9	2.2	2.4
1 万世帯当たりの 火災件数比率	7.9	7.8	7.2	7.4	8.0	4.6	5.4

※堺市：堺市＋高石市

岡山市：岡山市＋吉備中央町

広島市：広島市＋海田町＋坂町＋熊野町＋安芸太田町＋廿日市市吉和地区 以下同様。

資料 人口、世帯数：住民基本台帳（平成 25 年 3 月末日）

## (2) 火災種別

火災件数に対する火災種別構成比をみると、札幌市の建物火災は62.7%で平均より高いものの、標準偏差内に収まっています。住宅火災は41.9%で平均より高く、標準偏差を超えています。車両火災は20.6%であり、比較都市の中で最も高くなっています。

また、全住宅数に対する住宅火災の比率は0.022%で平均より若干高いものの、標準偏差内に収まっています。一方で、総車両数に対する車両火災の比率は0.011%であり、比較都市の中で最も高くなっています。

図 2-3 札幌市の火災種別の傾向

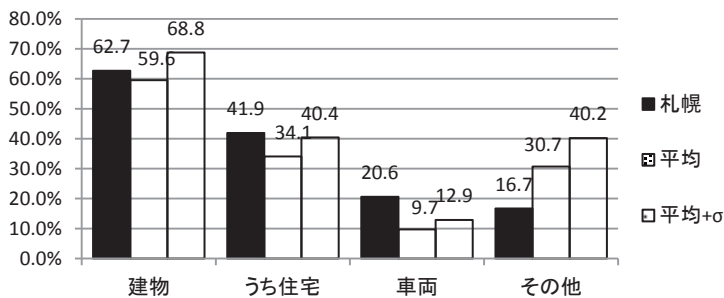


図 2-4 札幌市の住宅数・車両数に対する比率の傾向

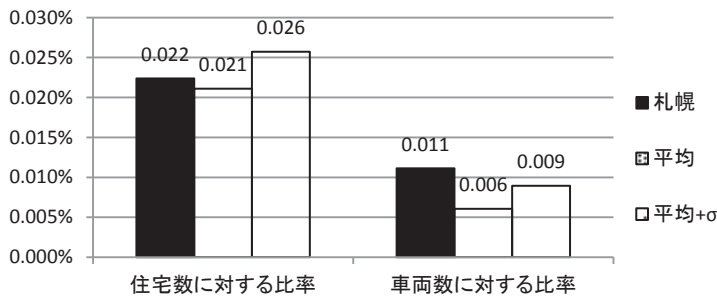


表 2-3 札幌市の火災種別の傾向

(単位：件)

		札幌	平均	標準偏差 σ	平均+σ	平均-σ	最大		最小	
							値	都市名	値	都市名
火災種別	建物	338	241	169	410	72	761	大阪	94	相模原
	うち住宅	226	161	131	293	30	523	大阪	51	浜松
	車両	<b>111</b>	39	26	65	12	<b>111</b>	<b>札幌</b>	11	新潟
	その他	90	126	88	214	38	369	横浜	10	新潟
住宅数に対する比率		0.022%	0.021%	0.005%	0.026%	0.016%	0.032%	大阪	0.014%	浜松
車両数に対する比率		<b>0.011%</b>	0.006%	0.003%	0.009%	0.003%	<b>0.011%</b>	<b>札幌</b>	0.002%	新潟
構成比	建物	62.7%	59.6%	9.2%	68.8%	50.4%	82.4%	新潟	48.0%	神戸
	うち住宅	<b>41.9%</b>	34.1%	6.3%	40.4%	27.7%	47.9%	大阪	21.2%	新潟
	車両	<b>20.6%</b>	9.7%	3.2%	12.9%	6.5%	<b>20.6%</b>	<b>札幌</b>	6.0%	大阪
	その他	16.7%	30.7%	9.5%	40.2%	21.3%	42.8%	神戸	8.4%	新潟

表 2-4 都市別火災種別

(単位：戸、台、件)

都市名	20 都市平均	札幌	仙台	さいたま	千葉	横浜	川崎
火災件数	405	539	308	349	330	968	337
住宅数	705,145	1,009,500	561,900	569,400	457,200	1,764,100	754,100
総車両数	717,836	996,927	630,651	389,344	378,175	1,157,956	368,344
火災種別	建物	241	338	185	175	174	205
	うち住宅	161	226	105	117	110	121
	車両	39	111	33	34	30	28
	その他	126	90	90	140	126	104
住宅数に対する比率	0.021%	0.022%	0.019%	0.021%	0.024%	0.018%	0.016%
車両数に対する比率	0.006%	0.011%	0.005%	0.009%	0.008%	0.005%	0.008%
構成比	建物	59.6%	62.7%	60.1%	50.1%	52.7%	60.8%
	うち住宅	34.1%	41.9%	34.1%	33.5%	33.3%	35.9%
	車両	9.7%	20.6%	10.7%	9.7%	9.1%	8.3%
	その他	30.7%	16.7%	29.2%	40.1%	38.2%	30.9%
都市名	相模原	新潟	静岡	浜松	名古屋	京都	大阪
火災件数	177	119	200	241	783	245	1,091
住宅数	337,600	366,400	319,200	353,900	1,275,100	815,200	1,634,000
総車両数	238,129	580,074	308,060	377,761	1,003,440	585,022	634,342
火災種別	建物	94	98	107	117	451	761
	うち住宅			58	51		523
	車両	12	11	17	29	95	66
	その他	71	10	76	95	237	264
住宅数に対する比率			0.018%	0.014%			0.032%
車両数に対する比率	0.005%	0.002%	0.006%	0.008%	0.009%	0.003%	0.010%
構成比	建物	53.1%	82.4%	53.5%	48.5%	57.6%	69.8%
	うち住宅			29.0%	21.2%		47.9%
	車両	6.8%	9.2%	8.5%	12.0%	12.1%	6.0%
	その他	40.1%	8.4%	38.0%	39.4%	30.3%	24.2%
都市名	堺	神戸	岡山	広島	北九州	福岡	熊本
火災件数	318	573	225	420	380	325	175
住宅数	406,200	828,300	351,800	590,900	496,600	854,000	357,500
総車両数	1,234,500	637,896	942,700	2,299,000	592,720	712,568	289,112
火災種別	建物	212	275	110	249	217	109
	うち住宅	100	182			123	66
	車両	30	53	23	37	33	22
	その他	76	245	92	134	130	44
住宅数に対する比率	0.025%	0.022%			0.025%		0.018%
車両数に対する比率	0.002%	0.008%	0.002%	0.002%	0.006%	0.004%	0.008%
構成比	建物	66.7%	48.0%	48.9%	59.3%	57.1%	62.3%
	うち住宅	31.4%	31.8%			32.4%	37.7%
	車両	9.4%	9.2%	10.2%	8.8%	8.7%	12.6%
	その他	23.9%	42.8%	40.9%	31.9%	34.2%	25.1%

※空欄は公表データ無 以下同様。

資料 住宅数：平成 25 年住宅土地統計調査（速報値）

総車両数：各運輸局（平成 25 年 3 月末日）

### (3) 死傷者

火災件数に対する死傷者数構成比をみると、札幌市の死者は 2.2%で平均より低く、標準偏差内に収まっています。負傷者は 13.5%で死者同様に平均より低く、標準偏差内に収まっています。

また、人口に対するり災人数の比率は 0.032%で平均より若干低く、標準偏差内に収まっています。総世帯数に対するり災世帯の比率は 0.032%でり災人数同様に、平均より若干低く、標準偏差内に収まっています。

図 2-5 札幌市の死傷者の傾向

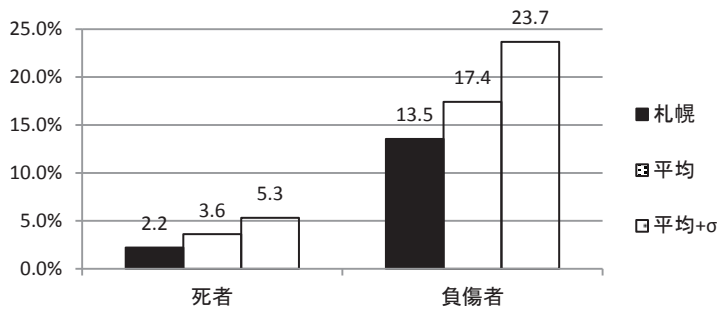


図 2-6 札幌市のり災人数、世帯の傾向

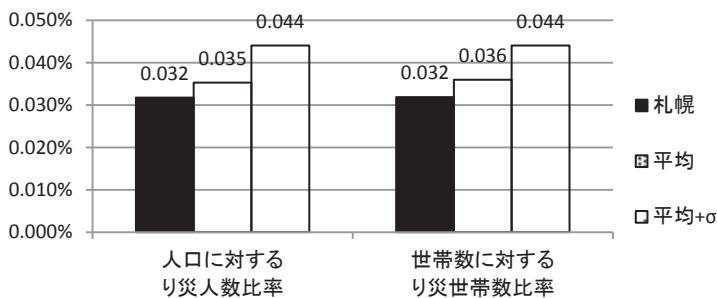


表 2-5 札幌市の死傷者・り災人数、世帯の傾向

(単位：人、世帯)

		札幌	平均	標準偏差 σ	平均+σ	平均-σ	最大		最小	
							値	都市名	値	都市名
死傷者	死者	12	13	9	22	5	36	横浜	5	静岡・浜松
	負傷者	73	66	44	111	22	201	大阪	19	静岡
構成比	死者	2.2%	3.6%	1.7%	5.3%	1.9%	7.3%	京都	1.8%	川崎
	負傷者	13.5%	17.4%	6.3%	23.7%	11.1%	37.0%	新潟	9.5%	静岡
り災人数		610	486	327	813	158	1,549	大阪	184	相模原
り災世帯数		317	232	175	408	57	839	大阪	90	相模原
人口に対するり災人数比率		0.032%	0.035%	0.009%	0.044%	0.027%	0.058%	大阪	0.026%	相模原
世帯数に対するり災世帯比率		0.032%	0.036%	0.008%	0.044%	0.028%	0.061%	大阪	0.029%	相模原

表 2-6 都市別死傷者・り災人数、世帯

(単位：件、人、世帯)

都市名		20 都市平均	札幌	仙台	さいたま	千葉	横浜	川崎
火災件数		405	539	308	349	330	968	337
死傷者	死者	13	12	9	9	13	36	6
	負傷者	66	73	46	47	55	161	59
構成比	死者	3.6%	2.2%	2.9%	2.6%	3.9%	3.7%	1.8%
	負傷者	17.4%	13.5%	14.9%	13.5%	16.7%	16.6%	17.5%
り災人数		486	610	339	430	357	1077	386
り災世帯数		232	317	159	169	151	502	199
人口に対する比率		0.035%	0.032%	0.033%	0.035%	0.037%	0.029%	0.027%
世帯数に対する比率		0.036%	0.032%	0.033%	0.031%	0.035%	0.030%	0.029%
都市名		相模原	新潟	静岡	浜松	名古屋	京都	大阪
火災件数		177	119	200	241	783	245	1,091
死傷者	死者	6	8	5	5	18	18	31
	負傷者	32	44	19	46	119	50	201
構成比	死者	3.4%	6.7%	2.5%	2.1%	2.3%	7.3%	2.8%
	負傷者	18.1%	37.0%	9.5%	19.1%	15.2%	20.4%	18.4%
り災人数		184	294	244	211	810	366	1,549
り災世帯数		90	120	96	99	379	200	839
人口に対する比率		0.026%	0.036%	0.034%	0.026%	0.036%	0.026%	0.058%
世帯数に対する比率		0.029%	0.037%	0.032%	0.031%	0.037%	0.029%	0.061%
都市名		堺	神戸	岡山	広島	北九州	福岡	熊本
火災件数		318	573	225	420	380	325	175
死傷者	死者	11	11	11	9	25	18	6
	負傷者	46	66	34	50	66	56	53
構成比	死者	3.5%	1.9%	4.9%	2.1%	6.6%	5.5%	3.4%
	負傷者	14.5%	11.5%	15.1%	11.9%	17.4%	17.2%	30.3%
り災人数		387	504	257	434	542	431	300
り災世帯数		185	236	116	218	231	209	132
人口に対する比率		0.043%	0.032%	0.036%	0.035%	0.055%	0.030%	0.041%
世帯数に対する比率		0.046%	0.032%	0.037%	0.038%	0.049%	0.029%	0.041%

#### (4) 火災原因

火災件数に対する火災原因構成比のうち主要な火災原因をみると、放火は19.7%で平均より低く、標準偏差内に収まっています。こんろは17.8%で平均より高く、標準偏差内を超えています。たばこは8.7%で平均より低く、標準偏差内を下回っています。ストーブは5.6%で平均より高いものの、標準偏差内に収まっています。

図 2-7 札幌市の主な火災原因の傾向

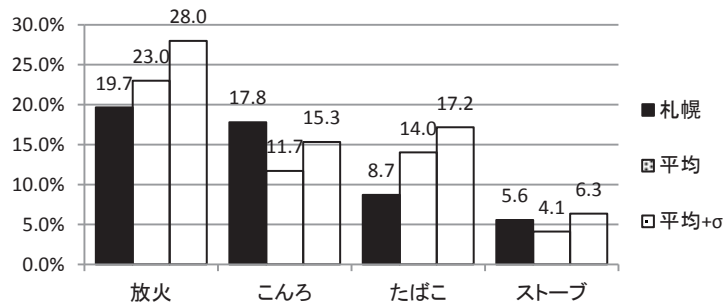


表 2-7 札幌市の主な火災原因の傾向

	札幌	平均	標準偏差 σ	平均+σ	平均-σ	最大		最小	
						値	都市名	値	都市名
放火	19.7%	23.0%	5.0%	28.0%	18.0%	32.0%	横浜	12.4%	岡山
こんろ	<b>17.8%</b>	11.7%	3.6%	15.3%	8.1%	18.2%	福岡	5.3%	岡山
たばこ	8.7%	14.0%	3.2%	17.2%	10.9%	18.7%	川崎	7.4%	熊本
火遊び	2.0%	5.0%	2.2%	7.2%	2.7%	9.6%	相模原	<b>2.0%</b>	<b>札幌</b>
ストーブ	5.6%	4.1%	2.2%	6.3%	1.9%	10.9%	新潟	2.1%	千葉
電気配線	2.8%	3.1%	2.2%	5.3%	0.9%	7.8%	仙台	0.6%	福岡
電気機器	1.1%	4.2%	2.6%	6.8%	1.6%	9.1%	神戸	<b>1.1%</b>	<b>札幌</b>
電気装置	0.7%	2.0%	1.3%	3.3%	0.8%	4.5%	仙台	0.6%	川崎
配線器具	3.7%	3.7%	1.9%	5.6%	1.9%	6.4%	千葉	0.6%	大阪
マッチライター	0.9%	1.3%	1.1%	2.4%	0.3%	4.4%	岡山	0.3%	さいたま
溶接等	0.6%	0.7%	0.4%	1.2%	0.3%	1.5%	大阪	0.3%	千葉
灯火	2.8%	2.1%	1.2%	3.3%	0.9%	4.0%	福岡	0.5%	静岡
たき火	0.9%	5.7%	4.8%	10.5%	0.8%	15.4%	浜松	0.3%	川崎
その他	26.0%	23.8%	8.2%	32.1%	15.6%	38.6%	仙台	11.6%	大阪
不明	6.7%	6.1%	3.5%	9.7%	2.6%	13.3%	岡山	0.6%	川崎



表 2-8 都市別火災原因

(単位：件)

都市名	20都市平均	札幌	仙台	さいたま	千葉	横浜	川崎
火災件数	405	539	308	349	330	968	337
放火	98	106	60	89	81	310	77
こんろ	49	96	41	35	31	88	55
たばこ	58	47	46	61	54	136	63
火遊び	20	11		22	19	19	18
ストーブ	15	30		9	7	27	10
電気配線	14	15	24	10		15	3
電気機器	20	6		9	15	36	30
電気装置	6	4	14	5	7	10	2
配線器具	13	20		13	21	35	4
マッチライター	5	5		1	5	12	4
溶接等	4	3		5	1	8	1
灯火	9	15		3	6	11	
たき火	19	5		18	25	7	1
その他	90	140	119	61	49	126	67
不明	28	36	4	8	9	128	2
都市名	相模原	新潟	静岡	浜松	名古屋	京都	大阪
火災件数	177	119	200	241	783	245	1,091
放火	35	28	58	34	211	47	250
こんろ	16	20	16	20	84	29	176
たばこ	28	16	34	35	133	33	177
火遊び	17		7	8	44		46
ストーブ		13	11	8	22	14	31
電気配線		6	7	3			71
電気機器			8				42
電気装置		4	5				
配線器具	9		5			15	7
マッチライター		2	1	2			13
溶接等			1				16
灯火			1				18
たき火			3	37		19	8
その他	59	20	29	80	251	85	127
不明	13	10	14	14	38	3	109
都市名	堺	神戸	岡山	広島	北九州	福岡	熊本
火災件数	318	573	225	420	380	325	175
放火	96	157	28	79	90	77	42
こんろ	38	56	12	42	35	59	22
たばこ	28	82	24	68	43	45	13
火遊び	20	29	16	33	22	7	4
ストーブ	9			18		9	8
電気配線	7				16	2	2
電気機器		52	5			12	4
電気装置						4	5
配線器具	20				13	7	6
マッチライター			10			5	1
溶接等						2	1
灯火			8			13	4
たき火		56	32	29	27	6	9
その他	84	101	60	130	108	57	40
不明	16	40	30	21	26	20	14

表 2-9 都市別火災原因（構成比）

都市名	20都市平均	札幌	仙台	さいたま	千葉	横浜	川崎
放火	23.0%	19.7%	19.5%	25.5%	24.5%	32.0%	22.8%
こんろ	11.7%	17.8%	13.3%	10.0%	9.4%	9.1%	16.3%
たばこ	14.0%	8.7%	14.9%	17.5%	16.4%	14.0%	18.7%
火遊び	5.0%	2.0%		6.3%	5.8%	2.0%	5.3%
ストーブ	4.1%	5.6%		2.6%	2.1%	2.8%	3.0%
電気配線	3.1%	2.8%	7.8%	2.9%		1.5%	0.9%
電気機器	4.2%	1.1%		2.6%	4.5%	3.7%	8.9%
電気装置	2.0%	0.7%	4.5%	1.4%	2.1%	1.0%	0.6%
配線器具	3.7%	3.7%		3.7%	6.4%	3.6%	1.2%
マッチライター	1.3%	0.9%		0.3%	1.5%	1.2%	1.2%
溶接等	0.7%	0.6%		1.4%	0.3%	0.8%	0.3%
灯火	2.1%	2.8%		0.9%	1.8%	1.1%	
たき火	5.7%	0.9%		5.2%	7.6%	0.7%	0.3%
その他	23.8%	26.0%	38.6%	17.5%	14.8%	13.0%	19.9%
不明	6.1%	6.7%	1.3%	2.3%	2.7%	13.2%	0.6%
都市名	相模原	新潟	静岡	浜松	名古屋	京都	大阪
放火	19.8%	23.5%	29.0%	14.1%	26.9%	19.2%	22.9%
こんろ	9.0%	16.8%	8.0%	8.3%	10.7%	11.8%	16.1%
たばこ	15.8%	13.4%	17.0%	14.5%	17.0%	13.5%	16.2%
火遊び	9.6%		3.5%	3.3%	5.6%		4.2%
ストーブ		10.9%	5.5%	3.3%	2.8%	5.7%	2.8%
電気配線		5.0%	3.5%	1.2%			6.5%
電気機器			4.0%				3.8%
電気装置		3.4%	2.5%				
配線器具	5.1%		2.5%			6.1%	0.6%
マッチライター		1.7%	0.5%	0.8%			1.2%
溶接等			0.5%				1.5%
灯火			0.5%				1.6%
たき火			1.5%	15.4%		7.8%	0.7%
その他	33.3%	16.8%	14.5%	33.2%	32.1%	34.7%	11.6%
不明	7.3%	8.4%	7.0%	5.8%	4.9%	1.2%	10.0%
都市名	堺	神戸	岡山	広島	北九州	福岡	熊本
放火	30.2%	27.4%	12.4%	18.8%	23.7%	23.7%	24.0%
こんろ	11.9%	9.8%	5.3%	10.0%	9.2%	18.2%	12.6%
たばこ	8.8%	14.3%	10.7%	16.2%	11.3%	13.8%	7.4%
火遊び	6.3%	5.1%	7.1%	7.9%	5.8%	2.2%	2.3%
ストーブ	2.8%			4.3%		2.8%	4.6%
電気配線	2.2%				4.2%	0.6%	1.1%
電気機器		9.1%	2.2%			3.7%	2.3%
電気装置						1.2%	2.9%
配線器具	6.3%				3.4%	2.2%	3.4%
マッチライター			4.4%			1.5%	0.6%
溶接等						0.6%	0.6%
灯火			3.6%			4.0%	2.3%
たき火		9.8%	14.2%	6.9%	7.1%	1.8%	5.1%
その他	26.4%	17.6%	26.7%	31.0%	28.4%	17.5%	22.9%
不明	5.0%	7.0%	13.3%	5.0%	6.8%	6.2%	8.0%

**(参考) こんろ火災における詳細比較**

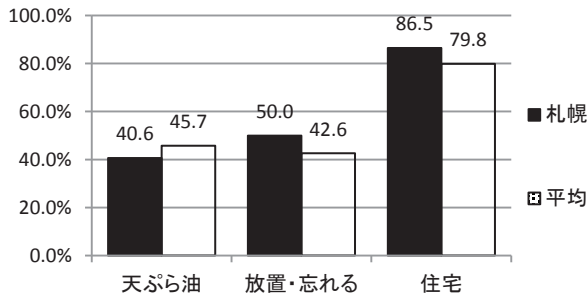
他市に比較して火災原因構成比が高いこんろ火災について、さらに比較してみると、こんろ火災のうち主な火元が天ぷら油の過熱発火によるこんろ火災件数構成比は 40.6%で10 都市平均より低くなっています。

火災発生理由が「放置・忘れる」ことによる火災件数構成比は 50.0%で4都市平均の42.6%より高くなっています。

出火建物が住宅である火災件数構成比は 86.5%で4都市平均の 79.8%より高くなっています。

一方で、札幌市で発生した5年間（平成 21～25 年）のこんろ火災を建物の建築年別で見ると、こんろ火災は平成 20 年まで 10～15 件程度、建物火災に対するこんろ火災比率は 20～30%程度ですが、こんろ全口に安全装置の義務化（平成 20 年 10 月）がされた平成 21 年以降に建てられた建物はこんろ火災、構成比ともに激減しています。

図 2-8 札幌市の主なこんろ火災原因の傾向 表 2-10 札幌市のこんろ火災原因の傾向（こんろ火災に対する比率）



	札幌	平均
火元:天ぷら油	40.6%	45.7%
理由:放置・忘れる	50.0%	42.6%
出火建物:住宅	86.5%	79.8%

図 2-9 平成 21～25 年の建物建築年別こんろ火災件数と建物火災件数に対するこんろ火災件数比率の推移

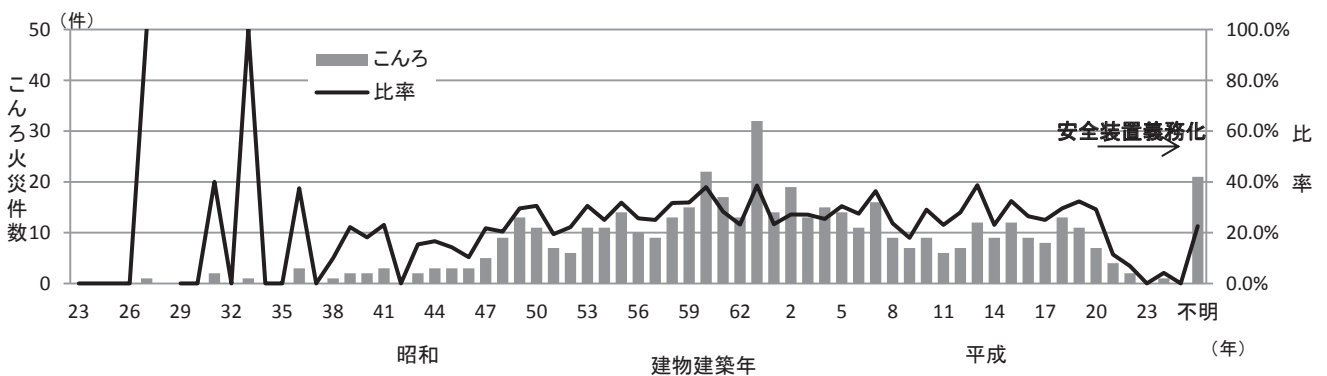


表 2-11 都市別こんろ火災原因の傾向

(単位:件)

都市名	都市平均	札幌	仙台	さいたま	千葉	横浜	川崎
こんろ	49	96	41	35	31	88	55
うち天ぶら油	25	39	19				
(比率)	45.7%	40.6%	46.3%				
うち放置・忘れる	28	48				30	
(比率)	42.6%	50.0%				34.1%	
うち住宅	69	83		32			
(比率)	79.8%	86.5%		91.4%			
都市名	相模原	新潟	静岡	浜松	名古屋	京都	大阪
こんろ	16	20	16	20	84	29	176
うち天ぶら油				11		17	71
(比率)				55.0%		58.6%	40.3%
うち放置・忘れる							
(比率)							
うち住宅							138
(比率)							78.4%
都市名	堺	神戸	岡山	広島	北九州	福岡	熊本
こんろ	38	56	12	42	35	59	22
うち天ぶら油	15	23			19	24	9
(比率)	39.5%	41.1%			54.3%	40.7%	40.9%
うち放置・忘れる						24	10
(比率)						40.7%	45.5%
うち住宅					22		
(比率)					62.9%		

表 2-12 平成 21～25 年の建物建築年別こんろ火災件数と建物火災件数に対するこんろ火災件数比率の推移 (単位:件)

建築年	建物火災	こんろ	比率	備考
昭和 23	1	0	0.0%	
24	1	0	0.0%	
25	3	0	0.0%	
26	1	0	0.0%	
27	1	1	100.0%	
28				
29	1	0	0.0%	
30	1	0	0.0%	
31	5	2	40.0%	
32	3	0	0.0%	
33	1	1	100.0%	
34	1	0	0.0%	
35	3	0	0.0%	
36	8	3	37.5%	
37	4	0	0.0%	
38	10	1	10.0%	
39	9	2	22.2%	
40	11	2	18.2%	
41	13	3	23.1%	
42	11	0	0.0%	
43	13	2	15.4%	
44	18	3	16.7%	
45	21	3	14.3%	
46	29	3	10.3%	
47	23	5	21.7%	
48	44	9	20.5%	
49	44	13	29.5%	
50	36	11	30.6%	
51	36	7	19.4%	
52	27	6	22.2%	
53	36	11	30.6%	
54	44	11	25.0%	
55	44	14	31.8%	
56	39	10	25.6%	
57	36	9	25.0%	
58	41	13	31.7%	
59	47	15	31.9%	
60	58	22	37.9%	
61	60	17	28.3%	
62	56	13	23.2%	
63	83	32	38.6%	
平成 1	60	14	23.3%	
2	70	19	27.1%	
3	48	13	27.1%	
4	59	15	25.4%	
5	46	14	30.4%	
6	40	11	27.5%	
7	44	16	36.4%	
8	38	9	23.7%	
9	39	7	17.9%	
10	31	9	29.0%	
11	26	6	23.1%	
12	25	7	28.0%	
13	31	12	38.7%	
14	39	9	23.1%	
15	37	12	32.4%	
16	34	9	26.5%	
17	32	8	25.0%	
18	44	13	29.5%	
19	34	11	32.4%	
20	24	7	29.2%	平成20年
21	35	4	11.4%	10月～
22	29	2	6.9%	こんろ全口
23	20	0	0.0%	に安全装置
24	24	1	4.2%	が義務化
25	15	0	0.0%	
不明	93	21	22.6%	
合計	1940	493	25.4%	

### (5) り災状況

火災件数に対するり災状況構成比をみると、全焼は4.4%で平均より低く、標準偏差内を下回っています。半焼は6.8%で平均より高く、標準偏差内を超えています。部分焼けは26.9%で平均より低く、標準偏差内に収まっています。ぼやは61.8%で平均より高いものの、標準偏差内に収まっています。

図 2-10 札幌市のり災状況の傾向

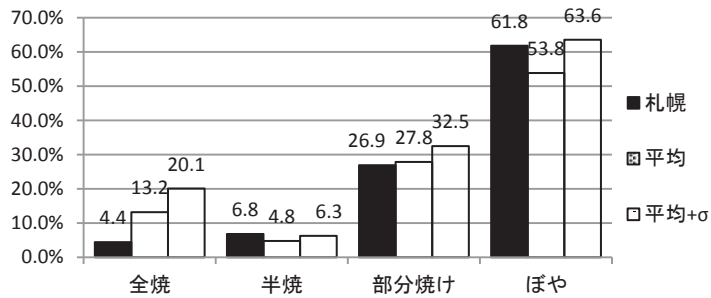


表 2-13 札幌市のり災状況の傾向

	札幌	平均	標準偏差 $\sigma$	平均+ $\sigma$	平均- $\sigma$	最大		最小	
						値	都市名	値	都市名
全焼	4.4%	13.2%	6.9%	20.1%	6.2%	25.4%	静岡	3.7%	大阪
半焼	<b>6.8%</b>	4.8%	1.5%	6.3%	3.2%	7.1%	神戸	2.3%	福岡
部分焼け	26.9%	27.8%	4.7%	32.5%	23.2%	39.7%	岡山	21.3%	千葉
ぼや	61.8%	53.8%	9.7%	63.6%	44.1%	67.9%	堺	36.4%	岡山

表 2-14 都市別り災状況

(単位:件)

都市名		20 都市平均	札幌	仙台	さいたま	千葉	横浜	川崎
り災状況	全焼	28	15		18	26		15
	半焼	12	23		9	5		8
	部分焼け	68	91		51	37		60
	ぼや	141	209		86	105		122
	延焼	1				1		
	不明	11			11			
	合計	250	338		175	174		205
構成比	全焼	13.2%	4.4%		10.3%	14.9%		7.3%
	半焼	4.8%	6.8%		5.1%	2.9%		3.9%
	部分焼け	27.8%	26.9%		29.1%	21.3%		29.3%
	ぼや	53.8%	61.8%		49.1%	60.3%		59.5%
都市名		相模原	新潟	静岡	浜松	名古屋	京都	大阪
り災状況	全焼	9	39	43	36			28
	半焼	5	6	11	9			29
	部分焼け	32	54	36	51			196
	ぼや	62	70	79	61			506
	延焼							
	不明							
	合計	108	169	169	157			759
構成比	全焼	8.3%	23.1%	25.4%	22.9%			3.7%
	半焼	4.6%	3.6%	6.5%	5.7%			3.8%
	部分焼け	29.6%	32.0%	21.3%	32.5%			25.8%
	ぼや	57.4%	41.4%	46.7%	38.9%			66.7%
都市名		堺	神戸	岡山	広島	北九州	福岡	熊本
り災状況	全焼	11	30	27	43	55	27	27
	半焼	9	23	9	13	20	6	5
	部分焼け	48	80	60	89	92	65	46
	ぼや	144	189	55	180	147	163	82
	延焼							
	不明							
	合計	212	322	151	325	314	261	160
構成比	全焼	5.2%	9.3%	17.9%	13.2%	17.5%	10.3%	16.9%
	半焼	4.2%	7.1%	6.0%	4.0%	6.4%	2.3%	3.1%
	部分焼け	22.6%	24.8%	39.7%	27.4%	29.3%	24.9%	28.8%
	ぼや	67.9%	58.7%	36.4%	55.4%	46.8%	62.5%	51.3%

## (6) 火災発生月

火災件数に対する火災発生月構成比をみると、札幌市の構成比が高い順に、6月は12.1%で平均より高く、標準偏差内を超えています。5月は10.9%で平均より高いものの、標準偏差内に収まっています。12月は9.8%で平均より高いものの、標準偏差内に収まっています。3月は9.6%で平均より低く、標準偏差内に収まっています。

また、火災発生季節をみると、春(3~5月)は27.5%で平均より低く、標準偏差内に収まっています。夏(6~8月)は27.8%であり、比較都市の中で最も高くなっています。秋(9~11月)は19.1%で平均より低く、標準偏差内に収まっています。冬(12~2月)は25.6%で平均より低く、標準偏差内に収まっています。

図 2-11 札幌市の火災発生月の傾向

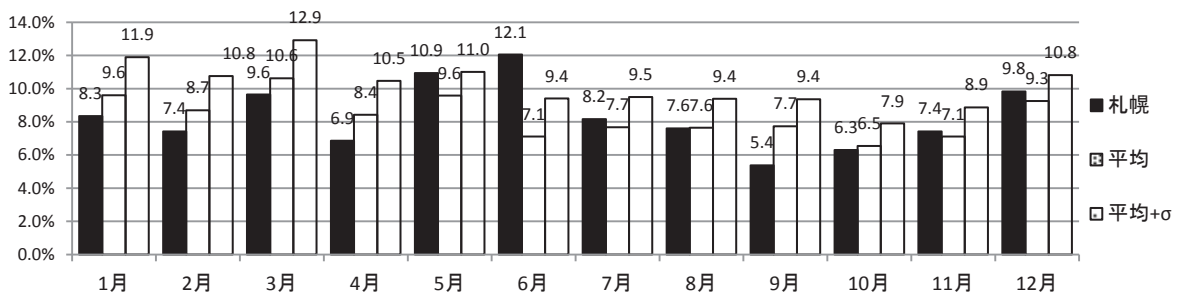


図 2-12 札幌市の火災発生季節の傾向

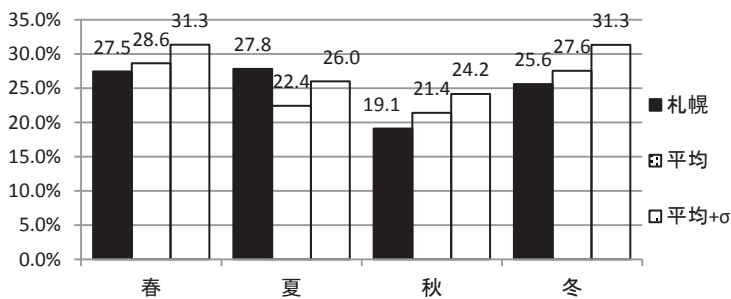




表 2-15 札幌市の火災発生月・季節の傾向

		札幌	平均	標準偏差 $\sigma$	平均+ $\sigma$	平均- $\sigma$	最大		最小	
							値	都市名	値	都市名
発生月	1月	8.3%	9.6%	2.3%	11.9%	7.3%	14.5%	浜松	5.8%	岡山
	2月	7.4%	8.7%	2.1%	10.8%	6.6%	12.5%	静岡	5.3%	川崎
	3月	9.6%	10.6%	2.3%	12.9%	8.3%	15.9%	仙台	6.7%	新潟
	4月	6.9%	8.4%	2.0%	10.5%	6.4%	11.8%	新潟	5.4%	浜松
	5月	10.9%	9.6%	1.4%	11.0%	8.2%	11.9%	川崎	7.5%	浜松
	6月	<b>12.1%</b>	7.1%	2.3%	9.4%	4.8%	12.4%	岡山	4.0%	熊本
	7月	8.2%	7.7%	1.8%	9.5%	5.8%	11.0%	広島	4.2%	新潟
	8月	7.6%	7.6%	1.7%	9.4%	5.9%	10.8%	北九州	4.5%	相模原
	9月	5.4%	7.7%	1.6%	9.4%	6.1%	11.4%	熊本	<b>5.4%</b>	<b>札幌、さいたま</b>
	10月	6.3%	6.5%	1.4%	7.9%	5.2%	9.2%	新潟	4.8%	千葉
	11月	7.4%	7.1%	1.8%	8.9%	5.4%	12.4%	相模原	4.0%	岡山
	12月	9.8%	9.3%	1.6%	10.8%	7.7%	11.8%	新潟	5.6%	相模原
季節	春	27.5%	28.6%	2.7%	31.3%	25.9%	36.7%	仙台	24.9%	大阪
	夏	<b>27.8%</b>	22.4%	3.6%	26.0%	18.8%	<b>27.8%</b>	<b>札幌</b>	16.0%	新潟
	秋	19.1%	21.4%	2.8%	24.2%	18.6%	26.6%	相模原	17.2%	さいたま
	冬	25.6%	27.6%	3.8%	31.3%	23.8%	34.0%	浜松	23.1%	岡山

表 2-16 都市別火災発生月・季節の傾向

(単位：件)

都市名	20都市平均	札幌	仙台	さいたま	千葉	横浜	川崎	
火災件数	405	539	308	349	330	968	337	
発生月	1月	38	45	26	38	38	123	33
	2月	35	40	17	41	36	90	18
	3月	43	52	49	46	35	100	31
	4月	32	37	36	21	24	83	30
	5月	37	59	28	38	30	76	40
	6月	29	65	17	27	21	60	25
	7月	31	44	25	20	24	73	17
	8月	32	41	17	22	32	73	34
	9月	31	29	19	19	24	59	33
	10月	27	34	15	20	16	50	23
	11月	29	40	24	21	19	90	19
	12月	37	53	35	36	31	91	34
季節	春	112	148	113	105	89	259	101
	夏	93	150	59	69	77	206	76
	秋	87	103	58	60	59	199	75
	冬	110	138	78	115	105	304	85
都市名	相模原	新潟	静岡	浜松	名古屋	京都	大阪	
火災件数	177	119	200	241	783	245	1,091	
発生月	1月	17	16	19	35	74	20	87
	2月	14	7	25	24	62	19	92
	3月	20	8	21	36	92	21	108
	4月	14	14	20	13	57	19	81
	5月	17	13	18	18	65	23	83
	6月	13	6	12	12	50	24	90
	7月	17	5	11	13	66	21	82
	8月	8	8	14	17	67	20	93
	9月	14	9	13	18	66	20	96
	10月	11	11	11	15	71	15	88
	11月	22	8	15	17	51	18	88
	12月	10	14	21	23	62	25	103
季節	春	51	35	59	67	214	63	272
	夏	38	19	37	42	183	65	265
	秋	47	28	39	50	188	53	272
	冬	41	37	65	82	198	64	282
都市名	堺	神戸	岡山	広島	北九州	福岡	熊本	
火災件数	318	573	225	420	380	325	175	
発生月	1月			13	30	30	33	13
	2月			23	34	42	26	15
	3月			20	34	37	38	18
	4月			22	45	22	23	20
	5月			26	46	40	25	17
	6月			28	24	23	22	7
	7月			21	46	35	27	16
	8月			13	34	41	32	10
	9月			17	42	33	21	20
	10月			17	23	21	25	13
	11月			9	29	23	20	13
	12月			16	33	33	33	13
季節	春			68	125	99	86	55
	夏			62	104	99	81	33
	秋			43	94	77	66	46
	冬			52	97	105	92	41

表 2-17 都市別火災発生月・季節の傾向（構成比）

都市名		20都市平均	札幌	仙台	さいたま	千葉	横浜	川崎
発生月	1月	9.6%	8.3%	8.4%	10.9%	11.5%	12.7%	9.8%
	2月	8.7%	7.4%	5.5%	11.7%	10.9%	9.3%	5.3%
	3月	10.6%	9.6%	15.9%	13.2%	10.6%	10.3%	9.2%
	4月	8.4%	6.9%	11.7%	6.0%	7.3%	8.6%	8.9%
	5月	9.6%	10.9%	9.1%	10.9%	9.1%	7.9%	11.9%
	6月	7.1%	12.1%	5.5%	7.7%	6.4%	6.2%	7.4%
	7月	7.7%	8.2%	8.1%	5.7%	7.3%	7.5%	5.0%
	8月	7.6%	7.6%	5.5%	6.3%	9.7%	7.5%	10.1%
	9月	7.7%	5.4%	6.2%	5.4%	7.3%	6.1%	9.8%
	10月	6.5%	6.3%	4.9%	5.7%	4.8%	5.2%	6.8%
	11月	7.1%	7.4%	7.8%	6.0%	5.8%	9.3%	5.6%
	12月	9.3%	9.8%	11.4%	10.3%	9.4%	9.4%	10.1%
季節	春	28.6%	27.5%	36.7%	30.1%	27.0%	26.8%	30.0%
	夏	22.4%	27.8%	19.2%	19.8%	23.3%	21.3%	22.6%
	秋	21.4%	19.1%	18.8%	17.2%	17.9%	20.6%	22.3%
	冬	27.6%	25.6%	25.3%	33.0%	31.8%	31.4%	25.2%
都市名		相模原	新潟	静岡	浜松	名古屋	京都	大阪
発生月	1月	9.6%	13.4%	9.5%	14.5%	9.5%	8.2%	8.0%
	2月	7.9%	5.9%	12.5%	10.0%	7.9%	7.8%	8.4%
	3月	11.3%	6.7%	10.5%	14.9%	11.7%	8.6%	9.9%
	4月	7.9%	11.8%	10.0%	5.4%	7.3%	7.8%	7.4%
	5月	9.6%	10.9%	9.0%	7.5%	8.3%	9.4%	7.6%
	6月	7.3%	5.0%	6.0%	5.0%	6.4%	9.8%	8.2%
	7月	9.6%	4.2%	5.5%	5.4%	8.4%	8.6%	7.5%
	8月	4.5%	6.7%	7.0%	7.1%	8.6%	8.2%	8.5%
	9月	7.9%	7.6%	6.5%	7.5%	8.4%	8.2%	8.8%
	10月	6.2%	9.2%	5.5%	6.2%	9.1%	6.1%	8.1%
	11月	12.4%	6.7%	7.5%	7.1%	6.5%	7.3%	8.1%
	12月	5.6%	11.8%	10.5%	9.5%	7.9%	10.2%	9.4%
季節	春	28.8%	29.4%	29.5%	27.8%	27.3%	25.7%	24.9%
	夏	21.5%	16.0%	18.5%	17.4%	23.4%	26.5%	24.3%
	秋	26.6%	23.5%	19.5%	20.7%	24.0%	21.6%	24.9%
	冬	23.2%	31.1%	32.5%	34.0%	25.3%	26.1%	25.8%
都市名		堺	神戸	岡山	広島	北九州	福岡	熊本
発生月	1月			5.8%	7.1%	7.9%	10.2%	7.4%
	2月			10.2%	8.1%	11.1%	8.0%	8.6%
	3月			8.9%	8.1%	9.7%	11.7%	10.3%
	4月			9.8%	10.7%	5.8%	7.1%	11.4%
	5月			11.6%	11.0%	10.5%	7.7%	9.7%
	6月			12.4%	5.7%	6.1%	6.8%	4.0%
	7月			9.3%	11.0%	9.2%	8.3%	9.1%
	8月			5.8%	8.1%	10.8%	9.8%	5.7%
	9月			7.6%	10.0%	8.7%	6.5%	11.4%
	10月			7.6%	5.5%	5.5%	7.7%	7.4%
	11月			4.0%	6.9%	6.1%	6.2%	7.4%
	12月			7.1%	7.9%	8.7%	10.2%	7.4%
季節	春			30.2%	29.8%	26.1%	26.5%	31.4%
	夏			27.6%	24.8%	26.1%	24.9%	18.9%
	秋			19.1%	22.4%	20.3%	20.3%	26.3%
	冬			23.1%	23.1%	27.6%	28.3%	23.4%

### (7) 火災発生時間帯

火災件数に対する火災発生時間帯構成比をみると、2 時間毎では札幌市の構成比が高い順に、10～12 時は 11.7%で平均より高いものの、標準偏差内に収まっています。18～20 時は 10.4%で平均より高いものの、標準偏差内に収まっています。16～18 時は 9.8%で平均より低く、標準偏差内に収まっています。12～14 時、14～16 時はともに 9.5%で平均より低く、標準偏差内に収まっています。

また、6時間毎では、0～6 時は 14.7%で平均より低く、標準偏差内に収まっています。6～12 時は 26.3%であり、比較都市の中で最も高くなっています。12～18 時は 28.8%で平均より低く、標準偏差内に収まっています。18～24 時は 22.8%で平均より低く、標準偏差内に収まっています。

図 2-13 札幌市の火災発生時間帯（2 時間毎）の傾向

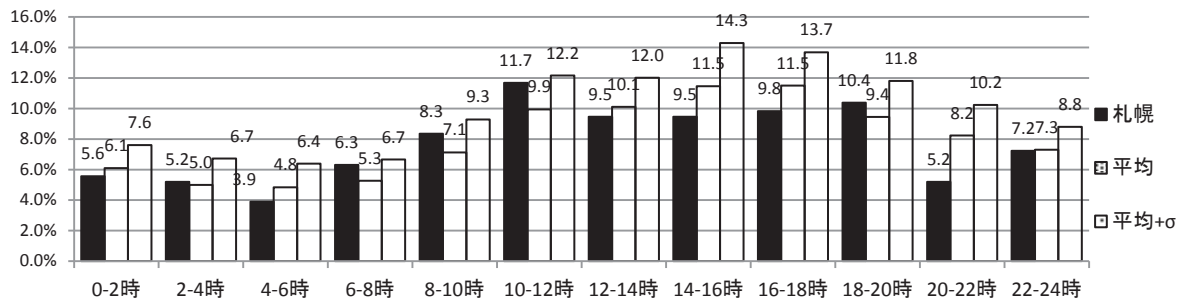


図 2-14 札幌市の火災発生時間帯（6 時間毎）の傾向

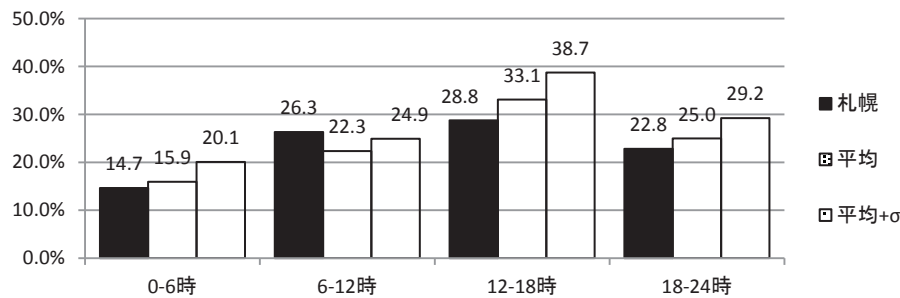


表 2-18 札幌市の火災時間帯の傾向

		札幌	平均	標準偏差 $\sigma$	平均+ $\sigma$	平均- $\sigma$	最大		最小	
							値	都市名	値	都市名
2時間毎	0-2時	5.6%	6.1%	1.5%	7.6%	4.6%	9.1%	大阪	3.9%	千葉
	2-4時	5.2%	5.0%	1.7%	6.7%	3.3%	7.6%	新潟	2.6%	さいたま
	4-6時	3.9%	4.8%	1.6%	6.4%	3.3%	7.6%	新潟	2.1%	浜松
	6-8時	6.3%	5.3%	1.4%	6.7%	3.9%	8.0%	福岡	3.3%	川崎
	8-10時	8.3%	7.1%	2.2%	9.3%	5.0%	12.6%	新潟	4.5%	静岡
	10-12時	11.7%	9.9%	2.2%	12.2%	7.7%	14.1%	浜松	5.9%	新潟
	12-14時	9.5%	10.1%	1.9%	12.0%	8.2%	13.7%	浜松	7.4%	福岡
	14-16時	9.5%	11.5%	2.8%	14.3%	8.6%	15.6%	岡山	7.7%	福岡
	16-18時	9.8%	11.5%	2.2%	13.7%	9.3%	16.0%	岡山	8.9%	さいたま
	18-20時	10.4%	9.4%	2.4%	11.8%	7.1%	13.2%	福岡	5.8%	浜松
	20-22時	5.2%	8.2%	2.0%	10.2%	6.2%	11.5%	大阪	5.2%	岡山
22-24時	7.2%	7.3%	1.5%	8.8%	5.8%	10.8%	福岡	5.4%	浜松	
6時間毎	0-6時	14.7%	15.9%	4.2%	20.1%	11.8%	21.8%	新潟	11.2%	浜松
	6-12時	<b>26.3%</b>	22.3%	2.6%	24.9%	19.7%	<b>26.3%</b>	<b>札幌</b>	17.0%	静岡
	12-18時	28.8%	33.1%	5.7%	38.7%	27.4%	44.0%	岡山	25.8%	福岡
	18-24時	22.8%	25.0%	4.2%	29.2%	20.7%	33.2%	福岡	20.0%	静岡

表 2-19 都市別火災時間帯

(単位：件)

都市名	20都市平均	札幌	仙台	さいたま	千葉	横浜	川崎
火災件数	405	539	308	349	330	968	337
2 時 間 毎	0-2時	24	30		18	13	21
	2-4時	19	28		9	17	15
	4-6時	18	21		18	8	17
	6-8時	20	34		21	15	11
	8-10時	25	45		23	26	27
	10-12時	36	63		36	32	29
	12-14時	35	51		38	33	27
	14-16時	38	51		51	46	35
	16-18時	40	53		31	34	41
	18-20時	35	56		35	38	42
	20-22時	31	28		30	26	30
	22-24時	27	39		27	29	26
6 時 間 毎	0-6時	60	79		45	38	53
	6-12時	81	142		80	73	67
	12-18時	113	155		120	113	103
	18-24時	94	123		92	93	98
都市名	相模原	新潟	静岡	浜松	名古屋	京都	大阪
火災件数	177	119	200	241	783	245	1,091
2 時 間 毎	0-2時	10	8	17	14		99
	2-4時	6	9	14	8		71
	4-6時	8	9	12	5		65
	6-8時	6	7	10	14		61
	8-10時	9	15	9	15		76
	10-12時	22	7	15	34		107
	12-14時	18	14	16	33		97
	14-16時	26	11	21	33		90
	16-18時	24	11	22	33		105
	18-20時	14	11	12	14		109
	20-22時	20	7	13	22		125
	22-24時	10	8	15	13		86
6 時 間 毎	0-6時	24	26	43	27		235
	6-12時	37	29	34	63		244
	12-18時	68	36	59	99		292
	18-24時	44	26	40	49		320
都市名	堺	神戸	岡山	広島	北九州	福岡	熊本
火災件数	318	573	225	420	380	325	175
2 時 間 毎	0-2時			10		20	22
	2-4時			6		20	22
	4-6時			10		18	20
	6-8時			8		22	26
	8-10時			18		24	16
	10-12時			24		39	27
	12-14時			28		40	24
	14-16時			35		36	25
	16-18時			36		49	35
	18-20時			21		28	43
	20-22時			14		32	30
	22-24時			13		24	35
6 時 間 毎	0-6時			26		58	64
	6-12時			50		85	69
	12-18時			99		125	84
	18-24時			48		84	108

表 2-20 都市別火災時間帯（構成比）

都市名		20都市平均	札幌	仙台	さいたま	千葉	横浜	川崎
2 時 間 毎	0-2時	6.1%	5.6%		5.2%	3.9%		6.2%
	2-4時	5.0%	5.2%		2.6%	5.2%		4.5%
	4-6時	4.8%	3.9%		5.2%	2.4%		5.0%
	6-8時	5.3%	6.3%		6.0%	4.5%		3.3%
	8-10時	7.1%	8.3%		6.6%	7.9%		8.0%
	10-12時	9.9%	11.7%		10.3%	9.7%		8.6%
	12-14時	10.1%	9.5%		10.9%	10.0%		8.0%
	14-16時	11.5%	9.5%		14.6%	13.9%		10.4%
	16-18時	11.5%	9.8%		8.9%	10.3%		12.2%
	18-20時	9.4%	10.4%		10.0%	11.5%		12.5%
	20-22時	8.2%	5.2%		8.6%	7.9%		8.9%
	22-24時	7.3%	7.2%		7.7%	8.8%		7.7%
6 時 間 毎	0-6時	15.9%	14.7%		12.9%	11.5%		15.7%
	6-12時	22.3%	26.3%		22.9%	22.1%		19.9%
	12-18時	33.1%	28.8%		34.4%	34.2%		30.6%
	18-24時	25.0%	22.8%		26.4%	28.2%		29.1%
都市名		相模原	新潟	静岡	浜松	名古屋	京都	大阪
2 時 間 毎	0-2時	5.6%	6.7%	8.5%	5.8%			9.1%
	2-4時	3.4%	7.6%	7.0%	3.3%			6.5%
	4-6時	4.5%	7.6%	6.0%	2.1%			6.0%
	6-8時	3.4%	5.9%	5.0%	5.8%			5.6%
	8-10時	5.1%	12.6%	4.5%	6.2%			7.0%
	10-12時	12.4%	5.9%	7.5%	14.1%			9.8%
	12-14時	10.2%	11.8%	8.0%	13.7%			8.9%
	14-16時	14.7%	9.2%	10.5%	13.7%			8.2%
	16-18時	13.6%	9.2%	11.0%	13.7%			9.6%
	18-20時	7.9%	9.2%	6.0%	5.8%			10.0%
	20-22時	11.3%	5.9%	6.5%	9.1%			11.5%
	22-24時	5.6%	6.7%	7.5%	5.4%			7.9%
6 時 間 毎	0-6時	13.6%	21.8%	21.5%	11.2%			21.5%
	6-12時	20.9%	24.4%	17.0%	26.1%			22.4%
	12-18時	38.4%	30.3%	29.5%	41.1%			26.8%
	18-24時	24.9%	21.8%	20.0%	20.3%			29.3%
都市名		堺	神戸	岡山	広島	北九州	福岡	熊本
2 時 間 毎	0-2時			4.4%		5.3%	6.8%	
	2-4時			2.7%		5.3%	6.8%	
	4-6時			4.4%		4.7%	6.2%	
	6-8時			3.6%		5.8%	8.0%	
	8-10時			8.0%		6.3%	4.9%	
	10-12時			10.7%		10.3%	8.3%	
	12-14時			12.4%		10.5%	7.4%	
	14-16時			15.6%		9.5%	7.7%	
	16-18時			16.0%		12.9%	10.8%	
	18-20時			9.3%		7.4%	13.2%	
	20-22時			6.2%		8.4%	9.2%	
	22-24時			5.8%		6.3%	10.8%	
6 時 間 毎	0-6時			11.6%		15.3%	19.7%	
	6-12時			22.2%		22.4%	21.2%	
	12-18時			44.0%		32.9%	25.8%	
	18-24時			21.3%		22.1%	33.2%	

### (8) まとめ

以上から、政令指定都市 19 都市と比較した中で、札幌市が比較都市の平均値より高く、標準偏差内を超えた項目をまとめると、以下のとおりです。

表 2-21 札幌市の火災傾向（まとめ）

	札幌	平均	標準偏差 $\sigma$	平均+ $\sigma$	最大	
					値	都市名
火災種別構成比:住宅	41.9%	34.1%	6.3%	40.4%	47.9%	大阪
火災種別構成比:車両	20.6%	9.7%	3.2%	12.9%	20.6%	札幌
車両数に対する車両火災比率	0.011%	0.006%	0.003%	0.009%	0.011%	札幌
火災原因構成比:こんろ	17.8%	11.7%	3.6%	15.3%	18.2%	福岡
り災状況構成比:半焼	6.8%	4.8%	1.5%	6.3%	7.1%	神戸
火災発生月構成比:6月	12.1%	7.1%	2.3%	9.4%	12.4%	岡山
火災発生季節構成比:夏	27.8%	22.4%	3.6%	26.0%	27.8%	札幌
火災発生時間帯構成比:6-12時	26.3%	22.3%	2.6%	24.9%	26.3%	札幌