

第3章 札幌市の文化財

1. 文化財の把握の方針

※ 「指定・未指定にかかわらず」にとりあえず統一
西山先生に要確認

(1) 文化財を的確に把握するために

札幌市には、法令による指定・登録等がなされているもの以外にも市民にとって価値ある文化財が数多く存在していると考えられます。

これらを的確に把握し、適切な保存・活用につなげるためには、文化財保護法等が定める分類や、指定・登録にあたっての価値基準にとらわれず、札幌の歴史文化を反映する「もの」や「こと」を、幅広く捉える視点が重要となります。

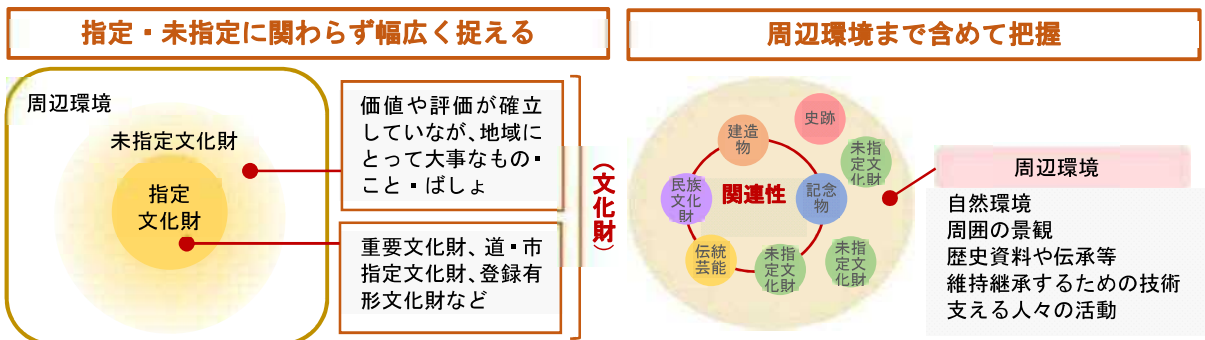
このことを踏まえ、文化財の把握の方針を以下に示します。

◆文化財とは

- 文化財保護法等の法令で指定・登録がなされているかどうかに関わらず、歴史のなかで生まれ、育まれ、今日まで守り伝えられてきた財産。文化財保護法等による分類が困難なものを含め、この要件を満たすものは本構想において文化財として取り扱います。

◆把握の考え方

- 札幌の歴史文化を反映する様々な「もの」や「こと」を、市民が暮らしの中で大切に守り伝えてきたもの、失いたくないと考える地域の象徴のようなものなどを含め、文化財保護法による分類が困難なものも含めて幅広く把握します。
- 文化財を単体としてではなく、歴史文化を理解するうえで欠かせない関連する文化財や、周辺環境との結びつきを把握を進めることとします。

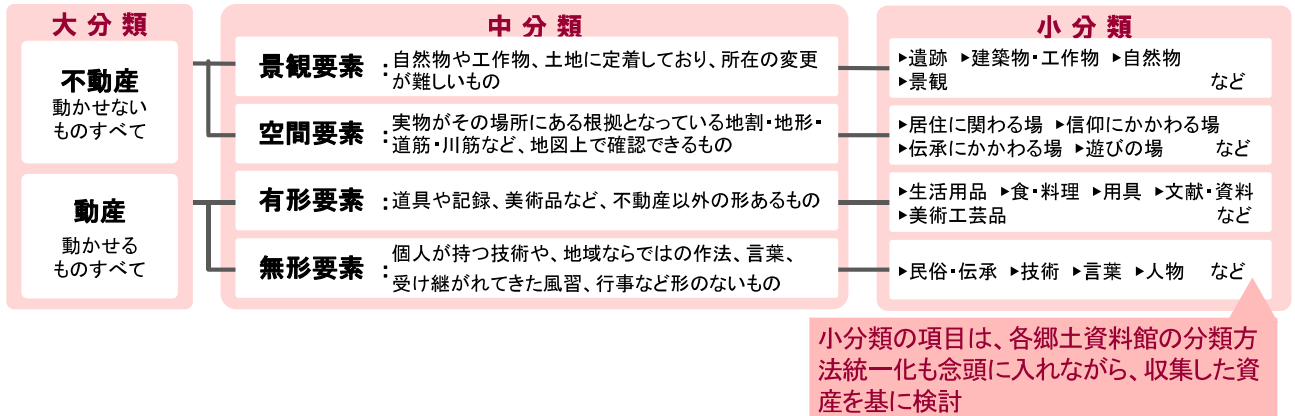


(2) 文化財の分類方法等

把握・収集した文化財は、共通の分類方法によって整理・保存します。

この際の分類方法は、①市民等・専門家・行政の間で広く共有可能で、②文化財同士や周辺環境とのつながりを整理しやすく、③将来的なオープンデータ化やデジタルアーカイブ化等の可能性も考慮して、分類項目の設定や、位置情報、キーワード等の予備情報の登録を行うことを検討します。

<札幌市歴史文化基本構想における文化財分類>



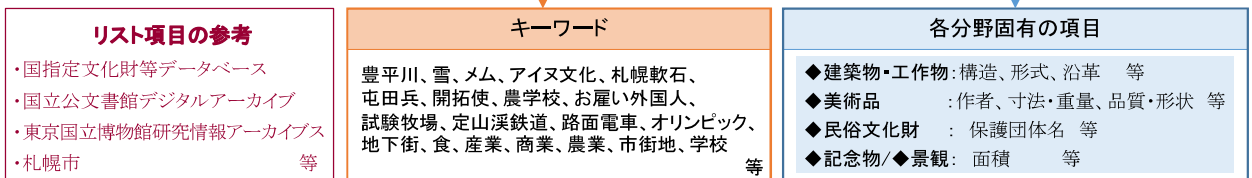
<データベースのイメージ>

ID	名称	ふりがな	札幌の歴史文化資産の分類			員数	時代	年代	西暦	重要文化財	有形文化財	登録	指定年月日	都道府県	所在地	保管施設	所有者名	管理団体	緯度	経度	キーワード	関連資料	出典	各分野固有の項目
			大分類	中分類	小分類																			
001	豊平館	ほうへいかん	不動産	実物要素	建築物・工作物	1	明治	明治13	1880	○			1964.5.26	北海道	……	-	札幌市	…	…	…	…	…	…	…
002	開拓使文書	かいたくしぶんしょ	動産	有形要素	文献・資料	7832	明治	-	-	○			2014.8.21	北海道	………	札幌市公文書館	北海道	…	…	…	…	…	…	…

所有者や管理者・支える人をセットで登録

将来的なオープンデータ化、データベース化を見据え、位置情報や調査報告書・台帳等とのつながりを明記

本業務において、データ利活用のしやすさや札幌の地域特性を考慮し設ける項目



<参考：文化財保護法による文化財分類>

- 大分類：
 有形文化財 / 無形文化財 / 民俗文化財 / 記念物 / 文化的景観 / 伝統的建造物群 /
 埋蔵文化財 / 文化財の保存技術 /

2. 調査の概要

(1) これまでの文化財調査

1) 文化財調査

	書籍名	著者・編者	発行年
1	市内文化財基本調査書	教育委員会社会教育課	1970年(S45)
2	市内文化財基本調査 工作物資料	教育委員会社会教育課	1970年(S45)
3	札幌市文化財基礎調査 郷土史跡	教育委員会社会教育課	1970年(S45)
4	札幌市文化財基礎調査 工作物資料		
5	工作物(文化財基本調査)その1	札幌市教育委員会	1972年(S47)
6	工作物(文化財基本調査)その2	札幌市教育委員会	1972年(S47)
8	文化財調査報告	札幌市	1984年(S59)
9	文化財調査報告2	札幌市	1984年(S59)
10	文化財ノート1	札幌市	1989年(H1)
13	歴史的建造物基礎調査綴り	札幌市	1996年(H8)
7	郷土資料館収蔵品一覧	札幌市	2000年(H12)
12	登録文化財候補建造物基礎調査報告書	札幌市	2003年(H15)
14	近代和風建築総合調査(リスト)		2006年(H18)
11	歴史的石造等建造物所在一覧(調査報告)	札幌市	2007年(H19)
15	埋蔵文化財調査報告書一式		
16	歴史的資産活用推進事業に係る調査(H27年度)	札幌市	2016年(H28)3月
17	歴史的資産活用推進事業に係る調査(H28年度)	札幌市	2017年(H29)3月
18	歴史的資産活用推進事業に係る調査(H29年度)	札幌市	2018年(H30)3月
19	札幌市歴史的資産調査リスト	札幌市	2018年(H30)3月

2) 参考文献・報告書等

20	建造物緊急保存調査報告書	北海道教育庁指導部社会教育課	1972年(S47)3月
21	大正、昭和初期(1912~1945)の建築現存リスト —全国編・第一次 1974年	日本建築学会歴史・意匠委員会	1974年(S49)
22	北海道の建築 1863—1974[年表]	日本建築学会北海道支部	1975年(S50)9月
23	新版 日本近代建築総覧 各地に遺る明治大正昭和の建物	日本建築学会	1983年(S58)1月
24	北海道の近世社寺建築 近世社寺建築緊急調査報告書	北海道教育委員会	1989年(H1)3月
25	北海道の近代化遺産 近代化遺産総合調査報告書	北海道教育委員会	1995年(H7)3月
26	札幌市の歴史的建物 歴史的建物の実態調査(1996年)および 1982年、1991年、1996年の3時点の経年的追跡調査から	札幌市歴史的建物実態調査団	1997年(H9)3月
27	北海道の近代和風建築 近代和風建築総合調査報告書	北海道教育委員会	2007年(H19)3月
28	近代建築ガイドブック[北海道・東北編]	越野武+坂田泉	1985年(S60)1月
29	総覧 日本の建築 1 [北海道・東北]	日本建築学会	1986年(S61)10月
30	北の建物散歩	越野武+北大建築史研究室	1993年(H5)9月
31	札幌の建築探訪	北海道近代建築研究会	1998年(H10)10月
32	さっぽろ再生建物案内(第2版)	札幌建築鑑賞会	2003年(H15)4月

33	さっぽろ・ふるさと文化百選(パンフ)	札幌市市民局市民文化課	1988年(S63)選定
34	中央区歴史の散歩道(冊子)	札幌市中央区市民部総務課	1999年(H11)
35	北区歴史と文化の八十八選(ガイドマップ)	札幌市北区市民部市民課	1990年(H2)選定
36	東区まち知るべ(冊子:第5刷)	札幌市東区市民部総務企画課	2009年(H21)(事業:1994年(H6)~)
37	白石歴しるべ(HP)	札幌市白石区市民部地域振興課	1993年(H5)設置
38	あつべつ見聞録(冊子:第3版)	札幌市厚別区市民部総務広報課	1997年(H9)(事業:1990年(H2)~)
39	とよひらふるさと再発見(HP)	札幌市豊平区市民部地域振興課	1992年(H4)選定
40	新札幌市史(第1巻 通史1)	札幌市 札幌市教育委員会	1989年(H1)
41	新札幌市史(第2巻 通史1)	札幌市 札幌市教育委員会	1991年(H3)
42	新札幌市史(第3巻 通史3)	札幌市 札幌市教育委員会	1994年(H6)
43	新札幌市史(第4巻 通史4)	札幌市 札幌市教育委員会	1997年(H9)
44	新札幌市史(第5巻 通史5上)	札幌市 札幌市教育委員会	2002年(H14)
45	新札幌市史(第5巻 通史5下)	札幌市 札幌市教育委員会	2005年(H17)
46	新札幌市史(第6巻 史料編1)	札幌市 札幌市教育委員会	1987年(S62)
47	新札幌市史(第7巻 史料編2)	札幌市 札幌市教育委員会	1986年(S61)
48	新札幌市史(第8巻II 年表・索引)	札幌市 札幌市教育委員会	2008年(H20)
49	さっぽろ文庫別冊 札幌歴史写真集 ＜明治編＞	札幌市 札幌市教育委員会	1975年(S57)
50	さっぽろ文庫別冊 札幌歴史写真集 ＜昭和編＞	札幌市 札幌市教育委員会	1979年(S59)
51	さっぽろ文庫別冊 札幌歴史地図 ＜明治編＞	札幌市 札幌市教育委員会	1978年(S53)
52	さっぽろ文庫別冊 札幌歴史地図 ＜大正編＞	札幌市 札幌市教育委員会	1980年(S55)
53	さっぽろ文庫別冊 札幌歴史地図 ＜昭和編＞	札幌市 札幌市教育委員会	1981年(S56)
54	さっぽろ文庫別冊 札幌生活文化史 ＜明治編＞	札幌市 札幌市教育委員会	1985年(S60)
55	さっぽろ文庫別冊 札幌生活文化史 ＜大正・昭和・戦前編＞	札幌市 札幌市教育委員会	1986年(S61)
56	さっぽろ文庫別冊 札幌生活文化史 ＜戦後編＞	札幌市 札幌市教育委員会	1987年(S62)
57	さっぽろ文庫別冊 いまむかし札幌を歩く ＜第一部＞	札幌市 札幌市教育委員会	1988年(S63)
58	さっぽろ文庫別冊 いまむかし札幌を歩く ＜第二部＞	札幌市 札幌市教育委員会	1989年(H1)
59	さっぽろ文庫別冊 いまむかし札幌を歩く ＜第三部＞	札幌市 札幌市教育委員会	1990年(H2)

※今後、上記調査等内容について確認整理を行い概要記載予定

※今後、調査を充実させるべき文化財の種類や分野、補足すべき項目等について検討・記載

3) 平成27年度以降の調査

札幌市における歴史的資産保存活用推進のための方針を策定するにあたり、指定・登録がなされていないものを含めた、広範な文化財の把握を目的とした調査を実施した。

① 建造物等の文献・現地調査

平成27年度から平成29年度にかけて、「建造物」「歴史資料」「土木構造物」について文献及び現地調査を実施しました。

建造物については文献調査にて約600件把握したもののうち、163件について、土木構造物については文献調査にて約220件把握したもののうち、37件について現況調査を実施し、個別シートを作成しました。歴史資料については、市内の郷土資料館が所蔵する資料について概要を把握し、今後の取り扱いを考える際の基礎資料としました。

② 文献調査

平成29年度に新札幌市史（第1巻～第8巻）、さっぽろ文庫別冊（4シリーズ11冊）から、有形、無形を問わず、建築・制作・発祥等から50年以上経過しているもの（成立年代不詳のものを含む）約9,100件を抽出し、併せてこれらの文化財について札幌の特徴を表す「キーワード（開拓使、お雇い外国人、札幌農学校、和洋折衷、屯田兵、アイヌ文化、オリンピック、雪、レンガ、軟石、市電、定山溪鉄道、玉葱栽培、りんご栽培、ビール、産業・農業、水道、定山溪温泉、創成川、豊平川）」との関連性について整理しました。

③ 札幌市文化財課所蔵の調査報告書

札幌市文化財課所蔵の既往調査報告書をもとに、文化財のリスト化を行った。リスト化された文化財は●●件（重複含む）であった。

調査から年数が経過しているものについては、掲載されている文化財の現状が不明のものや、個人所有などで詳細情報が不明のものが複数あった。

(2) 市民参加による文化財の調査・把握

1) 文化財募集市民アンケート

地域の文化財を広く収集するため、自分が住む地域の歴史や文化を表す「大切なもの」や「失いたくないもの」、「なくなっては寂しいもの」を「地域のお宝」として、下記の方法でアンケート調査を実施しました。

① 市民アンケート

【調査方法】

調査名	「次の世代に残したい 地域のお宝 教えてください！！」
調査地域	札幌市内全域
調査対象	札幌市民(男女問わず)
回収数	555件 (WEB 500件、FAX・メール55件)
調査方法	1. WEB上でのアンケートシステム 2. 広報さっぽろや札幌市ホームページの告知、区役所、まちづくりセンターへの配架
調査期間	1: 平成30年8月1日(水)～平成30年8月2日(木) 2: 平成30年8月1日(水)～平成30年9月28日(金)
設問	1. 自分の身近な地域のお宝＝「大切なもの」や「失いたくないもの」「なくなっては寂しいもの」はどんなものですか。(自由記述) 2. 札幌の歴史文化を物語る上でイメージする代表的なものはなんですか。(選択式)

(表)

(裏)

次の世代に残したい
地域のお宝
教えてください!!

札幌市では現在、市内の歴史的な文化財を保存し、観光や教育などの分野でも活用しながら、魅力あるまちづくりを目指す「札幌市歴史文化基本構想」の策定に取り組んでいます。
そこで、札幌市内の文化財を広く把握するため、自分が住む地域のお宝＝「大切なもの」や「失いたくないもの」、「なくなっては寂しいもの」を市民の皆様から募集しています。
建物や緑などの形があるもの、地域に伝わるお話や風景、行事などの形が無いもの、なんでも構いません。

あなたが残したい・伝えたいものはなんですか？

例えば
こんなお宝を探しています。

地域で大切に
してきた建物や
もの・ぼしょ

これからも
伝えていきたい
お話や行事

昔使っていた
道具や家具

他の人に
自慢したい
美しい風景

ずっと
地域に伝わる
食や伝統

裏面の用紙にて記入のうえ、FAX、メール、郵送でご返信ください。
ご不明点がございましたら、お電話などで気軽にお問い合わせください。

お問い合わせ先 この調査は札幌市が委託した株式会社KITABAが調査の企画・実行を行います。
受託者 株式会社KITABA(キタバ) 担当:武田・百瀬
住所 〒060-0041 中央区大森東3丁目1番地教育ビル3階
TEL 011-522-5870 FAX 011-522-5070
Eメールアドレス kitaba@kitaba.jp
委託者 札幌市市民文化財調査課 担当:松崎・北野

返信締切
9月28日(金)

SAPPORO

問1 自分の身近な地域のお宝＝「大切なもの」や「失いたくないもの」「なくなっては寂しいもの」はどんなものですか？お宝だと感じるポイントについても記入してください。(自由記述)

問2 札幌の歴史文化を物語る上でイメージする代表的なものは何ですか、あてはまる番号に2文字以内で○をつけてください。

1. 伝馬具 2. 網新地 3. 札幌農学校 4. アイヌ文化
5. お雇い外国人 6. 西洋折衝建物 7. 札幌駅舎 8. 円山・藻谷植物林
9. 円山ご隠居 10. 玉ねぎ栽培 11. 湧路 12. 雪
13. 志山温泉 14. オリンピック 15. レンガ 16. 志山温泉
17. 函館電車 18. ビール 19. 産業・農業 20. 氷
21. 豊平川 22. 新札幌
23. その他()

【あなた自身について】

①あなたの性別を教えてください。(あてはまるもの1つに○をつけてください)

1. 男性 2. 女性

②あなたの年齢(平成30年4月1日現在)を教えてください。
(あてはまるもの1つに○をつけてください)

1. 10歳以下 2. 20歳代 3. 30歳代 4. 40歳代
5. 50歳代 6. 60歳代 7. 70歳代 8. 80歳以上

③あなたのお住まいの区を教えてください。(あてはまるもの1つに○をつけてください)

1. 中央区 2. 北区 3. 東区 4. 白石区 5. 厚別区
6. 豊平区 7. 清田区 8. 南区 9. 西区 10. 手稲区

※ご協力ありがとうございました。

市民アンケート調査票

【アンケート結果】

<自分の身近な地域のお宝について（自由記述）>

「大切なもの」や「失いたくないもの」などを「地域のお宝」として自分の身近な地域のお宝を最大3つまで記載してもらいました。お宝が存在する区ごとと、全市域にみられるものについて、記載の多かった上位2つ（同数の場合3つ）を表にまとめました。回答数は789件でした。

区	名称	件数	お宝だと思う理由（一部抜粋）
中央区	時計台	21	札幌のシンボル／人口 200 万に迫る札幌市の開拓時代の風景を伝えるものだから。
	大通公園	20	札幌を代表する公園、四季折々の取り組みが素晴らしい／町なかにあんな巨大な公園のある町はなかなかない。いろんなイベントが行われ、これがないと札幌ではない。
北区	JR篠路駅前 石造・レンガ倉庫群	12	篠路の歴史を伝える札幌軟石造りの建物／3棟が軟石倉庫で昭和 20～30 年に建ち、篠路地域の玉ねぎ集荷・出荷に利用。篠路の農業発展に寄与した。
	北海道大学	8	開拓使の知恵もあったが北海道を代表する大学／主要駅から徒歩で接する事が出来る植物園や校内の原始林群域は一旦開発してしまうと取り戻すことができない貴重な存在。
東区	モエレ沼公園	6	広く市民の健康増進に貢献する。入場料無料で素晴らしい施設／自然と憩いの公園
	サッポロビール園・工場・博物館	5	旧ビール工場跡地に作られたビール園。レンガ造りの建屋をそのまま使っています。／開拓時代の歴史を感じる。
白石区	白石こころード（サイクリングロード）	4	身近に自然が感じられ四季折々の季節を肌で感じながら散歩が出来る。／北広島まで続くサイクリングロード
	白石神社	4	北海道で 2 番目に大きな神社／古くからあり、地域に根付いている。
厚別区	百年記念塔	16	開道 100 年を記念して作られたモニュメント。／遠くからでも見えて、見ると地元に戻ってきた気がする。
	開拓の村	9	昔の建物が移築され、タイムスリップしたような体験が出来る。／昔の歴史的な建物が多く、歴史を感じる事が出来るため後世に伝えるためにもぜひ長く存続してもらいたい。
豊平区	札幌ドーム	10	清田区に隣接しており、色々なアーティストが来るから／野球もサッカーも屋内で楽しめる北海道の気候によくあったスタジアム
	八紘学園	3	ポプラ並木とジンギスカン園に向かったの道が北海道そのもの。牛舎があったり、初夏には菖蒲園が開かれる。
	天神山	3	アイヌ民族の砦だった場所がある／小高い山だが札幌都心部が一望できる／緑が多く、散歩やジョギングコースとして地元民に親しまれている。
清田区	平岡梅林公園	8	自然の中に広がる梅林がとてもきれい／梅林や湿地沼など、都会にあって自然が味わえる。／札幌で一番の梅園がある。
	三里塚神社	2	開拓の歴史を感じさせられる。／住宅地になる はるか前から存在している。
	平岡樹芸センター	2	春には桜や梅などが咲き秋には紅葉が素晴らしい。庭園風に手入れされた植木もあり藤棚もある。誰でも無料で入場できる憩いの場所
	ボザール橋	8	芸術の森にある札幌でも珍しいつり橋／当地発展の以前、地域住民の熱望により架かった吊橋／つり橋の風情が芸術の森とマッチしている。又、交通の手段としての役割もあり、大切にしていきたい。

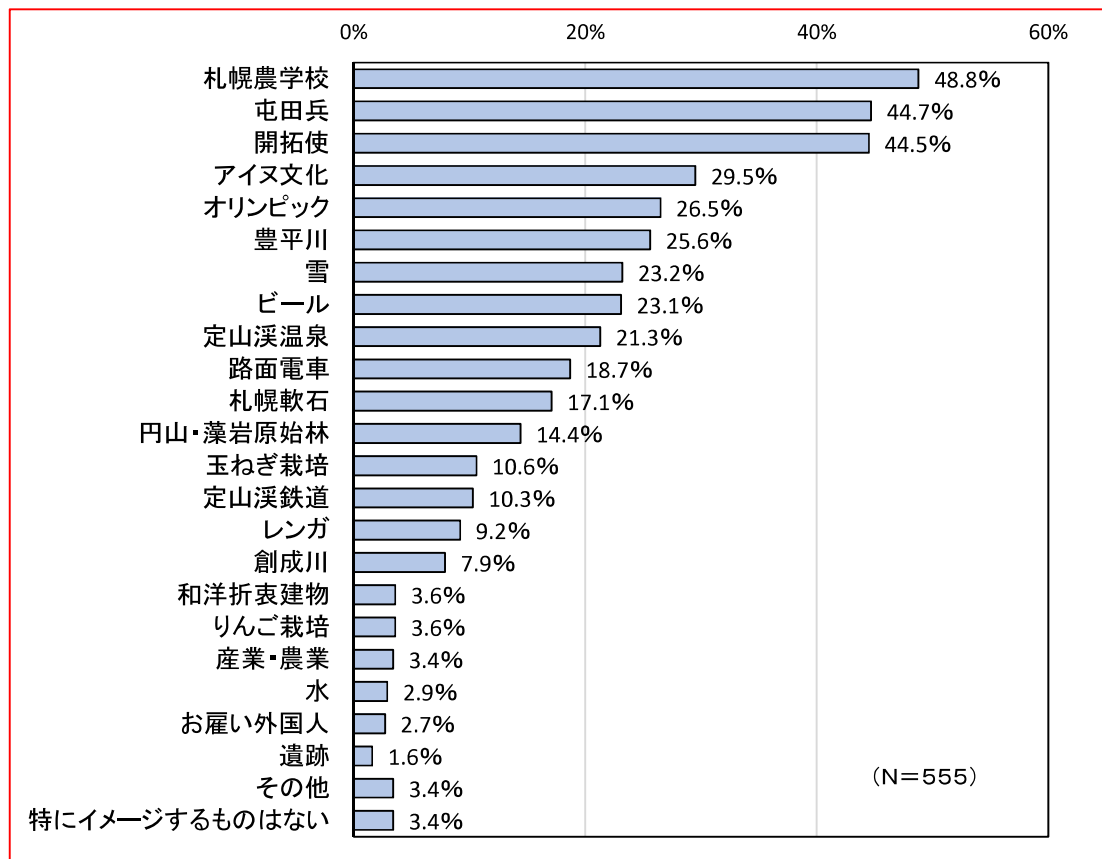
区	名称	件数	お宝だと思う理由（一部抜粋）
南区	真駒内公園	8	オリンピック施設を含め南区のシンボルだから／自然もいいし、春には桜がきれいだし四季折々楽しめる自然がある／広く、自然が多いので、地域住民の憩いの場となっている。
	ボザール橋	8	芸術の森にある札幌でも珍しいつり橋／当地発展の以前、地域住民の熱望により架かった吊橋／つり橋の風情が芸術の森とマッチしている。又、交通の手段としての役割もあり、大切にしていきたい。
西区	琴似屯田兵屋	6	屯田兵の歴史に関する、貴重な建物／北海道の数少ない歴史的建造物／西区地区は屯田兵が入植した土地で、当時の入植数が地名にもなっている。（八軒や二十四軒等）又当時の屯田兵屋も国の史跡として残っており、現在の都市への変遷は忘れていけない地域の歴史
	農試公園	4	旧国立農業試験場の跡地を活用した公園／広い、桜がきれい、散歩や花見に最適
	地名	4	この地に初め二十四軒の家があったという地名の由来／初めは家八軒から始まった。
手稲区	手稲山	9	札幌五輪の聖地／特異な形成過程と容姿／誰もが知っている山、冬のスキー場から夏の登山まで一年中、市民が利用出来る山
	山口運河	5	歴史がある／毎年お祭りをしている。運河の名残が残っている。
全域	自然	51	広大で、大地のエネルギーを感じる。／都市部なのに、たくさんの緑に囲まれる環境／都会に近いのに、自然が豊富で、動物もたくさん見ることが出来る。／何物にも代えられない北海道の宝物
	札幌軟石	9	歴史の浅い北海道で、数少ない歴史を感じられるから／歴史的建造物などにも使われた。

札幌軟石については保留

<札幌の歴史文化を物語る上でイメージする代表的なもの（選択式）>

札幌の歴史文化を物語る上でイメージする代表的なものは、「札幌農学校」が48.8%と最も多く、次いで「屯田兵」（44.7%）、「開拓使」（44.5%）などとなりました。

また、「その他」の内容としては、「大友堀」4件、「札幌村」3件、「すすきの」2件、「神社・鉄道」などが挙げられました。



② 連合町内会長アンケート

【調査方法】

調査名	「連合町内会長が選ぶ 地域のお宝 教えてください!!」
調査地域	札幌市内全域
調査対象	札幌市内の連合町内会
回収数	37件（配布数110件、回収率33.6%）
調査方法	郵送配布、FAX・郵送・メール回収
調査期間	平成30年8月1日（水）～平成30年9月3日（月）
設問	地域のお宝を1つ教えてください。（名称、所在地、選出の理由、概要）（自由記述）

(表)

(裏)

**連合町内会長が選ぶ
地域のお宝
教えてください!!**

連合町内会長さまが選ぶ地域の「お宝」を1つ教えてください。また、そのお宝のお写真をお待ちでもうございましたら、記入用紙と共に返信用封筒にご封筒いただきたく存じます。

例えば こんなお宝を 探しています。	地域で大切に してきた建物や もの・ぼしょ	これからも 伝えていきたい お話や行事
昔使っていた 道具や家具	他の人に 自慢したい 美しい風景	ずっと 地域に伝わる 食や伝統

※地域のお宝は連合町内会長さま（記入者さま）の主観で選んで頂いて構いません。
※ここでの「お宝」とは、地域の歴史や文化を誇る「丸味なもの」や「誇りたくなかないもの」、「なにか誇りに思っているもの」などを指します。建物や祭などの形があるもの、地域に伝わるお話や風習、行事などの形がないもの、なんでも構いません。

選んで頂いたお宝を裏面の用紙にご記入のうえ、同封の返信用封筒でご返信ください。FAX、メールでご返信ください。
ご不明点がございましたら、お電話などで気軽にお問い合わせください。

お問い合わせ先 この調査は札幌市の委託した株式会社 KITABA が調査票の回収・集計を行います。
 会社名：株式会社 KITABA（キタバ） 担当：武田・百瀬
 住所：〒060-0041 中央区大通東3丁目1番地倉沢ビル3階
 FAX 011-522-5870 電話 011-522-5070
 メールアドレス：rekibun@kitaba.co.jp
 委託者：札幌市市民文化局文化振興課 担当：松崎・北野

■FAX、返信用封筒、メールにて返信をお願いします。

返信・お問合せ先 ※この調査は札幌市の委託した株式会社 KITABA が調査票の回収・集計を行います。
 会社名：株式会社 KITABA（キタバ） 担当：武田・百瀬
 住所：〒060-0041 中央区大通東3丁目1番地倉沢ビル3階
 FAX: 011-522-5870 電話: 011-522-5070
 メールアドレス: rekibun@kitaba.co.jp
 委託者：札幌市市民文化局文化振興課 担当：松崎・北野

返信締切
9月3日
(月)消印

連合町内会名	記入者氏名	記入者電話番号
地域のお宝の概要		
名称		
所在地		
写真の有無	有・無 ※どちらかに○をつけてください。 ※写真の返印が必要な場合は返封先住所を記入してください。 (住所：)	
選出の理由		
※このお宝を選んだ理由は何かですか。		
概要		
※このお宝にはどんな由来がありますか？お宝の概要を教えてください。		

※お宝の内容について、後日ご質問をさせて頂くことがあります。その際は、ご協力をお願いします。

連合町内会長アンケート調査票

【アンケート結果】

区別	連合町内会名	お宝の名称
中央区	本府地区連合町内会	第一本府祭典区 山車
	東北連合町内会	第九東北祭典区 山車
	苗穂連合町内会	苗穂駅前広場
	東地区連合町内会	札幌開祖吉田茂八碑
	豊水地区連合町内会	大典記念文庫
	一般社団法人 西創成親和会	西創成祭典区 山車
	円山町内会連合会	馬頭大神
	桑園地区連合町内会	桑園碑
北区	鉄西連合町内会	清華亭・借楽園緑地・井頭龍神 明治・大正期を偲ばせる旧借楽園一帯
	幌北連合町内会	幌北ふるさと夏祭り
	新川さくら並木連合町内会	新川さくら並木
	新琴似連合町内会	新琴似歌舞伎伝承会
	麻生連合町内会	あさぶ亜麻保存会 亜麻の花
	篠路連合町内会	篠路子ども歌舞伎
	屯田連合町内会	屯田郷土資料館
東区	北光連合町内会	大願寺
	栄東連合町内会	ひのまる公園 日の丸農場跡
	元町まちづくり連合会	元村街道(ななめ通り)～道道273号 花畔札幌線
	苗穂連合町内会	札幌市立苗穂小学校 学校記念館
白石区	白石地区連合町内会	開田碑
	北白石連合町内会	白石開拓記念碑
	北東白石連合町内会	北都公園の碑
厚別区	厚別南町内会連合会	陽だまりロード
	厚別東町内会連合会	北海道博物館
豊平区	豊平地区町内会連合会	「豊平橋とかけてなんと説く」「錆びた刀と説く」その心は「人が切れない」(ことわざ)
	西岡地区町内会連合会	坂のあるまち西岡
清田区	里塚・美しが丘地区町内会連合会	三里塚神社・札幌市立三里塚小学校・三里塚の碑
南区	藻岩下地区連合会	明治大帝御巡幸之碑 上山鼻神社
	真駒内地区連合会	札幌五輪 ジャネット・リンさんのサイン 真駒内駐屯地サイロ隊舎
	石山地区町内会連合会	いしやまキャンドルナイト
	定山溪連合町内会	豊平峡ダム 定山溪ダム
西区	八軒中央連合町内会	琴似中央小学校金管バンド「KT ハーモニー」
	二十四軒連合町内会	屯田兵 二十四軒開拓記念碑
	西町連合町内会	大きな藤棚
	西野連合町内会	福井ばやし
手稲区	稲穂連合町内会	納涼盆踊り大会
	金山連合町内会	手稲金山の滝 星置の滝・乙女の滝

③シンポジウム参加者へのアンケート

平成30年（2018年）11月23日に開催した「さっぽろれきぶんフェス」において、①の市民アンケートと同様のアンケートを実施しました。回答数は78件でした。（観覧者に配布）

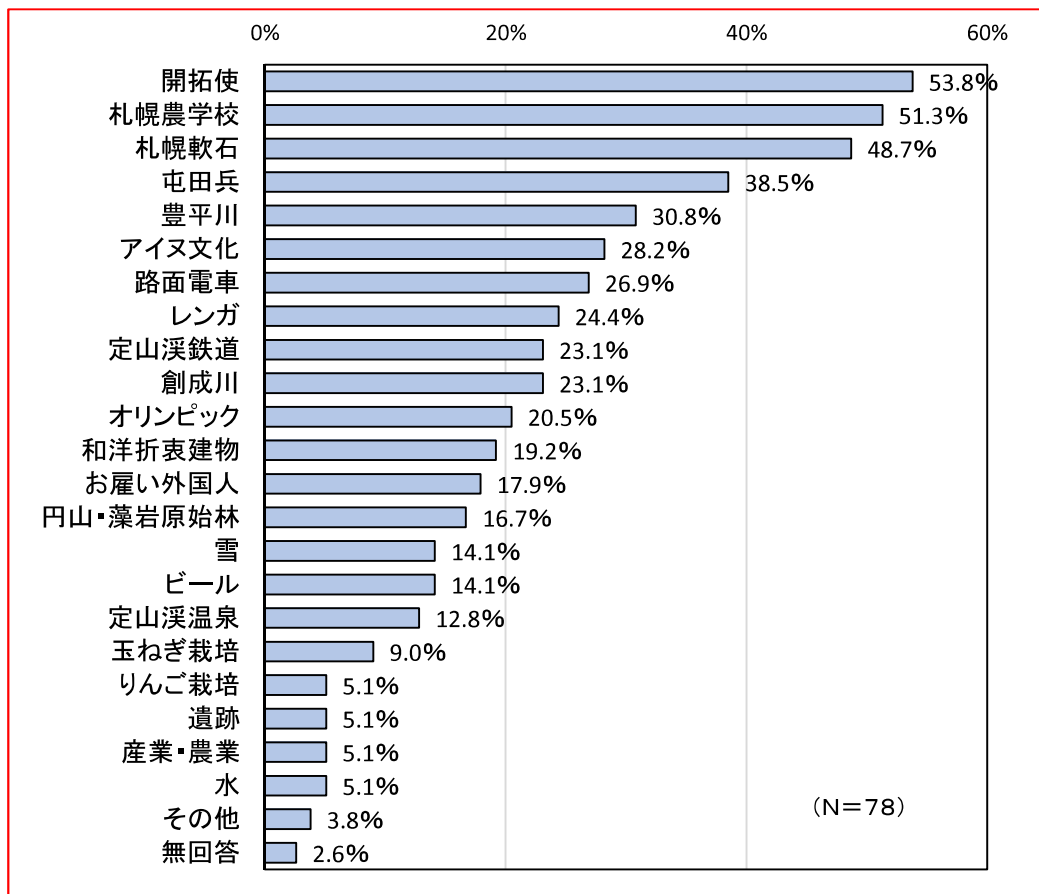
【アンケート結果】

<自分の身近な地域のお宝について（自由記述）>

名称	件数	お宝だと思う理由（一部抜粋）
路面電車	5	車窓から見える風景の移り変わりに札幌の歴史を感じることが出来る。路面電車を観光資源としたい。／地下鉄が出来る前に多くの市民が利用し、沢山の思い出がある（貸し切りでの小学校遠足等）
札幌軟石	4	柔らかく温かい
北海道大学	4	歴史や知識、自然の宝庫だから。／北海道のイメージが全てつまっている感じ。
大通公園	3	赤レンガ庁舎から東にのびる他県にはない緑豊かな美しい通りは、歴史を遡ると防災の役割など大きな意味もあり、残していきたいお宝。
テレビ塔	3	札幌の町並みを作っている中心的なものであるため。
赤れんが庁舎	2	札幌の歴史的資源の軟石や白石や江別、豊平などで作られたレンガなどで作られた美しい建物だから。
時計台	2	歴史があり、札幌のシンボルとなるものだから。
豊平川	2	大都市なのにすぐ近くに大自然がある所
北海道百年記念塔	2	象徴的な建物だった。
興産社	2	開拓使（屯田兵など）以外にも札幌圏には団体（会社組織）で札幌の礎を築いた人達がいることを思い出させてくれる。
藻岩山	2	大都市なのにすぐ近くに大自然がある所
東区の元町・栄町の玉ねぎ畑	1	宅地化が進んでいる地域で、辛抱強く残っている姿がとてもいい（貴重な財産）
自然	9	精進川の滝／手稲桜堤／創成川／屯田防風林など
人物	4	お雇い外国人と“黒田清隆”／創成川と大友亀太郎など
道路	4	旧元村街道／昔ながらの道など
イベント・祭り	3	丘珠の獅子舞／篠路子ども歌舞伎／ろうそくだせ（七夕）
建築様式	3	三角屋根のコンクリートブロック住宅／レンガ造の建物／札幌市内に残る75基のサイロ
銅像	2	クラーク博士の銅像／北海道神宮内の島判官像
その他建築物	7	札幌市資料館／知事公館など
その他公園	2	石山緑地／精進川湖畔公園
その他	14	真駒内駅前広場／交通資料館の保存車／円山八十八カ所など
合計	80	

<札幌の歴史文化を物語る上でイメージする代表的なもの>

札幌の歴史文化を物語る上でイメージする代表的なものは、「開拓使」が53.8%と最も多く、次いで「札幌農学校」（51.3%）、「札幌軟石」（48.7%）などとなっている。



【地域の歴史文化を語る上で重要な収蔵品や資料等（5つまで）】

資料館名	収蔵品や資料				
手稲記念館	開拓使判官松本十郎の掛け軸	手稲山口にあるバツ塚の土（標本土）	手稲遺跡	手稲鉱山で採集された鉱石の標本	手稲町の移り変わりのパネル
札幌村郷土記念館	（全て札幌市文化財指定）大友亀太郎関連資料	大友亀太郎の遺品、ゆかりの品	札幌村玉葱栽培資料、農具	パスポート（露へ行った時使用）、露国短期国債	感謝状（玉葱乾燥機を発明した功績）、佐藤市太郎
郷土資料館 つきさつぷ	旧日本陸軍歩兵第25連隊関連軍装品、写真パネル	旧日本陸軍北部軍関連軍装品、写真パネル他	旧日本陸軍関連の書籍、写真集等	開拓期の農機具他	明治・大正・昭和の生活関連物品
資料館 簾舞郷土	昭和10年頃の簾舞小学校及び町内風景8ミリフィルム	昭和10年代に使用した農・林業機具類および馬具類	黒岩氏関係古文書（写）、地券・卒業証書・古写真など	罌の剥製と毛皮、アカエゾ松の年輪標本	旧定山溪鉄道関連資料
兵中隊本部 新琴似屯田	パネル展示物6枚（屯田兵募集～入植まで説明）	ジオラマ2基 ①1887年当時の新琴似の位置 ②中隊本部とその前庭	入植（1887年）当時の生活用品（実物）百数十点	機械化以前の農機具（実物）数十点	パソコン紙芝居（入植時の苦労話、日々の生活など）
郷土館 あしりべつ	稲作・畑作の道具	昔の住居	昔の生活の道具	清田の遺跡	空撮写真（清田の移り変わる姿を5枚の航空写真で比較展示）
資料館 屯田郷土	兵屋	教科書（明治時代、大正時代、昭和20年頃まで使われていた物）	屯田兵に関する書類関係他（ガラスケース・額縁展示）	土功組合関係書類	農機具・生活道具
記念館 福住開拓	福住の農作業の文化が分かる壁画	当時の中学生の思い出の版画	昔の農機具	各々の家具と生活に使用されていた品等	歴史の分かる教科書、書類
郷土資料館 篠路烈々布	篠路烈々布資料館としての心	兵屋の写真、入植配置図	屯田兵関連書籍1式	村から札幌市に合併して	篠路獅子舞
史館資料室 琴似屯田歴	入植者の写真及び油絵「入植の姿」	兵屋の写真、入植配置図	屯田兵関連書籍1式	入植者の送籍願い	琴似兵村五十年記念館及び記念塔関連
白石郷土館	甲冑及び刀				

3) 市民ワークショップ（『れきぶんワークショップ』）

市民が札幌の歴史や文化について学びつつ、次世代に伝えて行きたい地域の文化財を出し合い、調べ、それらのつながりや札幌の歴史文化の特徴を見つけていく連続講座として『れきぶんワークショップ』を実施しました。このワークショップでまとめられた地域の歴史文化の特徴は、シンポジウム（さっぽろれきぶんフェス）での発表や展示により公表するとともに、本構想における「身近な歴史文化」の原案として活かされています。

【ワークショップ第1回】

日時：平成30年（2018年）8月25日（土）10：00～16：00

場所：佐藤水産本店 3階 文化ホール

参加者：公募市民 25名

ヘリテージマネージャー・コーディネーター 9名

内容：①講演「札幌再発見 札幌の街のなりたち」（札幌市文化財保護指導員 松岡洋一氏）

②地域のお宝の共有、地域らしさを表すお宝の選出など居住地域ごとのグループに分かれて意見交換



講演



意見交換



発表

【現地調査】

日時：平成30年（2018年）9月中旬～下旬

場所：札幌市内各地

参加者：第1回ワークショップ参加者

内容：地域らしさを表すお宝について調査する

※各グループの調査日と調査場所

グループ	調査日	調査場所
手稲区	9/14(金) 13：00～	手稲記念館、手稲西小学校資料館（鉱山の部屋）
北区	9/15（土）9：30～	新琴似神社、北海道大学
白石区・厚別区	9/19（水）10：00～	白石郷土館、JR白石駅、やなぎ公園など
東区	9/22（土）10：00～	札幌村郷土記念館、ななめ通り、サッポロビール博物館
中央区	9/22（土）11：00～	電車事業所、界川遊歩道
豊平区・清田区・南区	9/28（金）14：00～	福住開拓記念館、八紘学園
西区	9/29（土）13：30～	シルバーロッジ、五天山公園、琴似屯田兵村兵屋跡



中央区（電車事業所）



清田・豊平・南区
（福住開拓記念館）



西区（五天山公園）

【ワークショップ第2回】

日時：平成30年（2018年）10月14日（日）13:00～16:00

場所：佐藤水産本店 3階 文化ホール

参加者：公募市民 20名（第1回ワークショップ参加者より）

ヘリテージマネージャー・コーディネーター 9名

内容：シンポジウムでの発表（パネル展示）に向けた調査結果の取りまとめ



説明



意見交換



発表

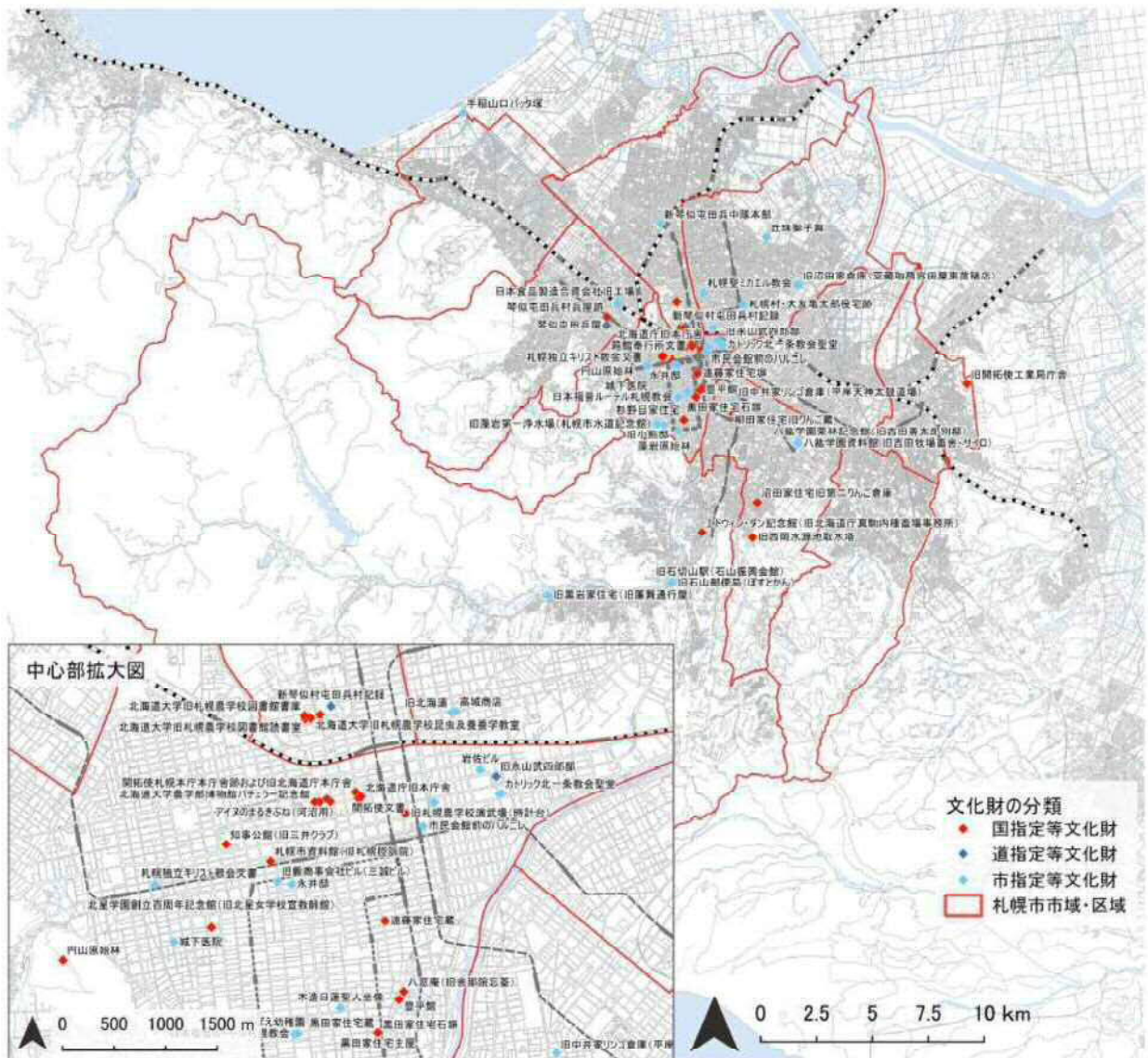
グループ	発表テーマ	キャッチコピー
中央区	路面電車	乗って探そう札幌の未来ー市電
北区	新琴似屯田兵	自然と闘ってきた屯田兵の努力が力強く今に伝わる新琴似
東区	ななめ通り、元村街道	札幌の原点 元村街道にあり！
白石区・厚別区	鈴木レンガ跡地	レンガへの愛と誇り
南区・豊平区・清田区	札幌軟石	暮らしと農業を支えた石の文化、そして今も
西区	五天山	採石場の再生から始まる公園とそのシンボル五天山
手稲区	手稲鉱山	東洋第2の鉱山の歴史を82年前58人の子供達が伝える町の記憶

3. 文化財の現状

(1) 文化財保護法による指定・登録文化財

【文化財の指定・登録状況】

	有形文化財		無形	民俗	記念物	計
	建造物	美術工芸品等			史跡・天然記念物	
国指定	7	4	0	2	4	17
道指定	2	2	0	0	0	4
市指定	4	5	1	0	2	12
計	13	11	1	2	6	33
国登録	24					24
合計	37	11	1	2	6	57



指定・登録文化財の分布

1) 有形文化財（建造物）

<国指定重要文化財>

名称	所在地	所有者	指定年月日	概要
八窓庵 (旧舎那院忘筌)	中央区中島公園1番	札幌市	昭25. 8.29	江戸初期の茶人小堀遠州(1579~1647年)の晩年の作と伝えられる草庵風の茶室。
豊平館	中央区中島公園1番20号	札幌市	昭39. 5.26	明治13年に開拓使が建てた洋風建築物で、明治初期のホテル建築の貴重な遺構。
北海道庁旧本庁舎 (赤れんが庁舎)	中央区北2・3条西5・6丁目	北海道	昭44. 3.12	明治21年に建てられた米国風ネオ・バロック様式の官庁建築物。
北海道大学農学部 (旧東北帝国大学農科大学)第二農場	北区北18・19条西7・8丁目北海道大学構内	国立大学法人 北海道大学	昭44. 8.19	明治42年から本道酪農の模範農場として造られた。耕馬舎、穀物庫等全9棟。
旧札幌農学校演武場 (時計台)	中央区北1条西2丁目	札幌市	昭45. 6.17	米国中西部建築様式の影響を受けた実用的な建築で、明治11年に開拓使が建築。
北海道大学農学部 植物園・博物館	中央区北3条西8丁目北海道大学植物園内	国立大学法人 北海道大学	平1. 5.19	明治15年建築の博物館本館 同33年建築の博物館事務所 同17年建築の博物館倉庫 同44年建築の植物園門御所など
旧開拓使工業局庁舎	厚別区厚別町小野幌(北海道開拓の村内)	北海道	平25. 8. 7	明治10年に札幌市街中心部に建設され、昭和54年に北海道開拓の村に創建時の姿で移築された。明治初期の北海道開拓を支えた開拓使工業局の工作場の現存唯一の遺構。

<道指定有形文化財>

名称	所在地	所有者	指定年月日	概要
琴似屯田兵屋	西区琴似1条7丁目 琴似神社境内	琴似神社	昭39.10. 3	明治8年に入植した北海道最初の屯田兵村の兵屋の1棟で、兵屋番号140番の遺構。
旧永山武二郎邸	中央区北2条東6丁目2番地	札幌市	昭62.11.27	第2代北海道庁長官永山武二郎の私邸で、明治10年に建築された和洋折衷の住宅。

<市指定有形文化財>

名称	所在地	所有者	指定年月日	概要
清華亭	北区北7条西7丁目	札幌市	昭36. 6. 7	札幌最初の講演「借楽園」に明治13年貴賓接待所として建築。
新琴似屯田兵中隊本部	北区新琴似8条3丁目	札幌市	昭49. 4.20	明治19年に新琴似屯田兵村の本部として建築されたもので、週番所(中隊本部)としては札幌における唯一の遺構。
旧黒岩家住宅 (旧簾舞通行屋)	南区簾舞1条2丁目	札幌市	昭59. 3.28	明治5年に有珠新道の交通の要所となるミソマップ(簾舞)に建築されたもので、札幌における通行屋の唯一の遺構。
旧札幌控訴院	中央区大通西13丁目	札幌市	平30.3.8	大正15年委建てられた、煉瓦・軟石・RC構造の洋風建築物。

<登録有形文化財>

名称	所在地	所有者	登録年月日	概要
北海道大学古河記念講堂 (旧東北帝国大学農科大学林学科教室)	北区北9条西7丁目 北海道大学構内	国立大学法人 北海道大学	平9. 9. 3	明治42年に建てられた、フランス・ルネサンス風の木造建築物。
北星学園創立百周年記念館 (旧北星女子宣教師館)	中央区南4条西17丁目	北星学園	平10. 9. 2	大正15年、スイス人建築課ヒンデルが実施設計し建てた洋風建築。
日本キリスト教団札幌教会 (旧札幌美以教会堂)	中央区北1条東1丁目	札幌教会	平10. 9. 2	明治37年に建てられた、ロマネスク風の教会建築。
北海道知事公館 (旧三井クラブ)	中央区北1条西16丁目	北海道	平11.10.14	昭和11年に三井家札幌別邸新館として建てられた、ハーフェインパーの洋館。
杉野目家住宅	中央区南19条西11丁目	個人所有	平11.10.14	昭和8年に建てられた、チュー

北海道大学農学部博物館 パチェラー記念館	中央区北3条西9丁目 北海道大学植物園内	国立大学法人 北海道大学	平 12. 4. 28	ダー様式による集中暖房住宅。 明治31年建築のパチェラー博士の旧宅を移築した、総2階建、全面下見板張の洋館。
北海道大学附属植物園庁舎 (旧札幌農学校動植物教室) ※現 宮部金吾記念館	中央区北3条西8丁目 北海道大学植物園内	国立大学法人 北海道大学	平 12. 4. 28	明治34年建築、昭和17年に建築の一部を移築したもの。木造2階建。
北海道大学旧札幌農学校 昆虫及養蚕学教室	北区北9条西8丁目 北海道大学構内	国立大学法人 北海道大学	平 12. 4. 28	明治34年に建てられた、I字型平面を持つ木造平屋建の建物。
北海道大学旧札幌農学校 図書館読書室	北区北9条西8丁目 北海道大学構内	国立大学法人 北海道大学	平 12. 4. 28	明治35年に建築された、T字型平面を持つ木造平屋建の図書館閲覧棟。
北海道大学旧札幌農学校 図書館書庫	北区北9条西8丁目 北海道大学構内	国立大学法人 北海道大学	平 12. 4. 28	明治35年に建築された、煉瓦造2階建、切妻造りの倉庫建築。
エドウィン・ダン記念館 (旧北海道庁真駒内種畜場事務所)	南区真駒内泉町1丁目	札幌市	平 12. 9. 26	明治20年建築。下見板張、寄棟造で、正面中央の玄関及び屋根窓は切妻造。
旧西岡水源池取水塔	豊平区西岡公園内	札幌市	平 13. 8. 28	明治42年に建築された水道施設の遺構の一部。
黒田家住宅主屋 黒田家住宅蔵 黒田家住宅表門 黒田家住宅石塀	中央区南13条西7丁目	黒田合資会社	平 22. 9. 10	大正13～15年に建築された大正末の地域の建築事情を知る上で、貴重な住宅。
沼田家住宅旧第二りんご倉庫	豊平区西岡4条10丁目	個人所有	平 24. 8. 13	昭和28年建築。整った意匠が特徴の煉瓦造倉庫。
柳田家住宅旧りんご蔵	豊平区平岸2条5丁目	個人所有	平 24. 8. 13	大正後期に建てられた、草創期の煉瓦造りんご貯蔵庫。煉瓦造2階建て。
遠藤家住宅主屋 遠藤家住宅蔵 遠藤家住宅南石蔵 遠藤家住宅北石蔵 遠藤家住宅表門 遠藤家住宅塀	中央区南6条西5丁目	個人所有	平 26. 10. 7	大正8年頃建築。札幌軟石と煉瓦の塀で囲まれ、洗練された意匠を持つ近代和風建築。

2) 有形文化財(美術工芸品等)

<国指定重要文化財>

名称	所在地	所有者	指定年月日	概要
太刀 銘国俊	—	個人所有	昭 8. 1. 23	山城国栗田口の刀鍛冶、国俊作の太刀。刃文は甘美ではないが鍛えが優れており、古来名刀として名高い。

刀 無銘伝来国行	—	個人所有	昭 31. 6. 28	その作風と優れた技量からみて来派の作と鑑定されるもので、国行の作と見られる健全な名刀。
箱館奉行所文書	中央区北3条西6丁目 北海道立文書館	北海道	平 16. 6. 8	神奈川条約に基づいて設置された箱館奉行所及び出先機関で作成・受理された167点の文書。
開拓使文書	中央区北3条西6丁目 北海道立文書館	北海道	平 26. 8. 21	明治2年に設置された北海道・千島・樺太を管轄した開拓使の文書。

<道指定有形文化財>

名称	所在地	所有者	指定年月日	概要
札幌市K-446遺跡出土の遺物	中央区南22条西13丁目 札幌市埋蔵文化財センター	札幌市	昭 55. 8. 12	擦文時代の土器、土製支脚、紡錘車の合計17個。
新琴似村屯田兵村記録	北区北8条西5丁目 北海道大学附属図書館	国立大学法人 北海道大学	平 28. 3. 31	北区新琴似地区に入植した屯田兵の明治中期～昭和初期の自治活動に関する記録。

<市指定有形文化財>

名称	所在地	所有者	指定年月日	概要
木造日蓮聖人坐像	中央区南 11 条西 19 丁目 豊葦山妙心寺	豊葦山妙心寺	昭 56. 7. 21	彩色寄木造りで、僧日住が厄除けのため寛文 6 年（1666 年）に造立したもの。
旧琴似川流域の竪穴住居跡分布図	中央区南 22 条西 13 丁目 札幌市埋蔵文化財センター	札幌市	平 16. 8. 25	明治 27・28 年頃高畑宜一氏により作成された、市内都心部から北区麻生町付近までの擦文文化（約 1300 年～800 年前）の竪穴住居跡の窪みを約 720 ヶ所記録した分布図。
札幌市 N30 遺跡出土品	中央区南 22 条西 13 丁目 札幌市埋蔵文化財センター	札幌市	平 16. 8. 25	平成 7・8 年に、西区二十四軒 4 条 1 丁目です掘調査した縄文時代後期から晩期（約 3700～2300 年前）の出土品（1413 点）。縄文時代晩期末の墓からは、土偶やサメの歯も出土。
札幌独立キリスト教会文書	中央区大通西 22 丁目 札幌独立キリスト教会	札幌独立キリスト教会	平 28. 7. 28	クラーク博士起草の「イエスを信ずる者の契約」等、明治初期の文書計 7 点。
札幌村・大友亀太郎関係歴史資料及び史跡	東区北 13 条東 16 丁目 札幌村郷土記念館	札幌市	昭 62. 2. 20	慶応（1866 年）、札幌村は大友亀太郎によって開拓が進められ、その後、玉葱栽培の先進地として発展した。これらの歴史資料及び役宅跡。

3) 無形文化財

<市指定無形文化財>

名称	所在地	所有者	指定年月日	概要
丘珠獅子舞	東区丘珠（保持団体住所）	丘珠獅子舞保存会	昭 49. 10. 25	明治 25 年に富山県からの移住者によって伝えられ、伝承してきた獅子舞。

4) 民俗文化財

<国指定重要有形民俗文化財>

名称	所在地	所有者	指定年月日	概要
アイヌのまるきぶね	中央区北 3 条西 8 丁目 北海道大学植物園 北方民族資料室内	国立大学法人 北海道大学	昭 32. 6. 3	シイク・トヨタリケ氏によって、大正末期に製作。

<国指定重要無形民俗文化財>

名称	所在地	所有者	指定年月日	概要
アイヌ古式舞踊	南区小金湯 27 札幌市アイヌ文化交流センター（保護団体事務局）	札幌ウポポ保存会	平 6. 12. 21 （保護団体指定）	アイヌ民族に伝承されている芸能。

5) 史跡名勝天然記念物

<国指定史跡>

名称	所在地	所有者	指定年月日	概要
開拓使札幌本庁本庁舎跡および旧北海道庁本庁舎	中央区北 2・3 条西 5・6 丁目	北海道	昭 42. 12. 15	明治 6 年 10 月に建築された開拓使札幌本庁舎跡。
琴似屯田兵村兵屋跡	西区琴似 2 条 5 丁目	札幌市	昭 57. 5. 7	明治 7 年に建設された北海道最初の屯田兵村の兵屋跡で兵屋番号 133 番。

<国指定天然記念物>

名称	所在地	所有者	指定年月日	概要
円山原始林	円山	林野庁	大 10. 3. 3	海拔 266m の山で 390 種の植物分布がみられる。
藻岩原始林	藻岩	林野庁	大 10. 3. 3	414 種の冷温帯の豊富な植物分布がある。海拔 531m。

<市指定史跡>

名称	所在地	所有者	指定年月日	概要
手稲山口バツタ塚	手稲区手稲山口	札幌市	昭 53. 8. 21	明治16年にトノサマバツタの大群を駆除するために、大量の卵のうを埋めた畝状の塚跡。
札幌村・大友亀太郎関係 歴史資料及び史跡 (再掲)	東区北 13 条東 16 丁目 札幌村郷土記念館	札幌市	昭 62. 2. 20	慶応(1866年)、札幌村は大友亀太郎によって開拓が進められ、その後、玉葱栽培の先進地として発展した。これらの歴史資料及び役宅跡。

6) 埋蔵文化財

本市は、昭和48年、埋蔵文化財の保護と調和のとれた都市づくりを図るため、保護指導と発掘調査の体制を整備するとともに、包蔵地の所在について詳細な調査を行い、この分布図と台帳の整備を行いました。現在までに、541箇所（平成30年4月現在）の包蔵地を確認しています。

(2) その他の文化財の選定等の取組み

さっぽろ・ふるさと文化百選

昭和63年（1988年）に札幌創建120周年を記念して、市内の建物46件、遺跡26件、街並み19件、用具5件、まつりや行事など4件の計100点を「さっぽろ・ふるさと文化百選」に選定しました。北国の生活の息吹と開拓の労苦を伝える身近な文化遺産を再発見し、市民自らの手でこれを守り、後世に伝えていくことが目的とされています。

	番号	名称	所在地	備考
建物	1	旧札幌麦酒会社工場	中央区北2東4～5	
	2	旧福山商店	中央区北3東3	
	3	カトリック北1条教会	中央区北1東6	
	4	日本キリスト教団札幌教会	中央区北1東1	
	5	東辰医院	中央区大通東7	平成3年解体
	6	旧遠藤醸造店	西区宮の沢2-2	平成2年解体、 平成7年一部再現
	7	秋野総本店薬局	中央区南1西1	
	8	豊水小学校大典記念文庫	中央区南8西2	
	9	浅野邸	中央区南5西8	平成22年解体
	10	東本願寺札幌別院	中央区南8西8	
	11	旧小熊邸	中央区伏見5	平成10年移築
	12	旧藪商事ビル	中央区南1西13	
	13	杉野目邸	中央区南19西11	
	14	旧北星女学校宣教師館	中央区南4西17	
	15	北海道拓殖銀行旧本店	中央区宮の森904	平成14年解体
	16	大倉シャンツェ	中央区宮の森1274	
	17	知事公館	中央区北1西16	
	18	旧札幌控訴院	中央区大通西13	
	19	伊藤邸	中央区北5西8	平成6年解体
	20	旧札幌博物館	中央区北3西9北大植物園内	
	21	旧パチエラー邸	中央区北3西9北大植物園内	
	22	中央警察署	中央区北1西5	平成8年解体、

			平成10年一部復元
23	旧庁立図書館	中央区北1西5	
24	旧札幌農学校校舎	北区北9西8北海道大学構内	
25	古河記念講堂	北区北9西7北海道大学構内	
26	旧藤高等女学校校舎	北区北16西2藤学園内	平成13年解体その後復元
27	新琴似屯田兵屋	北区新琴似1-5	平成25年解体
28	近藤牧場	北区新川694	
29	篠路屯田兵屋	北区屯田5-6屯田地区センター郷土資料館内	
30	篠路駅周辺の倉庫群	北区篠路3-7	
31	北海湯	東区北7東3	
32	旧菊亭脩季邸	東区北7東8	平成9年解体
33	旧札幌製糖会社工場	東区北7東9	
34	本龍寺の妙見堂	東区北14東15	
35	JR苗穂工場	東区北5東14	
36	旧馬場農場のサイロ	厚別区厚別中央2-3	
37	旧出納邸	厚別区上野幌1-5	
38	恵庭荘	厚別区上野幌1-5	
39	旧北部軍司令官官邸	豊平区月寒東2-2	
40	八紘学園の洋館と牧舎	豊平区月寒東1-12~13	
41	旧石山郵便局	南区石山2-3	
42	旧真駒内種畜場事務所	南区真駒内泉町1	
43	旧有島武郎邸	南区芸術の森2	
44	ヘルベチアヒュッテ	南区定山溪	
45	三谷牧場	西区菟寒8-13	平成15年敷地の縮小
46	旧軽川駅舎	手稲区手稲本町1-3	平成11年解体
遺跡	47 島義勇とコタンベツの丘	中央区宮ヶ丘	
	48 札幌焼釜跡	中央区界川4	
	49 すすきの遊廓跡	中央区南4~5西3~4	
	50 札幌建設の地	中央区南1西1	
	51 遠友夜学校跡	中央区南4東4新渡戸稲造記念公園内	
	52 吉田茂八ゆかりの地	中央区南5東4	
	53 札幌農学校とクラーク博士	北区北9西7北海道大学構内	
	54 北大遺跡保存庭園	北区北18西11~12北海道大学構内	
	55 偕楽園跡	北区北7西7偕楽園緑地	
	56 荒井金助と早山清太郎ゆかりの地	北区篠路町篠路5-10龍雲寺	
	57 篠路の馬魂碑・馬頭観音	北区篠路町拓北山口太師内ほか	
	58 藍栽培ゆかりの地	北区篠路町篠路425辺り(ペケレット湖園)	
	59 大友堀跡	東区北13東16大友公園内	
	60 日の丸農場跡	東区北41東10ひのまる公園内	
	61 レンガ工場跡	白石区本通9南	
	62 白石入植の地	白石区本通14北1	
	63 志村鐵一ゆかりの地	豊平区豊平4-1	
	64 平岸リンゴ園跡	豊平区平岸2-17天神山緑地内	
	65 平岸の開拓と精進川	豊平区平岸	
	66 アンパン道路	豊平区月寒西4-6アンパン道路記念碑	
	67 伝説・おいらん淵	南区真駒内柏丘12藻南公園内	

	68	石山軟石採掘場跡	南区石山78	
	69	本願寺街道	南区廉舞3-3(簾舞中学校周辺)	
	70	旧定山溪鉄道	南区定山溪温泉東4丁目定山溪スポーツ公園	
	71	琴似屯田開拓の通	西区琴似	
	72	時習館跡	西区西町北19丁目中の川公園内	
街並	73	円山八十八ヶ所	中央区宮ヶ丘	
	74	裏参道	中央区南2西20~28	
	75	円山の朝市	中央区北6西24	平成22年閉鎖・解体
	76	桑園の大学村	中央区北6西11~13	
	77	木レンガ舗装とイチヨウ並木	中央区北3西4北3条広場	
	78	北大植物園	中央区北2西8	
	79	北1条通りのアカシア並木	中央区北1西1~西19	
	80	大通公園	中央区大通西1~12	
	81	中島公園	中央区中島公園	
	82	山鼻屯田兵村跡	中央区南6~22西8~13	
	83	狸小路	中央区南2西1~9	
	84	二条市場	中央区南2~3東1~2	
	85	創成川と創成橋	中央区南1西1~東1	
	86	創成川通りのポプラ並木	北区屯田1~6	
	87	屯田防風林	北区屯田	
	88	北大ポプラ並木	北区北11~12西10	
	89	元村街道と大覚寺の山門	東区北7~10東3~11	
	90	旧月寒種羊場	豊平区羊ヶ丘	
	91	定山坊と定山溪温泉	南区定山溪温泉	
用具	92	スキー・スケートの伝来	中央区宮の森1274 札幌オリンピックミュージアム	平成12年移転
	93	バター・チーズ製造用具	東区東苗穂町6酪農と乳の歴史館内	
	94	貯炭式のストーブ第1号	厚別区厚別町小野幌北海道博物館内	
	95	路面電車22号	南区真駒内東町1交通資料館内	
	96	ササラ電車	南区真駒内東町1交通資料館内	
まつり・ 行事	97	札幌祭り	中央区宮ヶ丘474 北海道神宮内	
	98	篠路の獅子舞	北区篠路4-7 篠路神社	
	99	恵迪寮歌「都ぞ弥生」	北区北17西9北海道大学構内都ぞ弥生歌碑	
	100	藻岩山の山開き	南区藻岩山	