

令和6年度

公 示 用

設 計 書

業 務 名 大通界限フラワーコンテナ設置管理業務

札幌市 建設局 みどりの推進部

札

幌

市

業務名： 大通界限フラワーコンテナ設置管理業務

総委託費 円

一金 業務委託費 円

内訳 消費税等相当額 円

業務説明

1. 業務の概要

本業務は、観光客が訪れる札幌の賑わいを一層高めるため、企業やボランティアの方々と協働して、大通界限にてフラワーコンテナの設置、撤去及び維持管理を行うものである。

【設置期間】

履行期間内の90日間（設置・撤去の日程は別途受託者と調整）

2. 業務期間

契約締結日から令和6年（2024年）10月31日（木）まで

3. 仕様書

別紙のとおりとする。

4. 施工場所

大通北線・大通南線歩道（真駒内篠路線～西5丁目線間）、西2丁目線・西3丁目線歩道（大通北線～大通南線間）

5. 業務に関する問い合わせ先

みどりの管理課 都市緑化係 011-211-2522

仕様書

1 業務名

大通界限フラワーコンテナ設置管理業務

2 業務概要

本業務は、観光客が訪れる札幌の賑わいを一層高めるため、企業やボランティアの方々と協働して、大通界限にてフラワーコンテナの設置、撤去及び維持管理を行うものである。

- ・添付資料 別紙1：位置図
- 別紙2：配置図
- 別紙3：規格図
- 別紙4：資材・植物手配一覧表
- 別紙5：設置物詳細図
- 別紙6：植栽詳細図

3 業務内容

(1) フラワーコンテナ等の設置期間等

ア 設置期間

履行期間内の90日間継続して設置すること。

※天候等の影響で撤去日を延長することは認める。

設置日及び撤去日については、事前に本市と協議の上決定すること。

イ 設置場所

大通北線歩道（真駒内篠路線～西5丁目線間）

大通南線歩道（真駒内篠路線～西5丁目線間）

西2丁目線歩道（大通北線～大通南線間）

西3丁目線歩道（大通北線～大通南線間）

※詳細は別紙1、別紙2を参照

ウ 設置物

80型樽型フラワーコンテナ（φ790×500mm程度） 12基

長方形フラワーコンテナ（W800×D410×H360mm程度） 27基

※詳細は別紙3を参照

(2) 各種事前準備

ア 資材の手配

- ・別紙4を参照し、資材を調達すること。
- ・本市からの支給品は、本市所有施設から搬出し準備すること。搬出日は当課が調整するので、受託者はその日程に従うこと。

<搬出先>

厚別水再生プラザ（札幌市厚別区厚別町山本 645 番地）

- ・搬出したフラワーコンテナ（80型樽型・長方形）は、貼付してあるシール等をきれいに剥がし、水性多目的塗料により均一に塗装し、十分に乾燥させること。

イ フラワーコンテナの植栽準備

- ・火山礫、透水性シート、培養土を、別紙5のとおりフラワーコンテナに入れること。
- ・火山礫の上には、透水性シートを敷くこと。また、その上に培養土を入れ、厚25cm程度に締め固めること。仕上がり高さは、天端より2cm～5cm下がり程度とする。
- ・フラワーコンテナは生育空間が限られていることから、水分条件などの影響を受けやすいため以下の点に留意した培養土を用いること。

- ① 病原菌などのない清潔な用土であること
- ② 移動や立体的に設置することを考慮し軽量で扱いやすいこと
- ③ 保水性に優れ、通気性がよいこと
- ④ 品質が安定していること

ウ フラワーコンテナへの植付け等

- ・80型樽型フラワーコンテナについては、別紙6のとおり植付けること。
- ・花苗の植付け後、十分灌水すること。
- ・長方形フラワーコンテナへの花苗の植栽は、ボランティア団体により行われるため、本業務の対象外とする。

(3) フラワーコンテナ設置開始時現地作業

- ・フラワーコンテナの設置について、日程を施設管理者と当課が調整するので、受託者はその日程に従うこと。また、別紙2を参照のうえ、花苗植え込み前日の20時から22時までに設置すること。
- ・フラワーコンテナは、点字ブロックから60cm以上離して設置すること。
- ・長方形フラワーコンテナに使用する一部の花苗は、協賛企業からの寄附を予定している。そのため、寄附苗を本市指定業者から受け取り、植え込み当日の午前9時00分までに各協賛企業のフラワーコンテナ前に置くこと。また、寄附苗の受け取りの日程・場所については、業務主任と協議し決定すること。
- ・作業の際は、交通誘導警備員を2名配置し、通行人の安全に十分配慮すること。

(4) 維持管理（灌水、花がら摘み等のメンテナンス）

- ・灌水や花がら摘み、剪定などを、3日に1回程度を基準に29回行うこと。このうち週に1回程度、フラワーコンテナの植物について詳しく生育状況を確認し、病虫害等があればその対処を行うとともに、業務主任に状況を報告すること。
- ・ごみや落葉・枯葉などで周辺の見栄えが悪い場合は、適宜清掃を行うこと。
- ・作業の際は、通行人の安全に十分配慮すること。
- ・フラワーコンテナが転倒しているなど周辺の安全に支障をきたしていないかを確認し、不備があれば修正を行うこと。異常がある場合は、直ちに本市に報告し、至急対応を協議すること。
- ・花苗が枯損している場合は、補植等の措置を講じること。なお、樽型フラワーコンテナ（80型）の補植については使用予定の花苗の15%程度（9株）を想定している。長方形フラワーコンテナの補植用の花苗については、本市からの支給とする。
- ・花苗が故意に抜き去られた場合や、その他植物の生育に異常がある場合は、直ちに本市に報告し、対応を協議すること。
- ・その他本市と協議が必要な事態が生じた場合は、対応を協議すること。
- ・暴風雨等の自然災害時に危険と判断した場合や公的事業の支障になると判断された場合、フラワーコンテナ等をまとめたのち、ブルーシート等で梱包し、トラロープで緊結し安全を確保すること。
- ・本業務では、ボランティア団体と協働してメンテナンスを行う。詳細は、「(5)市民協働に係る業務補助について」のとおり。

(5) 市民協働に係る業務補助について

【苗植会の補助】

- ・長方形フラワーコンテナへの市民ボランティアによる花苗の植栽は、令和6年6月上旬～中旬の実施を予定している。
- ・上記の花苗の植栽において、立会して植栽の技術指導や作業補助等を行い、植栽後に手直しと灌水、清掃を行うこと。

【市民ボランティアへの技術指導】

- ・市民ボランティアがメンテナンス活動を行う際は、週1回の割合で受託者が立会い、適宜技術指導を行うとともに協働して管理を行うこと。

【市民ボランティアへの意見聴取】

- ・メンテナンス活動等における市民ボランティアに対する意見聴取について、10月上旬に実施するので出席すること。

(6) フラワーコンテナ設置終了時現地作業

- ・フラワーコンテナの撤去について、日程を施設管理者と当課が調整するので、受託者はその日程に従うこと。また、履行期間内の90日間完了日の20時から22時までに

撤去すること。

- ・作業の際は、交通誘導警備員2名を配置し、通行人の安全に十分配慮すること。
- ・撤去後は水洗いの清掃を行い、十分に乾燥させること。
- ・培養土等は、本市指定処理場【山本処理場（山本北C地区）：厚別区厚別町山本2464-1】に運搬し処分すること。
- ・本市からの支給品は、本市所有施設に搬入すること。
- ・本市からの支給品の搬入日は当課が調整するので、受託者はその日程に従うこと。

＜搬入先＞

厚別水再生プラザ（札幌市厚別区厚別町山本645番地）

4 業務報告

本事業内容をまとめた報告書及び業務日誌を提出し、実施内容等について、それぞれの状況写真の添付とともに報告すること。なお、各書面の提出にあたり、事前に内容について本市と協議し、本市指示事項を含めた内容で作成し、事前に承諾を得ること。

5 業務の履行期間

契約締結日から令和6年（2024年）10月31日（木）まで

6 納入・検査場所

札幌市建設局みどりの推進部みどりの管理課（札幌市中央区南1条東1丁目大通バスセンタービル1号館6階）

7 現場管理及び安全管理

- (1) 受託者は、土木工事安全施工技術指針を参考に、常に業務の安全に留意して現場管理を行うこと。
- (2) 受託者は、業務現場が隣接し又は同一場所において別途業務がある場合には、常に相互協調すること。
- (3) 受託者は、市街地における業務について、建設工事公衆災害防止対策要綱に準じ、災害防止に努めること。
- (4) 作業中は、作業区域に安全施設を設置し、必要な保安措置を行うこと。
- (5) 通行人及び通行車の妨げとならないよう、安全の確保に努め、注意して作業を行うこと。

- (6) 一般交通の用に供している道路を業務施行のために使用する場合は、受託者はあらかじめ本市及び所管警察署と、交通規則等の具体的な打ち合わせを行い、所管警察署が付す道路使用許可条件を遵守しなければならない。
- (7) 受託者は、業務の実施に影響を及ぼす事故、あるいは人命に損傷を生じたとき、または第三者に損害を与えた事故が発生した時は、適切、迅速に誠意をもって対応することとし、直ちに本市に報告するとともに、業務事故報告書を速やかに提出すること。
- (8) 受託者は、業務の執行にあたり、現場の環境を阻害することのないよう、その保全について十分に注意すること。

8 その他

- (1) 受託者は着手届、主任技術者等指定通知書、施行管理計画書、業務日程表を速やかに提出すること。また、完了時には完了届を提出すること。
- (2) 各作業の実施に当たっては、現場での準備及び後片付けなどの作業を含んでいる。
- (3) 受託者は、この業務の遂行にあたり知り得た一切の事項について、外部漏洩がないようにし、目的外に使用しないこと。なお、この契約が終了又は解除された後においても同様とする。
- (4) 本業務に係る著作権、印刷物及び提出された原稿・データに関する全ての権利は本市に帰属する。
- (5) 業務の実施にあたり、契約図書及び本市の指示等に従い、本業務の意図、目的を十分理解した上で、最高の成果を得るように努力すること。
- (6) この業務に関して生じる問題点は、本市、受託者の双方が協議し、処理すること。
- (7) 承諾及び協議は、原則として書面により行うものとする。
- (8) 本仕様書に記載のない事項については、「札幌市公園及び街路樹等総合管理業務仕様書」に従うほか、本市の指示に従うこと。なお、上記仕様書の「1一般6.作業内容等の変更」については、適用しないものとする。
- (9) 本業務の履行においては、使用する製品等を含め、環境負荷の低減に努めること。
- (10) 市民ボランティアと協働による花植えを行うものであり、植物の育て方についての正しい知識や、園芸・ガーデニングの魅力や楽しさを伝えることが求められることから、本業務においては、公益社団法人日本家庭園芸普及協会が認定するグリーンアドバイザーの資格を有する者を直接雇用しているものから1名定め、その者の指導、確認を受け、作業を実施すること。なお、業務責任者と兼任でもよい。

9 問い合わせ先

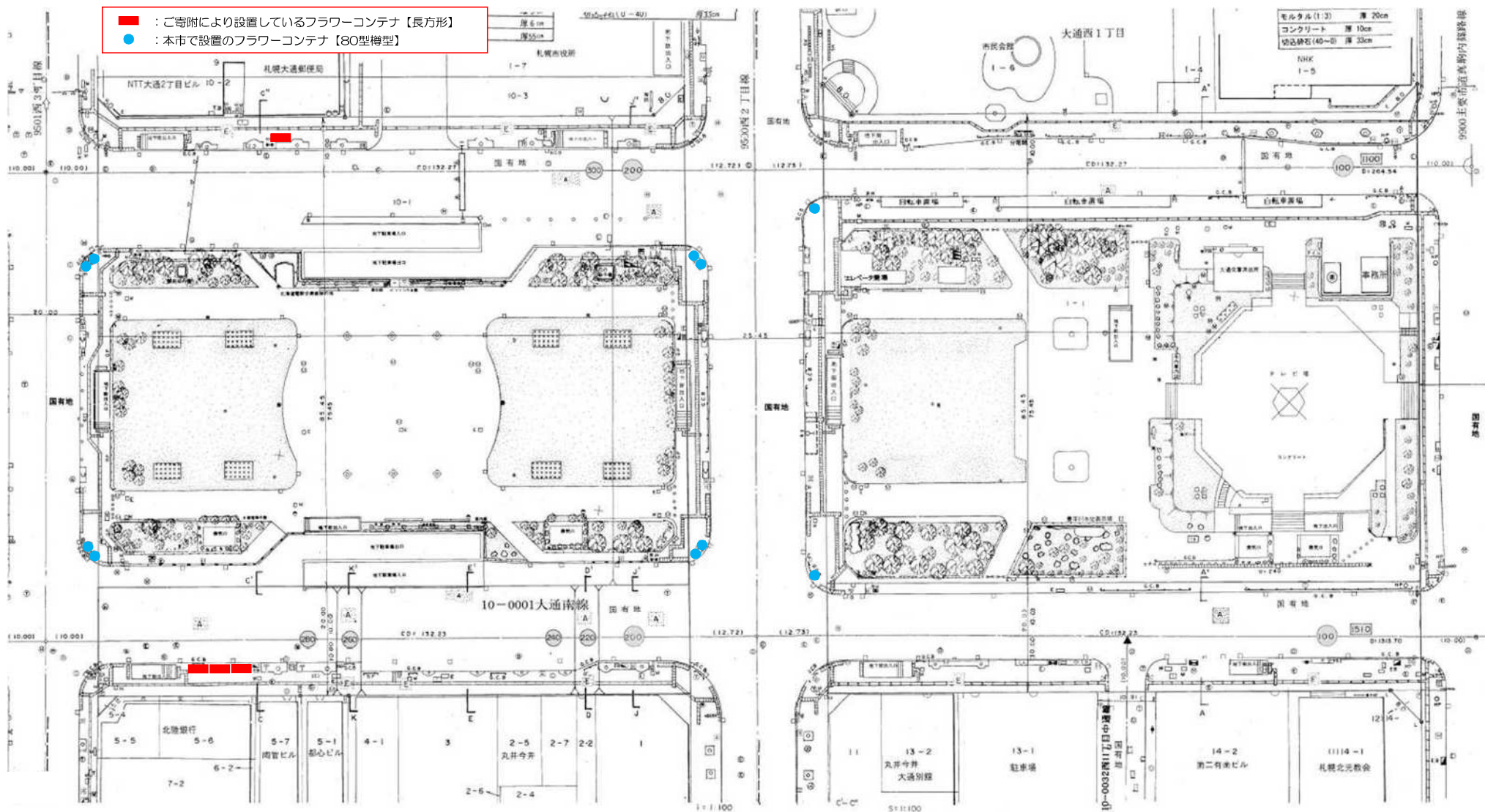
建) みどりの推進部みどりの管理課都市緑化係 (Tel211-2522 Fax211-2523)

【別紙1】位置図

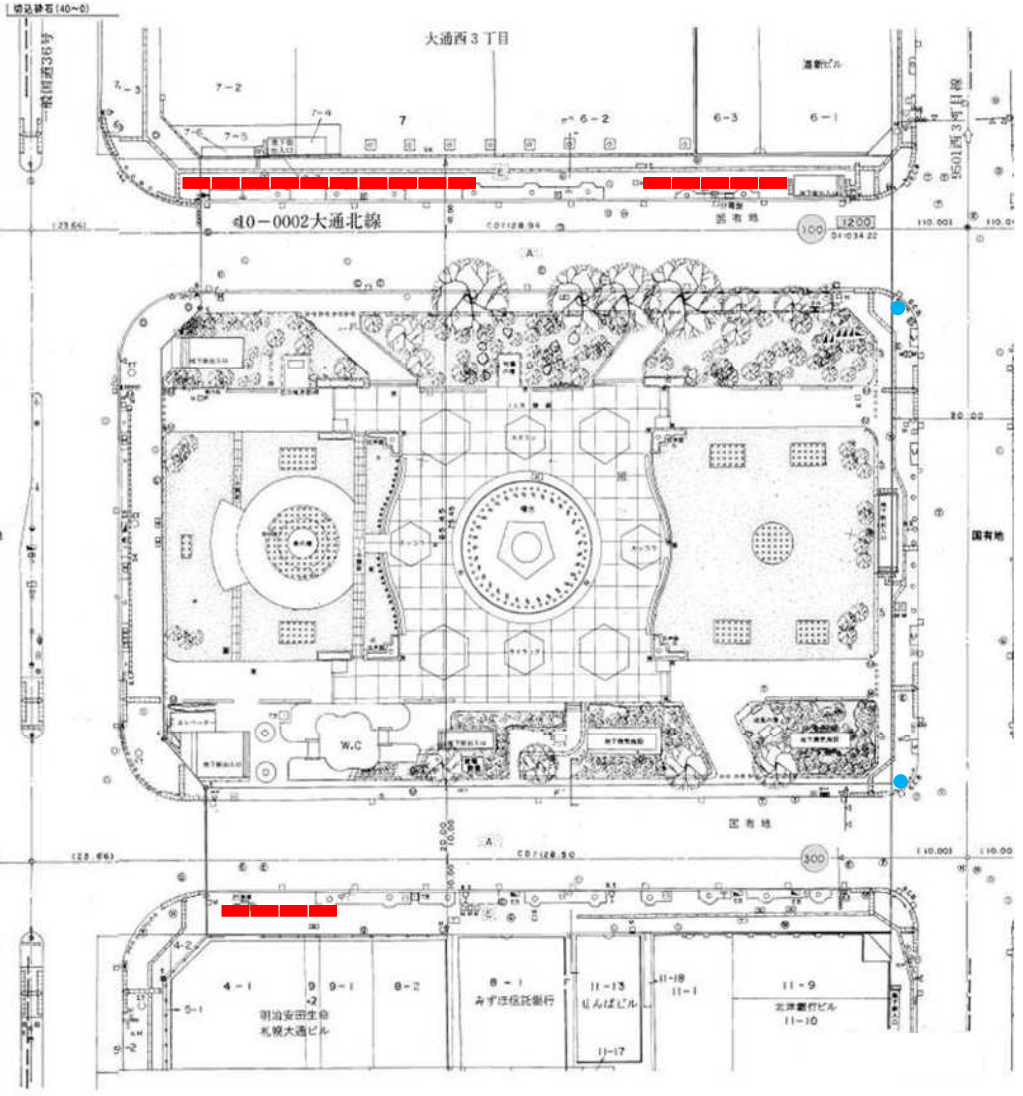
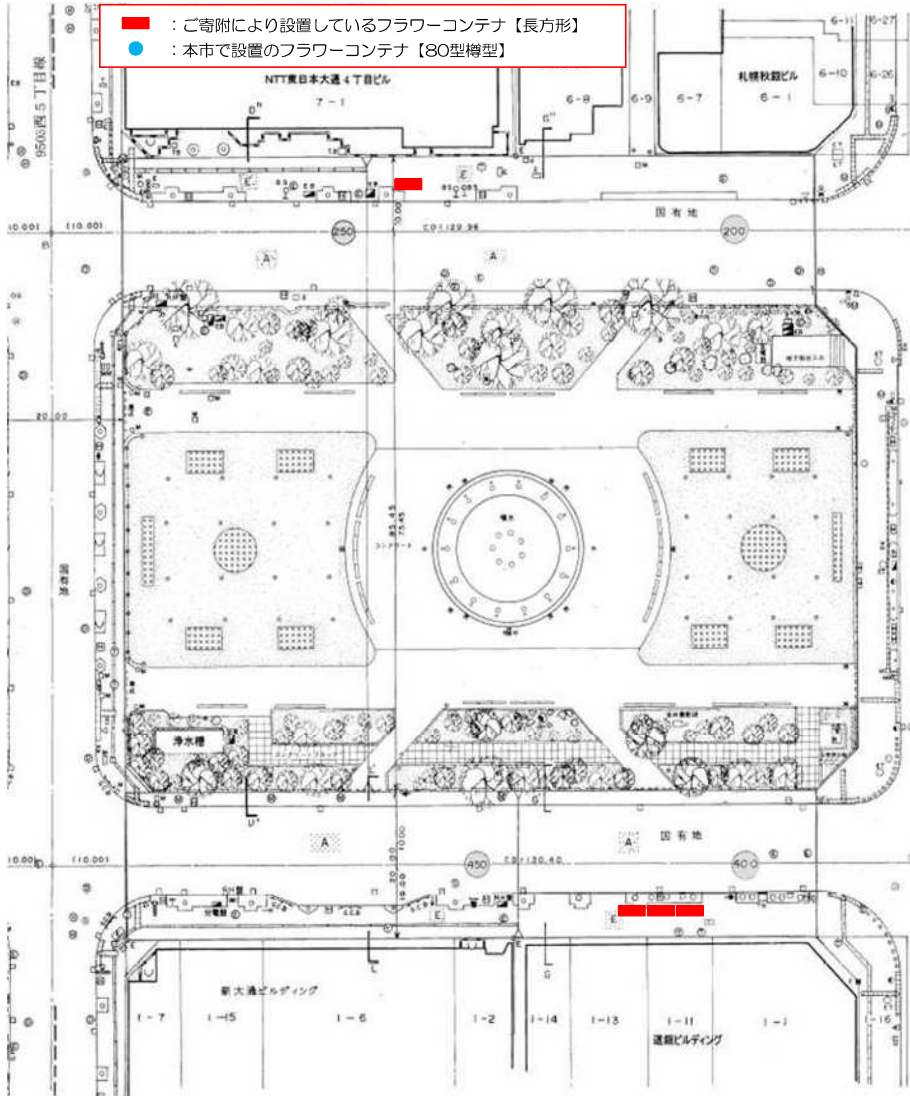
設置エリア



【別紙2】 配置図



- : ご寄附により設置しているフラワーコンテナ【長方形】
- : 本市で設置のフラワーコンテナ【80型樽型】



【別紙3】 規格図

80 型樽型コンテナ

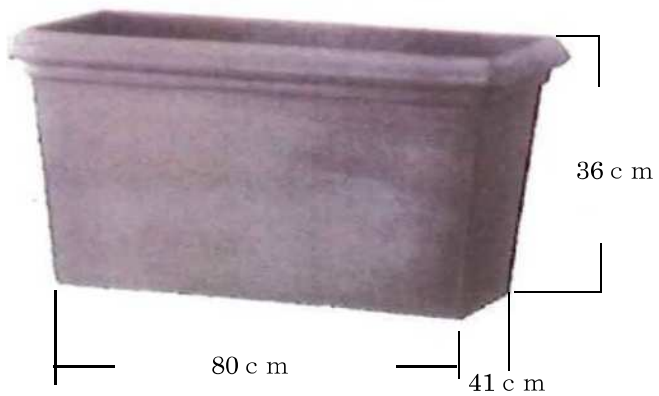


1 基あたり

規格：φ790×500 (245L)

材質：FRP

長方形コンテナ



1 基あたり

規格：800×410×H360 (118L)

材質：FRP

【別紙4】 資材・植物手配一覧表

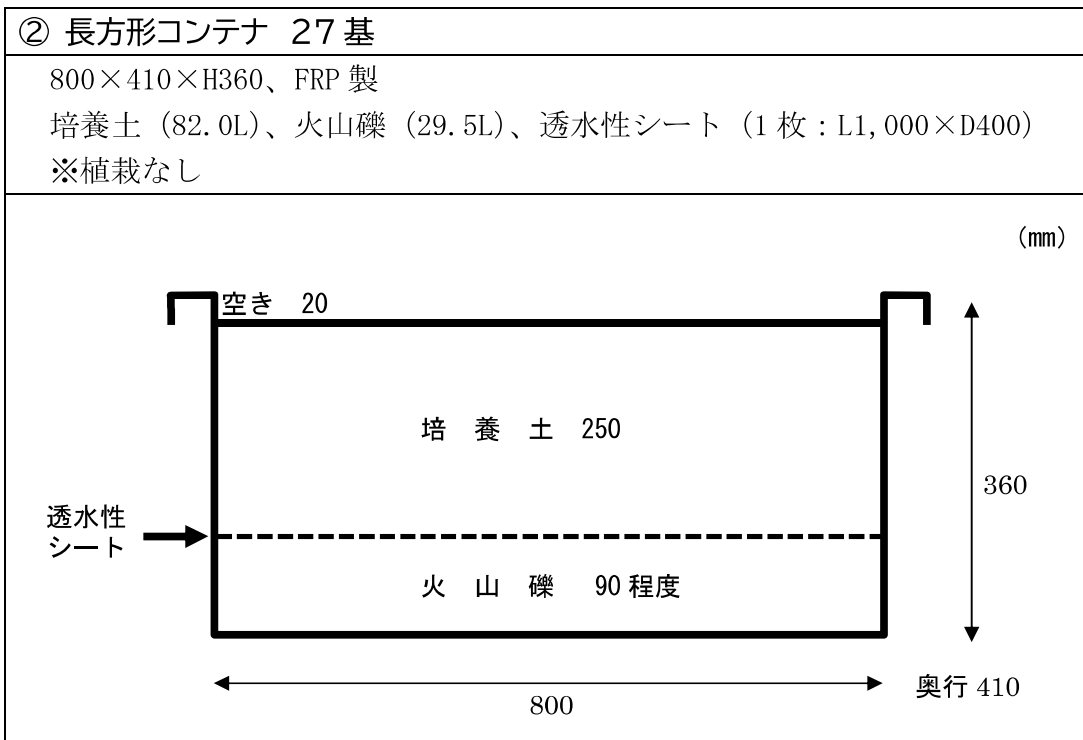
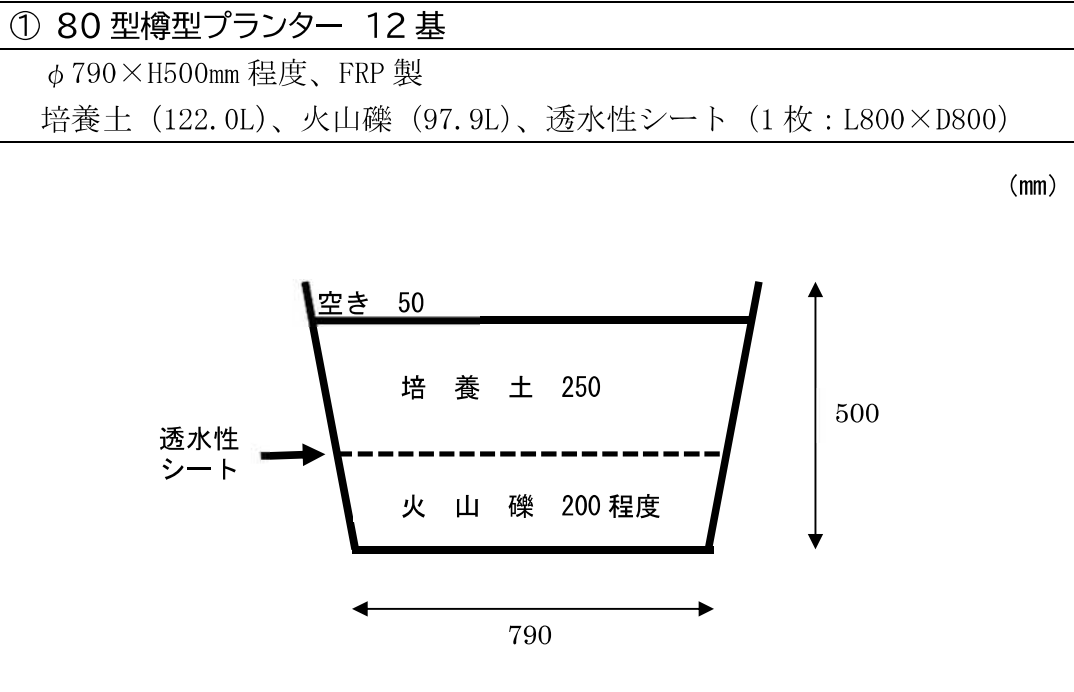
資材	規格	数量	単位	用途
培養土	10L/袋	367	袋	全プランター
火山礫	10L/袋	197	袋	全プランター
透水性シート	L800×D800	12	枚	80型樽型フラワーコンテナ
	L1,000×D400	27	枚	長方形フラワーコンテナ

苗	規格（花物、葉物、色）		数量	単位	用途
ヒマワリ	多花性	10.5cmポット	30	株	80型樽型フラワーコンテナ
ルドベキア		10.5cmポット	30	株	80型樽型フラワーコンテナ

※支給品（調達不要）

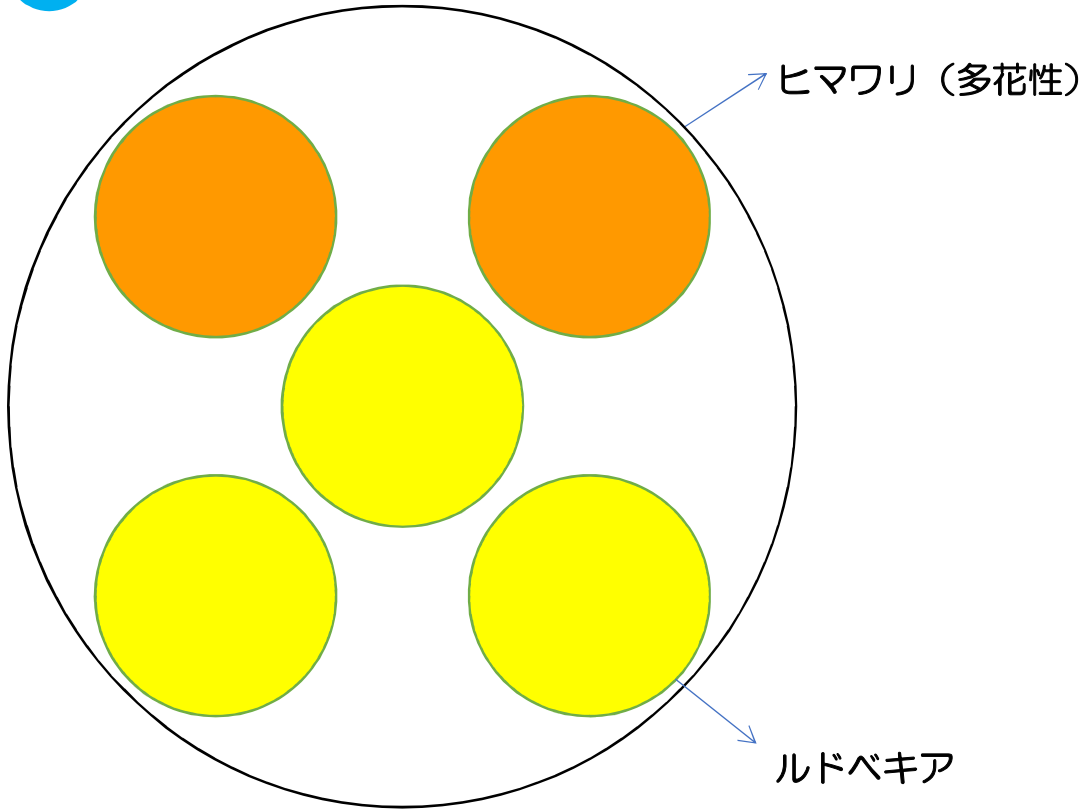
80型樽型フラワーコンテナ	φ790×H500、FPR製	12	基	
長方形フラワーコンテナ	L800×D410×H360mm程度、 ダークブラウン、FRP製	27	基	
花苗	長方形フラワーコンテナ 27基分	1	式	

【別紙5】 設置物詳細図

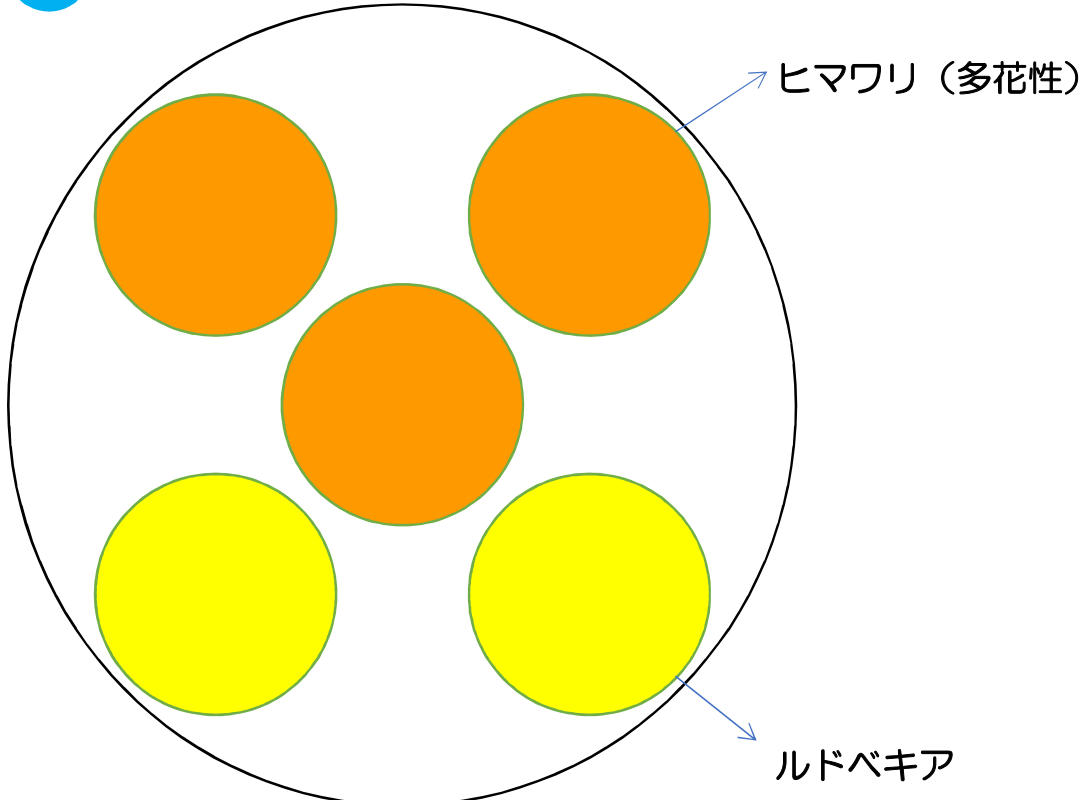


【別紙6】植栽詳細図

- 1 80型樽型フラワーコンテナ（Aタイプ）：6基



- 2 80型樽型フラワーコンテナ（Bタイプ）：6基



本 業 務 費 内 訳 書

工 種	種 別	細 目	単 位	数 量	単 価	金 額	摘 要
本 業 務 費							
	フラワーコンテナの搬出・植込み等		式	1			第 1 号内訳書
	フラワーコンテナの設置等		式	1			第 2 号内訳書
	維持管理		式	1			第 3 号内訳書
	市民協働に係る業務補助		式	1			第 4 号内訳書
	フラワーコンテナの撤去・搬入等		式	1			第 5 号内訳書
	安全費		式	1			第 6 号内訳書
直 接 業 務 費 計							
	共通仮設費		式	1			
純 業 務 費							
	現場管理費		式	1			
業 務 原 価 計							
	一般管理費		式	1			
業 務 委 託 費							
消 費 税 等 相 当 額			式	1			10.00%
総 委 託 費							

フラワーコンテナの搬出・植込み等

一金

円

第1号内訳書

名称	形質	単位	数量	単価	金額	摘要	代価番号 単価番号
支給品資材等搬出	フラワーコンテナ39基分	式	1				
フラワーコンテナの塗装	39基分	式	1				
フラワーコンテナ植込み① (80型樽型フラワーコンテナ)	単価に培養土代、火山礫代、透水性シート代を含む	基	12				
フラワーコンテナ植込み② (長方形フラワーコンテナ)	単価に培養土代、火山礫代、透水性シート代を含む	基	27				
植物		式	1				
計							

フラワーコンテナの設置等

一金

円

第2号内訳書

名 称	形 質	単 位	数 量	単 価	金 額	摘 要	代価番号 単価番号
フラワーコンテナの設置① (80型樽型フラワーコンテナ)	12基分 現場内運搬費用を含む	基	12				
フラワーコンテナの設置② (長方形フラワーコンテナ)	27基分 現場内運搬費用を含む	基	27				
設置時フラワーコンテナ等運搬、荷下ろし (車両費)	2台	式	1				
計							

維持管理

一金

円

第3号内訳書

名称	形質	単位	数量	単価	金額	摘要	代価番号 単価番号
灌水・メンテナンス	フラワーコンテナ39基分	回	29				
補植用植物		株	9				
設置物の緊急措置	安全な場所へ移動、ブルーシート等で梱包しトラロープで緊結	回	1				
計							

市民協働に係る業務補助

一金

円

第4号内訳書

名 称	形 質	単 位	数 量	単 価	金 額	摘 要	代価番号 単価番号
市民ボランティアへの 技術指導 (大通界限)	ボランティア活動時の受託者 立会いによる技術指導	回	12				
市民ボランティアへの 意見聴取 (大通界限)	ボランティア活動終了後の受 託者立会いによる意見聴取	回	1				
計							

フラワーコンテナの撤去・搬入等

一金

円

第5号内訳書

名称	形質	単位	数量	単価	金額	摘要	代価番号 単価番号
フラワーコンテナの撤去① (80型機型フラワーコンテナ)	12基分 現場内運搬費用を含む	基	12				
フラワーコンテナの撤去② (長方形フラワーコンテナ)	27基分 現場内運搬費用を含む	基	27				
撤去時フラワーコンテナ等荷揚げ、運搬(車両費)	2台	式	1				
フラワーコンテナの清掃	39基分	式	1				
土の処分費	フラワーコンテナ39基分	式	1				
支給品資材等搬入	フラワーコンテナ39基分	式	1				
計							

安全費

一金

円

第6号内訳書

名 称	形 質	単 位	数 量	単 価	金 額	摘 要	代価番号 単価番号
交通誘導警備員B	設置時：2人 撤去時：2人	人	4				
計							