

13年	4月6日	16学級編制 児童数306名 教職員29名
	9月15日	創意くふう展において札幌市教育長賞(学校賞)を受賞。
	10月27日	緑の絵コンクールにおいて最優秀学校賞を受賞。
14年	4月1日	第15代校長石川 益が着任する。
	4月8日	16学級編制 児童数317名 教職員31名
15年	6月14日	親父の会設立記念「ソフトボール大会」開催。
	7月18日	特許啓発出前授業。
16年	6月10日	家庭教育学級が設立される。
	7月24日	おやじの会 校舎周りエポタ剪定作業
17年	4月1日	第16代校長田中隆が着任する。
	4月11日	養護実習
	4月12日	北海道大学建築学科50名弱, 校舎見学
	6月20日	ファイヤーマン出張授業
	7月4日	45周年航空写真撮影
18年	7月5日	防犯教室開催
19年	4月24日	全国学力・学習状況調査実施
	10月30日	実践を確かめる会を開く
20年	日	
	4月6日	7学級+特別支援2学級編成 児童数218名 教職員18名
21年	日	
	10月29日	開校50周年教育実践発表会開催
	日	
	4月1日	第17代校長阿部均が着任する。
22年	日	
	10月29日	開校50周年記念式典・祝う会開催
	日	

- 歌
開校記念日
- ×王
- 真駒内小の1年間
メモリアルページ
- 学校だより
 - 本校のあゆみ
 - 校舎の特徴
 - 校舎の自然
 - 真小ニュース
 - 真小の研究
 - 総合的な学習
 - 自己評価及び学校関係者評価

- 真駒内小データ
- 学校の教育目標・経営
- 校歌・校章・校木
- 実はあった！
第二校
- 歌
開校記念日
- ×王
- 真駒内小の1年間
メモリアルページ
- 学校だより
 - 本校のあゆみ
 - 校舎の特徴
 - 校舎の自然
 - 真小ニュース
 - 真小の研究
 - 総合的な学習
 - 自己評価及び学校関係者評価

校舎の特徴



校舎の全景です。ひらがなの「ま」(まこまない)に見えませんか？周りを植物で覆われた自然いっぱいの校舎です。



各教室に水飲み場があります。給食前などに混まなくて便利です。



1～3年生の教室には外に出るドアがあります。生活科や総合学習などでは、児童は教室から直接外に出られて便利です。春になると手前のスペースに子ども達が栽培するアサガオなどが並びます。

第二校

歌

開校記念日



メニュー

真駒内小の1年間

メモリアルページ

- 学校だより
- 本校のあゆみ
- 校舎の特徴
- 校舎の自然
- 真小ニュース
- 真小の研究
- 総合的な学習
- 自己評価及び学校関係者評価

校舎の自然



真駒内小学校は豊かな緑に囲まれています。校舎敷地の46%が緑であり、札幌一木の多い学校です。全ての樹林が40年前、開校の時に植樹されたというも驚きですが、現在確認されただけで、200本以上、30余種類もあります。当時、自然の中で子ども達がのびのびと育つようという願いのもと、植えられたということです。



学校北側のポプラ並木。
「ヨーロッパクロボラ」



「エゾコリンゴ」

第二校

歌

開校記念日



メニュー

真駒内小の1年間

メモリアルページ

- 学校だより
- 本校のあゆみ
- 校舎の特徴
- 校舎の自然
- 真小ニュース
- 真小の研究
- 総合的な学習
- 自己評価及び学校関係者評価



「エゾコリンゴ」
一種にまじって、なしも生えており、それをねらってテオウテオがとんできます。



校門に入っすぐ高くそびえる「ヤチダモ」



玄関前の「ドイツウツヒ」変わった形のマンボウリです。



テニスコート横の「ナナカマダ」
冬でも鳥が実を食べに





テニスコート横の「ナナカマド」
冬でも実が赤く食べに
まみります。



グラウンドと校舎中央の通
路の間の「ニオイヒバ」
葉を指でこすってみる
と...
とてもいい香りがします。



確認されている樹木・植物
ストロウマツ ドイツウヒ イチイ(オノコ) ニオイヒバ
アカマツ ヤマナラシ レンゲ ツツジ ミズナラ カシワ
ホオノキ ボケ ヤマブキ エゾノコリンゴ スモモ エゾヤ
マザクラ ナシ キタコブシ アジサイ グミ シラカバ イタ
ヤカエデ オニグルミ ハルニシ ヤチダモ キハダ オオ
バボダイジ ナナカマド ムクゲ
...など

- 学校の教育目標・経営
- 校歌・校章・校木
- 実はある！
- 第二校
- 歌
- 開校記念日
- メニュー
- 真駒内小の1年間
- メモリアルページ
- 学校だより
- 本校のあゆみ
- 校舎の特徴
- 校舎の自然
- 真小ニュース
- 真小の研究
- 総合的な学習
- 自己評価及び
学校評価等評
価

札幌市立 真駒内小学校



* 真駒内小学校のホームページによる！
自然に囲まれた美しい学校です。

- トップページへ
- 真駒内小データ
- 学校の教育目標・経営
- 校歌・校章・校木
- 実はある！
- 第二校
- 歌
- 開校記念日
- メニュー
- 真駒内小の1年間
- メモリアルページ
- 学校だより
- 本校のあゆみ



トップページへ

真駒内小データ

学校の教育目標・経営

校歌・校章・校木

実はあった！

第二校

歌

開校記念日

×主

真駒内小の1年間

メモリアルページ

●学校だより

●本校のあゆみ

●校舎の特徴

●校舎の自然

●真小ニュース

●真小の研究

●総合的な学習

●自己評価及び

●学校評価委員会

札幌市立真駒内小学校

【住所】

札幌市南区真駒内上町4丁目7番1号
(地下鉄「真駒内」駅より徒歩8分)

【電話】

【FAX】

【メールアドレス】

※上記をクリックするとメールソフトが立ち上がります。



【学級編制】

職員数	16名
児童数	167名
学級数	6学級+つぼみ学級1学級

期待感があるからコミュニケーション力が発揮される

1. 経営の願い～『信頼される学校づくり』

- 子どもが最優先
- 全教職員による協働態勢 (Team Makomanai)
- 毎日が授業研究

- ①「子どもの利益」が全ての判断基準
- ②「校内での情報の共有化」をさらに進め安心感の増幅を
- ③「外部人材の活用」により教育力の高まりを
- ④「誇りと自信とプラス志向 (思考) の振り返り」により学校力の高まりを

2. 経営の方針～『期待感そしてコミュニケーション力を育てる』

期待感について各部門での具体的取り組みの創出と全教職員の共有を

- 新しい学校へ
- 新しい出会いへ

学校経営方針

わたしたちは **かしこく やさしく ねばりつよく**
たくましく育つ真小の子どもです

1. よく考える子ども (かしこく)
2. 思いやりのある子ども (やさしく)
3. がんばりぬく子ども (ねばりつよく)
4. じょうぶな子ども (たくましく)

子どものめあて



トップページへ

真駒内小データ

学校の教育目標・経営

校歌・校章・校木

実はあった！

第二校

歌

開校記念日

×主

真駒内小の1年間

メモリアルページ

●学校だより

●本校のあゆみ

●校舎の特徴

●校舎の自然

●真小ニュース

●真小の研究



豊かな人間性を培い 未来を創造する子どもの育成

1. すじ道を立てて考え、創意くふうのできる子ども（知）
2. 美しい心をもって、友だちを信頼し、互いに協力できる子ども（情）
3. 学習や仕事のうちと責任の大切さを知り、最後までやりぬく子ども（意）
4. 健康に関心をもち、心や身体をきたえる子ども（体）

学校教育目標



トップページへ

真駒内小データ

学校の教育目標・経営

校歌・校章・校木

実はあった！

第二校

歌

開校記念日

メモ

真駒内小の1年間

メモリアルページ

- 学校だより
- 本校のあゆみ
- 校舎の特徴
- 校舎の自然
- 真小ニュース
- 真小の研究

校章・校歌

【校歌】
 作詞：小笠原 常一
 作曲：千葉 日出城

1. 広がれる 明るき学園に
かしの木の 枝天をつく
祖先の 開拓精神
高く仰ぎて われらは守る
2. うるわしき 緑の学園に
豊平の 流れは清く
野の花 におう
学びの窓に われらははげむ
3. かぎりなき 望みの学園に
さくら山 陽光をうつし
かがやく 白雪に
からだきたえて われらは育つ
4. 豊かなる 若さの学園に
濺岩嶺の風は強く
沃野さわげど
友愛かたく われらは進む



【校章のこころ】

真
わたしたちの学校の名を表しています。

雪の結晶
北海道の厳しい自然と雪の清らかさを表しています。

かしの木
大地にしっかりと根をはり、大空に向かって伸びていくかしの木のたくましさを表しています。

トップページへ

真駒内小データ

学校の教育目標・経営

校歌・校章・校木

実はあった！

第二校

歌

開校記念日

メモ

真駒内小の1年間

メモリアルページ

- 学校だより
- 本校のあゆみ



トップページへ

真駒内小データ

学校の教育目標・経営

校歌・校章・校木

実はあった！

第二校

歌

開校記念日

二口

写真

真駒内小の1年間

メモリアルページ

- 学校だより
- 本校のあゆみ

野の花 におう
学びの窓に われらははげむ

3. かぎりなき 望みの学園に
さくら山 陽光をうつし
かがやく 白雪に
からだきたえて われらは育つ

4. 豊かなる 若さの学園に
薬岩嶺の風は強く
沃野さわげど
友愛かたく われらは進む

真
わたしたちの学校の名を表し
ています。

雪の結晶
北海道の厳しい自然と雪の清
らかさを表しています。

かしわの木
大地にしっかりと根をはり、大
空に向かって伸びていくかし
わの木のたくましさを表してい
ます。

校木



【初代かしわ】



【2代目かしわ】

真駒内小学校には、「第二校歌」というものがあります。
昭和43年4月から51年3月まで在籍されていた、松尾 強先生が
作詞・作曲されました。
当時の子どもたちは、本当の校歌と勘違いする子もいるくらいに、
第二校歌をよく歌っていたそうです。

平成22年10月29日に開催した記念式典・祝う会では、
子どもたちと教職員で、この第二校歌をご披露しました。

真駒内の子ども

松尾 強 作詞・作曲

1. ポプラがゆれてる 子どもがいるから
明るい空だよ まっすぐ伸びよう
小さなことには くよくよするな
大きくなろうよ たくましく
真駒内 真駒内 真駒内の子ども
2. 夕焼けもえてる あしたがあるから
心はずむよ みどりは広がる
仲間はずれは ひとりもない
勇気を出そうよ 強い子に
真駒内 真駒内 真駒内の子ども



トップページへ

真駒内小データ

学校の教育目標・経営

校歌・校章・校木

実はあった！

第二校

歌

開校記念日


二口

写真

真駒内小の1年間

メモリアルページ

- 学校だより
- 本校のあゆみ
- 校舎の特徴
- 校舎の自然
- 真小ニュース
- 真小の研究



Welcome to
Memorialpage.

アイコンをクリックすると、
メモリアルフォトを見ることができます。



[思い出の校舎内](#)




[思い出の校舎まわり](#)



[真駒内小学校の楽しみ](#)



[校舎完成への道のり](#)





職員玄関には、「学校のあゆみ」が掲示され、校木『かしわ』の切り株が置かれていました。中庭にある『かしわ』は二代目。新木の危険があるということで切り倒された、一代目の切り株です。真駒内公園小学校の、メモリアルホールに展示されています。



体育館より小さいけれど、教室よりもずっと広い、多目的ホール「大教室」です。ここでは大きなスクリーンでビデオも視聴できるので、学習ビデオを見たり、ALTの授業を行ったり、学習発表会の練習をしたり、本当に多目的に使いました。



大教室後ろのコーナーには水場が並べられ、金魚やカメを飼っていました。飼育委員会の子どもたちが、毎日忘れずに餌をあげていました。



みんなが勉強した教室です。東京大学工学部の先生が設計した、市内稀にみにつくりの教室です。1階の各教室にはそれぞれ、直接外へ出ることができる出入口が付いていました。手を洗ったり、給水の給水機をしたりすることができる水道も、付いていました。



特別支援学級の教室とプレイルームです。通常学級の子ともたちの交流も、たくさん行われました。



まだ、体育館が完成していない時の『開校式』を行った、ランチルームです。大きなテーブルを並べて、農学年が交流給食を行いました。先生方や、職員の皆さんも選ばれてもらいました。



思い出の音楽室 家庭科室 図工室



パソコン室 理科室



保健室 放送室



そして、体育館。チャララーには、卒業制作の木彫りの校歌が掲げられていました。



正面左側に校歌、右側に学校教育目標がありました。



これは、高学年玄関です。2年生以上の子どもたちが使っていました。雪が解けると一輪車を走らしました。休み時間になると、グラウンドで上手に乗り回す子どもたちの姿を見ることができました。



一年生玄関です。



高学年玄関には、左右の壁に大きな卒業制作が飾られていました。



長い間、真駒内小学校を見守ってくれていた校木「かしわ」の木です。

四季折々の姿を見せてくれました。

この「かしわ」の木は、実は2代目です。学校が建つ前からそこにあった1代目の「かしわ」は、幹が空洞化して倒木の危険性が出てきたことから切り倒されることとなりました。1代目の切り株は、職員玄関に飾られていました。



真駒内小学校の敷地には、たくさんの桜の木も植えられています。

5月の下旬に満開の花を咲かせた姿は、それはそれはきれいなものでした。



高学年玄関、1年生玄関、そして南側から見た校舎です。



特別支援学級の前には、大きな胡桃の木がありました。藤棚が見えるのは、職員室側の棟です。そばにはプールがありました。



校舎周りの敷地面積は、真駒内4校のごとよりも広いものでした。鉄棒からスキー学習にも使っていた築山を見渡します。



学校の南門です。



多くの自然に包まれた校舎で、子どもたちは、たくさんの思い出をつくりました。

本校のあゆみ

昭和 35年	7月8日	東京大学工学部の設計により、校舎の建築が始まる。
36年	4月1日	初代校長小笠原常一他9名の教職員発令される。
	4月10日	豊平町立真駒内小学校として開校式を挙げる。
	9月1日	グラウンドができる。
	9月6日	第1回大運動会を行う。
37年	3月15日	校歌と校旗ができる。
38年	11月25日	給食室ができ、自校給食が始まる。
39年	6月16日	4期にわたる校舎の工事が完成し、落成式を挙げる。
	11月7日	アメリカ、ポートランド市クレストン校と姉妹校となる。
40年	4月1日	第2代校長今野行雄が着任する。
41年	4月10日	開校5周年を祝う式を挙げる。
	12月15日	真駒内南小学校が開校し615名の児童が移る。
42年	5月28日	文部省より算数指導についての指定研究を受ける。
43年	3月31日	プレハブ教室が3つでき、大教室を仕切って職員室とする。
	12月24日	真駒内曙小学校が開校し615名の児童が移る。
44年	4月1日	第3代校長下沢清が着任する。
45年	7月15日	プールができプール開きを行う。
46年	7月8日	開校10周年記念の研究会を開く。
	9月8日	開校10周年を祝う式を挙げる。
47年	2月3日	札幌冬季オリンピック大会開会式に150名の児童が出演。
	4月1日	第4代校長沼倉重雄が着任する。

歌

開校記念日

二口

×王

真駒内小の1年間

×モリアルヘーン

- 学校だより
- 本校のあゆみ
- 校舎の特徴
- 校舎の自然
- 真小ニュース
- 真小の研究
- 総合的な学習
- 自己評価及び学校関係者評価

真駒内小学校

〒060-0801 札幌市東区真駒内

真駒内小学校

◆◆51年間の真小のあゆみ◆◆◆◆◆

【開校準備期】

36年 2月 1日 開校事務取扱発令
校長事務取扱 木村保男
事務取扱 石川俊男、村元正人
校名「豊平町立真駒内小学校」と決定

【開校1～4年】

36年 4月 1日 初代 小笠原常一校長着任
4月 8日 PTA結成(会員数263名)
初代会長 高橋義男
副会長 近江重次郎 大沼四郎
4月16日 開校式 8学級 児童数371名
5月 1日 札幌市、豊平町の併合により
「札幌市立真駒内小学校」と改称
37年 1月20日 校歌ならびに校旗制定
38年 5月18日 NHKテレビ「まほうのじゅうたん」収録
39年 5月16日 校舎落成記念式挙行
11月 ポートランド市クレストン校
と姉妹校正式調印

【開校5～8年】

40年 4月 1日 第2代 今野行雄校長着任
41年 4月10日 創立5周年記念式挙行
9月18日 開校五周年記念PTA研修会開催
12月15日 真駒内南小学校開校 501名移籍
43年12月24日 真駒内曙小学校開校 615名移籍
44年 2月25日 文部省指定 市教委委託の算数科研究
発表会開催 文部省中島健三氏 市教
委高橋喜敬教育長他約300名来校

【開校9～11年】

44年 4月 1日 第3代 下沢清校長着任
10月 1日 親子給食開始 常盤小・中、駒
岡小学校の親給食校となる
46年 2月 7日 プレオリンピック開会式に本
校児童風船を持って出演
7月 8日 開校十周年記念研究会(PTA
合同)開催 参加者300名
9月 8日 創立10周年記念式典挙行
47年 2月 3日 第11回札幌オリンピック冬季
大会開会式本校児童150名出演

【開校12～16年】

47年 4月 1日 第4代 沼倉重雄校長着任
10月 9日 つづり方コンクール道教育
長賞・読売新聞社賞受賞
48年 3月24日 真駒内緑小学校開校 337名移籍
10月11日 北海道特活研究大会会場
51年 7月 1日 つぼみ学級開級式 1学級6名
9月 1日 NHK全国学校音楽コンクール札
幌地区大会優良校(3位)入賞

【開校17～20年】

52年 4月 1日 第5代 細田博俊校長着任
9月17日 NHK全国学校音楽コンクール札
幌地区大会優良校(3位)入賞
53年 8月30日 校木「かしわ」の木修祓式
9月22日 全道音楽研究大会3学年会場校
54年11月11日 国際児童文化交流会参加
55年 6月30日 航空写真撮影
11月 7日 開校20周年記念研究会開催
56年 2月14日 開校20周年記念式挙行

【開校21～24年】

56年 4月 1日 第6代 請川寛校長着任
10月17日 南区小P協研修大会(於本校)
57年12月23日 歩くスキー95台配置
58年 3月25日 澄川南小学校開校 372名移籍
59年10月 9日 藻岩小学校つぼみ学級開級式
(本校より10名移籍)

【開校25～26年】

60年 4月 1日 第7代 上野光雄校長着任
11月10日 開校25周年を記念し、校木植
樹・演奏会開催
61年 4月18日 創意くふう育成功労学校とし
て科学技術庁長官受賞

61年 6月16日 本年度より開校記念日を6月
16日に変更
62年 1月19日 科学技術庁長官賞副賞で「お
天気シグナル」購入設置

【開校27～30年】

62年 4月 1日 第8代 山際勝士校長着任
1月30日 野鳥レンジャーからお話を聞く会
63年10月 1日 創意工夫作品展 札幌市教育長賞受賞
平成元年 4月 1日 第9代 加藤哲男校長着任

【開校31～32年】

3年 4月 1日 第10代 平池和夫校長着任
6月 2日 開校30周年記念事業として花壇設置
6月14日 開校30周年記念に札幌の演奏会開催
10月25日 開校30周年記念、郷土誌「わ
たしたちのまち真駒内」発刊
11月 2日 開校30周年を祝う式挙行
4年 4月 1日 給食平岸小学校の子学校となる

【開校33～34年】

5年 4月 1日 第11代 石川正美校長着任
5月11日 植樹祭(連合町内会20周年
記念つづじ苗木)
6年 9月24日 南区P連研修大会開催
11月 5日 第11回北海道ムーブメント
教育研究大会開催

【開校35～38年】

7年 4月 1日 第12代 丹 道昭校長着任
9年 4月 1日 第13代 日野宣洋校長着任
10月16日 国際理解研究大会開催
10年12月 3日 教育実践中間発表会開催

【開校39～41年】

11年 4月 1日 第14代 宮崎岩次校長着任
5月10日 ランチルーム「レストラン
かしわ」完成、交流給食開始
12年 6月22日 開校40周年を祝う児童集会開催
9月16日 創意くふう展において札幌市
教育長賞(奨励賞)を受賞
教育実践発表会開催
13年 12月 2日 創意くふう展において札幌市
教育長賞(学校賞)を受賞
9月15日 緑の絵コンクールにおいて最
優秀学校賞を受賞
10月27日

【開校42～44年】

14年 4月 1日 第15代 石川 益校長着任
15年 7月18日 3～6年児童、特許啓発出前授業
16年 4月13日 北海道大学建築学科50名、校舎見学
6月10日 家庭教育学級開設

【開校45年～49年】

17年 4月 1日 第16代 田中 隆校長着任
4月12日 北海道大学建築学科50名、校舎見学
7月20日 パトロールボランティア募集
7月 4日 45周年航空写真撮影
12月14日 防犯対応方面別一斉下校実施
P.T.A防犯ボランティア活動実施
18年 7月 5日 防犯教室開催(南警察署)
11月 9日 道新「札歩路」取材
12月18日 STVラジオ「交通安全」収録
19年 3月14日 コンピュータ室パソコン更新
20年10月30日 「実践を確かめる会」開催
21年10月29日 開校50周年教育実践発表会
開催

【開校50年～51年】

22年 4月 1日 第17代 阿部 均校長着任
10月29日 開校50周年記念式典・祝う会
開催
23年 5月 2日 真駒内曙小学校との
顔合わせ会
10月28日 北海道視聴覚研究大会・札幌市
視聴覚研究大会開催
24年 2月24日 閉校式
24年 3月31日 札幌市立真駒内小学校閉校

歌
開校記念日
メニュー
真駒内小の1年間
メモリアルページ

- 学校だより
- 本校のあゆみ
- 校舎の特徴
- 校舎の自然
- 真小ニュース
- 真小の研究
- 総合的な学習
- 自己評価及び学校関係者評価

47年	2月3日	札幌冬季オリンピック大会開会式に150名の児童が出演。	
	4月1日	第4代校長沼倉重雄が着任する。	
48年	3月24日	真駒内緑小学校が開校し337名の児童が移る。	
51年	7月1日	つぼみ学級が開級する。	
52年	4月1日	第5代校長細田博俊が着任する。	
	9月17日	前年に続きNHK音楽コンクール札幌大会で優良校となる。	
53年	8月30日	中庭の枝木「かしわ」の伐採のため、お別れの式を挙げる。	
55年	11月7日	開校20周年記念の研究会を開く。	
56年	2月14日	開校20周年を祝う式を開く。	
	4月1日	第6代校長講川寛が着任する。	
58年	3月25日	澄川南小学校が開校し372名の児童が移る。	
59年	7月17日	新しいプールができプール開きを行う。	
60年	4月1日	第7代校長上野光雄が着任する。	
	11月10日	開校25周年を記念して、枝木「かしわ」の植樹を行う。	
61年	4月18日	創意工夫育成成功労学校として科学技術庁長官賞を受ける。	
	6月16日	開校記念日を6月16日に変更する。	
62年	4月1日	第8代校長山際勝士が着任する。	
63年	8月20日	屋根改修工事完了する。	
平成	元年	4月1日	第9代校長加藤哲男が着任する。
	2年	9月30日	校舎改修工事完了する。(体育館、大教室等)
	3年	4月1日	第10代校長平池和夫が着任する。
		6月2日	開校30周年記念事業として花壇づくりを行う。
		10月25日	開校30周年を記念し、「わたしたちのまち真駒内」を発刊。
		11月2日	開校30周年を祝う式を挙げる。
4年	4月1日	給食 平岸小学校の子校となる。	

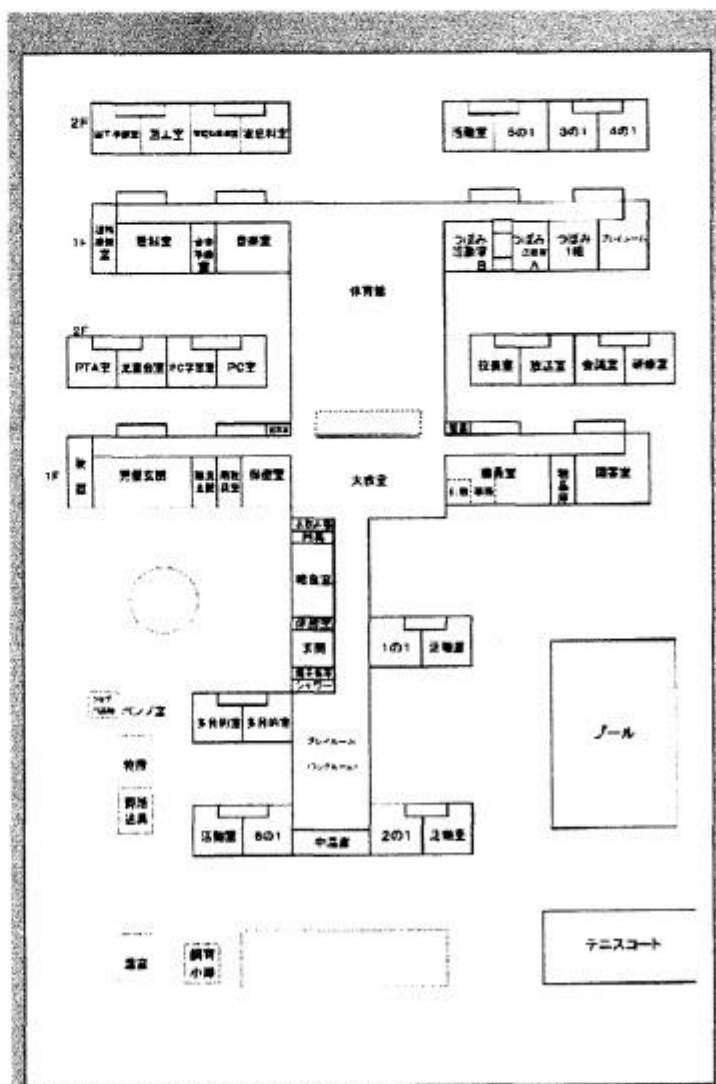


【校舎完成への道のり】

昭和35年	7月8日	第1期工事着工
36年	1月20日	第1期工事完工 (282坪), 8教室, プレールーム, 仮管理部門等
	7月5日	第2期工事着工
	9月1日	グラウンド造成 (2,100坪)
37年	1月20日	第2期工事完工 (312坪) 4教室, 高学年玄関, 視聴覚教室, 保健室, 用務員室, 宿直室
	7月10日	第3期工事着工
38年	1月20日	第3期工事完工 (528坪) 6教室, 体育館, 校長室, 職員室, 理科室, 音楽室
	6月15日	第4期工事着工
	11月20日	給食施設完備 (26.5坪) 同月25日給食開始
	12月23日	第4期工事完工 (347坪) 6教室, 家庭科室, 図書室, 図工科室
39年	5月16日	落成記念式挙行

【整えられる環境】

41年	3月31日	大教室を区切り3教室増築	16年	8月17日	ガラス温室改修, 南側通路街路灯新設
43年	3月31日	プレハブ3教室増築	17年	10月28日	ランドスピーカー増設
44年	1月29日	児童数減により家庭科室, 図工室復活	18年	8月3日	多目的トイレ増設使用開始
45年	7月15日	プール新設工事 完工 (25m×10m)	21年	4月29日	玄関屋根葺き替え
52年	6月24日	プール屋根付工事完工	22年	5月6日	高学年・職員トイレ洋式化工事
	11月	校舎屋根改修工事完工			グラウンド整地
53年	4月5日	ポンプ室新設・上下水道トイレ改修工事			グラウンド整地
	12月11日	大教室屋体暖房器・校地南フェンス新設			
54年	1月	全教室塗装工事完工			
	12月	校庭アスファルト工事完了			
55年	8月30日	アスレチックコーナー新設			
	10月20日	体育館ステージ完成			
57年	5月10日	ビニール張り温室完成			
	7月26日	給食室, 窓サッシ取替, ボイラー取替, 流し台取替各工事			
58年	12月27日	玄関中仕切戸取付工事			
	1月21日	トイレ節水器取付工事			
	3月27日	給食室前廊下塗装			
	7~10月	校舎外壁塗装工事, 全教室の外窓サッシ取替			
		特別教室(理科室・図工室・家庭科室)工事			
	8月2日	スチール黒板張替工事			
59年	12月9日	やきがま新設工事完成			
	7月17日	プール改築・落成			
	8月19日	つぼみ学級工事完了			
	8月28日	窓枠サッシ工事完了			
	9月3日	ガス暖房工事完了			
63年	8月20日	屋根改修工事完了			
平成2年	9月30日	校舎改修工事完了 (体育館・大教室等)			
4年	6月24日	プール温水シャワー設置			
	8月23日	大教室に水飲み場設置, 低学年玄関改修			
7年	7月28日	校舎外壁塗装			
8年	1月30日	洋式トイレ1部設置			
	3月23日	バスケットボード改修			
9年	1月19日	自動防火扉設置			
	12月25日	結露防止壁工事・二重窓工事			
16年	5月26日	鉄棒移設, 南側教材園土壌改良・枠整備, 池補修			
	6月26日	校舎周り(北側・東側)樹木剪定作業終了			
	8月10日	つぼみ学級シャワー新設			



校舎設計: 東京大学工学部吉武研究室 船越 徹氏

- 歌
- 開校記念日
- メニュー
- 真駒内小の1年間
- メモリアルページ
- 学校だより
- 本校のあゆみ
- 校舎の特徴
- 校舎の自然
- 真小ニュース
- 真小の研究
- 総合的な学習
- 自己評価及び
学校関係者評価

10月25日	開校30周年を記念し、「わたしたちのまち真駒内」を発行。
11月2日	開校30周年を祝う式を挙げる。
4年 4月1日	給食、平岸小学校の子学校となる。
6月24日	プールに温水シャワー設置。
8月23日	大教室に水飲み場設置。低・高学年児童玄関改修。
5年 4月1日	第11代校長石川正美が着任する。
5月11日	植樹祭(連合町内会20周年記念ツツジ苗木)が行われる。
6年 9月24日	南区P連研修大会を本校で開催。
11月5日	第11回北海道ムーブメント教育研究大会開催。
7年 4月1日	第12代校長丹道昭が着任する。
7月28日	校舎の外壁塗装を行う。
8年 1月20日	洋風トイレが一部設置される。
3月23日	バスケットボードの改修が行われる。
9年 4月1日	第13代校長日野宣洋が着任する。
10月16日	国際理解教育研究大会開催。
12月25日	結露防止壁工事二重窓工事を行う。
10年 12月3日	教育実践中間発表会開催。
11年 4月1日	第14代校長宮崎岩次が着任する。
5月10日	ランチルーム「レストランかしわ」完成、交流給食開始。
12年 4月6日	15学級編制 児童数283名 教職員29名
6月22日	開校40周年を祝う児童集会を行う。
9月16日	創意くふう展において札幌市教育長賞(奨励賞)を受賞。
12月2日	教育実践発表会開催
13年 4月6日	16学級編制 児童数306名 教職員29名
9月15日	創意くふう展において札幌市教育長賞(学校賞)を受賞。

