



Sapporo Community Plaza 札幌市民交流プラザ

6

札幌市中央区北1条西1丁目
 施設は9:00-22:00（館内施設はそれぞれ異なる）
 図書・情報館は平日9:00-21:00、休日10:00-18:00
 月1回（概ね第4水曜）
 年末年始（図書・情報館は第2水曜も休館）
 図書・情報館は無料（その他はイベントごとに設定）
 011-271-1000
 地下鉄大通駅 **N07 T09 H08** 30番出口から徒歩2分（地下歩道で直結）
 なし（建物地下に有料駐車場あり※提携なし）
 カフェ、レストラン
 車いす使用者用駐車場（有料、要予約）多目的トイレ・エレベーター・車いす貸出

2018年に開館した複合文化施設。2,302席の「札幌文化芸術劇場 hitaru」、芸術文化イベントのフライヤーが手に入る情報コーナーや、複数の貸しスタジオを持つ「札幌文化芸術交流センター SCARTS」、WORK / LIFE / ARTがテーマの「札幌市図書・情報館」からなる。



Sapporo Odori 500-m Underground Walkway Gallery 札幌大通地下ギャラリー 500m 美術館

7

札幌市中央区大通西1丁目～東2丁目
 7:30-22:00
 無休
 無料
 011-211-2261
 地下鉄大通駅 **N07 T09 H08** 23-26番出口付近から地下2階へ（直結）
 地下鉄バスセンター前駅 **T10** 直結
 なし（大通駅直結有料地下駐車場あり※提携なし）
 なし
 車いす使用者用駐車場（有料、提携なし）・多目的トイレ・エレベーター

地下鉄大通駅とバスセンター前駅を結ぶ地下通路に設置された、雪深い札幌らしいギャラリー。地元アーティストを中心に国内外の芸術文化を発信するため、年4回程度企画展を実施。市民ボランティアが活動を支えている。



Hokkaido Museum of Literature 北海道立文学館

8

札幌市中央区中島公園1-4
 9:30-17:00（入場16:30まで）
 月曜（祝日等の場合翌平日）、年末年始
 常設展は一般500円（特別展は展示ごとに設定）
 011-511-7655
 地下鉄中島公園駅 **N09** 3番出口から徒歩6分
 無料7台
 カフェ
 車いす使用者用駐車場・多目的トイレ・エレベーター・車いす貸出

北海道にゆかりのある文学資料を収蔵する北海道初の総合文学館。常設展では「北海道の文学」と題して、アイヌ民族の文学、小説・評論、詩、短歌、俳句、川柳、児童文学などを幅広く紹介するほか、年に5回ほど特別展を開催。



Sapporo Concert Hall Kitara 札幌コンサートホール Kitara

9

札幌市中央区中島公園1-15
 9:00-22:00
 第1第3月曜（祝日等の場合翌平日）、年末年始
 イベントごとに設定
 011-520-2000
 地下鉄中島公園駅 **N09** 3番出口から徒歩7分
 なし
 レストラン（公演のある日のみ営業）
 車いす使用者用駐車場（要予約）・多目的トイレ・エレベーター・車いす貸出

北海道初の音楽専用ホール。2,008席の大ホールに備え付けられたパイプオルガンには4,976本ものパイプが使われており、クラシック音楽などの公演が日々開催される。札幌交響楽団の本拠地であり、夏季には国際教育音楽祭 PMFのメイン会場ともなっている。



Hokkaido Museum 北海道博物館

10

札幌市厚別区厚別町小野幌53-2
 5-9月は9:30-17:00（入場16:30まで）
 10-4月は9:30-16:30（入場16:00まで）
 月曜（祝日等の場合翌平日）、年末年始、その他臨時休館日あり
 総合展示室は一般600円（特別展等は展示ごとに設定）
 011-898-0466
 地下鉄新さっぽろ駅 **T19** /JR新札幌駅 **㊦** からバス15分「北海道博物館」下車すぐ
 無料
 カフェ
 車いす使用者用駐車場・多目的トイレ・エレベーター・車いす貸出

野幌森林公園のなかにある北海道の自然・歴史・文化を紹介する総合博物館。3,011㎡の総合展示室では「北東アジアのなかの北海道」「自然と人とのかわり」をコンセプトに、5つのテーマで約3,000点の資料を展示。歴史的建造物を移築復元した野外博物館「北海道開拓の村」まで徒歩15分。

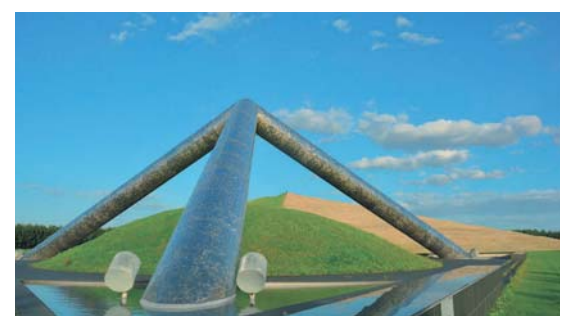


Moerenuma Park モエレ沼公園

11

札幌市東区モエレ沼公園1-1
 公園は7:00-22:00（入場21:00まで）
 園内施設はそれぞれ異なる
 公園は無休（園内施設はそれぞれ休業日あり）
 無料
 011-790-1231
 地下鉄環状通東駅 **H04** からバス25分「モエレ沼公園東口」下車
 ほか複数バス経路あり
 無料
 カフェ・レストラン
 車いす使用者用駐車場・多目的トイレ・エレベーター・車いす貸出

ゴミ処理場跡地に生まれた189ヘクタールの公園。幾何学的なかたちを多用した山や噴水、遊具などの施設が配置されている。彫刻家イサム・ノグチが基本設計を手がけ、「公園全体をひとつの彫刻作品とする」というコンセプトのもとにつくられた。

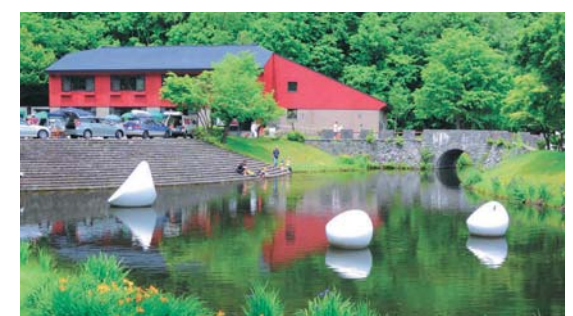


Sapporo Art Park 札幌芸術の森

12

札幌市南区芸術の森2丁目75
 公園は9:45-17:00（6-8月は17:30まで）
 ※札幌芸術の森美術館入場は閉園の30分前まで
 4月下旬-11月上旬は無休
 11月上旬-4月下旬は月曜（祝日等の場合翌平日）、年末年始
 入園無料（園内施設はそれぞれ設定） 011-592-5111
 地下鉄真駒内駅 **N16** からバス15分「芸術の森入口」/「芸術の森センター」下車
 有料（普通車500円）
 カフェ・レストラン
 車いす使用者用駐車場・多目的トイレ・エレベーター・車いす貸出（施設ごとに異なる）

市南部の自然の中に広がる39ヘクタールの公園。札幌、北海道ゆかりの作家の作品を収蔵する「美術館」、自然と彫刻の両方を味わうことができる「野外美術館」や各種工房などの施設が敷地内に点在。雪深い時期には冬期休館する野外美術館が開放され、かんじきを借りて散策できる。

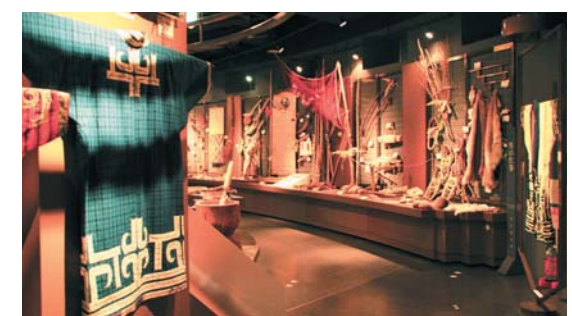


Sapporo Pirka Kotan 札幌市アイヌ文化交流センター サッポロピリカコタン

13

札幌市南区小金湯27
 センターは8:45-22:00
 展示室・庭園は9:00-17:00
 月曜、祝日、毎月最終火曜、年末年始
 入館無料（展示室は有料 一般200円）
 011-596-5961
 地下鉄さっぽろ駅 **N06 H07** /JR札幌駅 **㊦** からバス60分
 地下鉄真駒内駅 **N16** からバス40分「小金湯」下車徒歩6分
 無料
 なし
 車いす使用者用駐車場・多目的トイレ・エレベーター・車いす貸出

サッポロピリカコタンはアイヌ語で「札幌の美しい村」。古くからの湯治場である小金湯の自然の中に、アイヌ民族が住んでいたチセ（家屋）などを再現している。展示室にはアイヌ民族の伝統衣服や民具など約300点を展示。



SAPPORO

創造都市さっぽろ

札幌市には、
創造性を培う基盤となり、
世界的にも評価の高い
文化施設が多数あります。

このガイドでは、
大通公園を基軸に
まちなか地区を散策しながら
巡ることのできる美術館や博物館と、
地下鉄やバスで中心部から
1時間以内の郊外地区にある
四季折々の北海道の自然と文化芸術を
同時に楽しむことができる
公園をご案内します。

札幌ならではの自然と溶け合う
文化芸術をお楽しみください。

掲載されている情報は2020年3月現在のものです。
臨時休館等の可能性もありますので、最新の情報を各施設に直接ご確認ください。
お出かけください。

- 住所
- 休館日
- 電話番号
- 駐車場
- バリアフリー
- 開館時間
- 観覧料
- アクセス
- 休憩場所

Hokkaido University Museum 北海道大学総合博物館

- 札幌市北区北10条西8丁目
- 10:00~17:00 (6~10月の金曜21:00まで)
- 月曜(祝日等の場合翌平日)、年末年始、その他臨時休館日あり
- 無料
- 011-706-2658
- JR札幌駅 ①北口から徒歩10分
- なし
- カフェ
- 多目的トイレ・エレベーター・車いす貸出



<https://www.museum.hokudai.ac.jp/>

1929年竣工の歴史的建築物。恐竜の復元骨格やオホーツク文化の土器など、300万点の学術標本から多種多様な展示物が揃い、バックヤードをのぞき見できる展示室も。札幌農学校時代からの歴史や現在の教育と研究を紹介。企画展示も開催。



Shiryokan (Former Sapporo Court of Appeals) 札幌市資料館 (旧札幌控訴院)

- 札幌市中央区大通西13丁目
- 9:00-19:00 (SIAFラウンジに限り第2第4木曜は16:00まで)
- 月曜(祝日等の場合翌平日)、年末年始
- 無料
- 011-251-0731
- 地下鉄西11丁目駅 T08 1番出口から徒歩5分
- なし
- カフェ
- なし(階段昇降機あり)



<http://www.s-shiryokan.jp/>

1926年に札幌控訴院として建てられた札幌市指定の有形文化財。現在は復元された刑事法廷のほか、札幌出身の漫画家・画家おおば比呂司の記念室など多目的に使われている。札幌国際芸術祭の情報を発信するカフェ「SIAFラウンジ」ではアート関係の書籍を豊富に取り揃えている。



Hongo Shin Memorial Museum of Sculpture, Sapporo 本郷新記念札幌彫刻美術館

- 札幌市中央区宮の森4条12丁目
- 10:00-17:00 (入場16:30まで)
- 月曜(祝日等の場合翌平日)、年末年始、展示替期間
- 一般200円(展示により異なる場合あり)
- 011-642-5709
- 地下鉄西28丁目駅 T05 2番出口からバス5分「彫刻美術館入口」下車、上り坂を徒歩10分/駅からタクシー5分
- 無料10台
- なし
- なし



<http://hongoshin-smos.jp/>

閑静な住宅街にある美術館で、札幌出身の彫刻家・本郷新(1905-1980)の作品などを収蔵・展示。上遠野設計の旧邸宅を用いた記念館の2階からは札幌市街が眺望できる。



Hokkaido Museum of Modern Art 北海道立近代美術館

- 札幌市中央区北1条西17丁目
- 9:30-17:00 (入場16:30まで)
- 夏期金曜19:30まで(入場19:00まで)
- 月曜(祝日等の場合翌平日)、年末年始、展示替期間
- 常設展は一般510円(特別展は展示ごとに設定)
- 011-644-6881
- 地下鉄西18丁目駅 T07 4番出口から徒歩5分
バス停「道立近代美術館」から徒歩3分
- なし(提携有料駐車場あり)
- なし
- 車いす使用者用駐車場・多目的トイレ・エレベーター・車いす貸出



<http://www.dokyo.jp/peki/hokkaido/ig.jp/hk/knb/>

2,871㎡の展示室を持つ北海道の文化拠点。常設展では、北海道の美術、エコール・ド・パリ、ガラス工芸などの収蔵品を展示するほか、国内外のユニークで多彩な作品を展示する特別展を開催。三岸好太郎美術館まで徒歩3分。



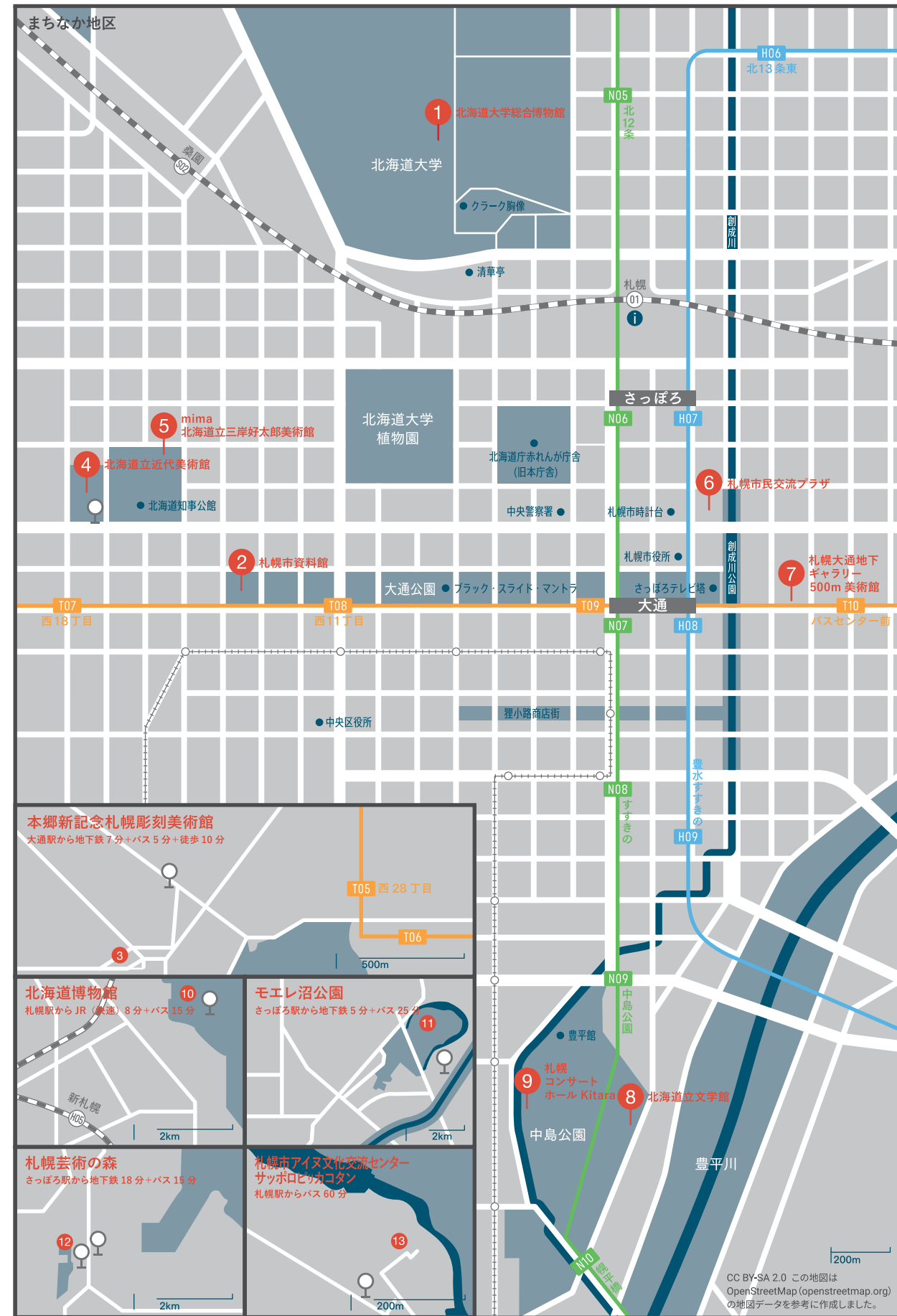
Migishi Kotaro Museum of Art, Hokkaido mima 北海道立 三岸好太郎美術館

- 札幌市中央区北2条西15丁目
- 9:30-17:00 (入場16:30まで)
- 月曜(祝日等の場合翌平日。ただし、11月1日-7日は開館)
- 年末年始、展示替期間等
- 所蔵品展は一般510円(特別展は展示ごとに設定)
- 011-644-8901
- 地下鉄西18丁目駅 T07 4番出口から徒歩7分
バス停「道立近代美術館」から徒歩4分
- 無料2台(提携有料駐車場あり)
- カフェ
- 車いす使用者用駐車場・多目的トイレ・エレベーター・車いす貸出



<http://www.dokyo.jp/peki/hokkaido/ig.jp/hk/mkb/>

北海道知事公館庭内にある美術館。大正から昭和初期の日本近代洋画史に鮮やかな光彩を放った札幌出身の画家・三岸好太郎(1903-1934)の作品などを収蔵・展示している。



<p>市内公共交通のご案内 さっぽろえきバスnavi えきバス・テル(札幌市コールセンター) TEL:011-222-4894 年中無休 8:00-21:00</p>	<p>北海道内各地の美術館等を紹介 アートギャラリー北海道</p>	<p>札幌の各種文化イベント情報 さっぽろArt & Culture インフォメーション</p>	<p>札幌の各種文化イベント情報 さっぽろArt & Culture インフォメーション</p>	<p>— 地下鉄南北線 — 地下鉄東豊線 — 地下鉄東西線 - - JR + + + + 市電 ● 観光案内所</p>
<p>札幌市内のバリアフリー施設情報 バリアフリータウンマップ</p>	<p>北海道の歴史や文化を紹介 北海道歴史・文化ポータルサイト AKARENGA</p>	<p>札幌の散策コースを紹介 札幌散策 一野外彫刻を楽しむ小さな旅—</p>		