

## データで見る! さっぽろ経済の動き

札幌の景気は、今どのような状況にあるのでしょうか？

「データで見るさっぽろ経済の動き」では、最近の札幌市や北海道の主な景気指標を時系列にまとめ、データやグラフを交えて、経済の動きを分かりやすくお伝えします。

### ◆◆◆ 目 次 ◆◆◆

1. 最近の札幌経済の概況 .....	p. 1
2. 主要経済指標の動き .....	p. 2
(1) 個人消費の動向 .....	p. 2
(2) 住宅着工の状況 .....	p. 5
(3) 鉱工業の生産動向 .....	p. 5
(4) 公共工事の動向 .....	p. 6
(5) 雇用情勢 .....	p. 6
(6) 倒産状況 .....	p. 7
(7) 観光客の動向 .....	p. 7
3. 札幌の産業規模のまとめ .....	p. 8
(1) 人口の動向 .....	p. 8
(2) 事業所、従業員の動向 .....	p. 10
(3) 市内総生産、市民所得 .....	p. 11
(4) 企業の景況感 .....	p. 12
【参考】主要経済指標 .....	p. 13

# 1. 最近の札幌経済の概況

令和2年11月-令和2年12月の統計データをもとに、札幌経済の概況を総括しています。

## (1) 札幌の経済概況

最近の札幌経済は、新型コロナウイルスの影響により厳しい状況にあるが、一部に持ち直しの動きがみられる。

## (2) 主な経済指標の動向

項目	概要	前年同月データとの比較
個人消費の動向 (p.2~4)	・11月の百貨店・スーパー販売額(札幌市)は393億円で、2か月振りに前年同月を下回る(▲8.9%)。	(百貨店・スーパー販売額) 426億円→393億円 
	・11月のコンビニ、家電大型専門店、ドラッグストア、ホームセンターの販売額の合計(北海道)は946億円で、2か月連続で前年同月を上回る(+4.8%)。	(コンビニ、家電、ドラッグストア、ホームセンター販売額) 902億円→946億円 
	・11月の新車登録台数(札幌運輸局管内)は8,531台で、2か月連続で前年同月を上回る(+13.3%)。	(新車登録台数) 7,527台→8,531台 
住宅着工の動向 (p.5)	・11月の新設住宅着工戸数は、1,182戸となり、2か月連続で前年同月を上回る(+6.4%)。	(着工戸数) 1,111戸→1,182戸 
鉱工業の生産動向 (p.5)	・11月の鉱工業生産指数(北海道)は、84.7(季節調整済)となり、3か月連続で前月を上回る(+1.6%)。	(生産指数:季節調整済) 83.1→84.7 ※ 
公共工事の動向 (p.6)	・12月の公共工事請負額(石狩管内)は、51億円となり、前年同月を2か月振りに上回る(+42.0%)。	(請負額) 36億円→51億円 
雇用情勢 (p.6)	・12月の有効求人倍率(札幌圏)は、0.87となり、12か月連続で前年同月を下回る(▲0.32ポイント)	(有効求人倍率) 1.19→0.87 
倒産状況 (p.7)	・12月の企業倒産件数(札幌市)は、2件となり、前年同月を2か月連続で下回る。負債総額(札幌市)は、1億となり、前年同月を下回る。	(倒産件数) 8件→2件 
観光客の動向 (p.7)	・12月の来道客数(北海道)は41.5万人となり、11か月連続で前年同月を下回る(▲61.3%)。	(来道客数) 107.2万人→41.5万人 

※鉱工業生産指数は前月データとの比較

## (3) 参考(他機関の概況判断)

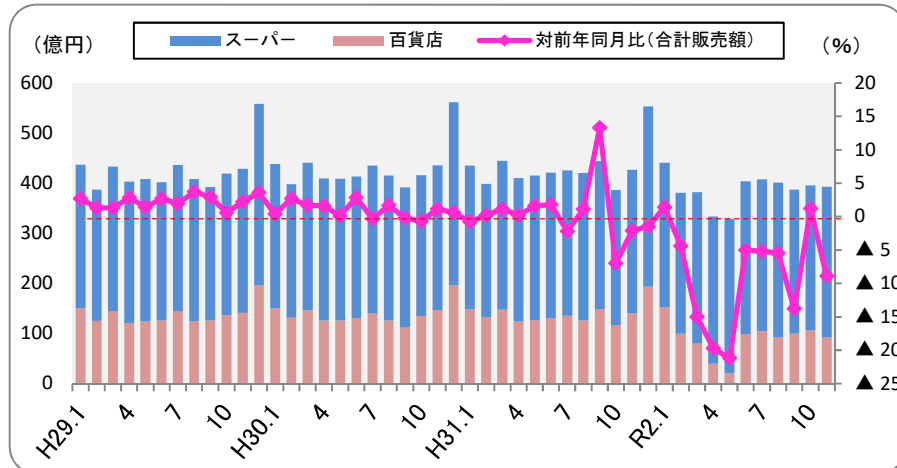
項目	全国の動向	北海道の動向
	内閣府「月例経済報告」 (令和3年1月22日発表)	北海道経済産業局 「管内経済概況」 (令和3年1月18日発表)
全体	景気は、新型コロナウイルス感染症の影響により、依然として厳しい状況にあるが、持ち直しの動きがみられる	新型コロナウイルス感染症の影響により、厳しい状況にあるが、一部に持ち直しの動きがみられる
個人消費	持ち直しの動きに足踏みがみられる	一部に弱さが残るものの、持ち直しの動きがみられる
住宅投資	おおむね横ばいとなっている	下げ止まりの動きがみられる
設備投資	下げ止まりつつある	減少している
生産	持ち直している	持ち直しの動きがみられる
公共投資	堅調に推移している	減少している
雇用情勢	感染症の影響により、弱い動きとなっているなかで、雇用者数等の動きに底堅さもみられる	弱い動きがみられる
企業倒産	このところ緩やかに減少している	件数、負債総額とも減少している
観光	—	弱い動きがみられる

## 2. 主要経済指標の動き

個人消費、雇用状況、倒産の状況など、最近の主要経済指標の推移をご紹介します。

### ● 個人消費の動向（その1）

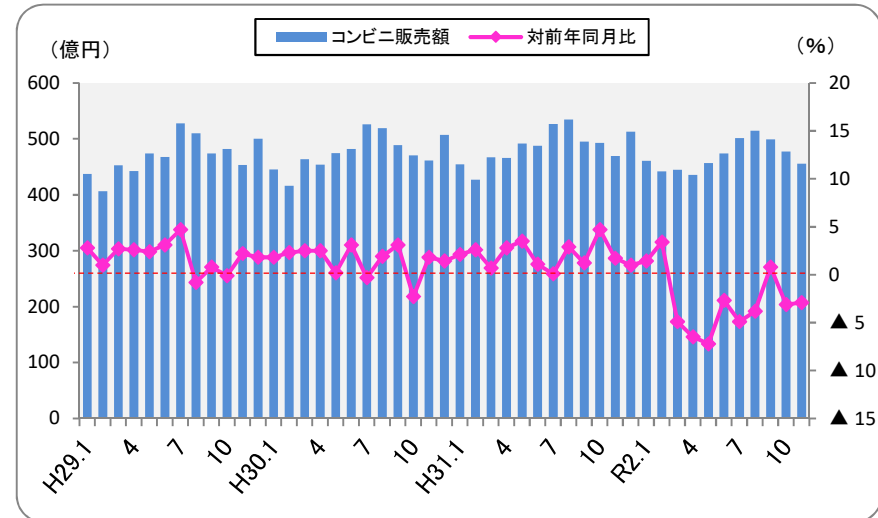
【図1】百貨店・スーパー販売額の推移(札幌市) 11月分



\* 品目別百貨店・スーパー販売額前年同月比(札幌市) (%)

	合計				
	衣料品	身の回り品	飲食料品	その他	
合計	▲ 8.9	▲ 31.2	▲ 34.5	0.8	▲ 13.8
百貨店	▲ 34.4	▲ 34.4	▲ 39.7	▲ 30.7	▲ 36.3
スーパー	3.4	▲ 22.3	▲ 20.6	6.6	2.2

【図2】コンビニ販売額の推移(北海道) 11月分



<資料>北海道経済産業局

<資料>北海道経済産業局

○令和2年11月の百貨店・スーパー販売額(札幌市)は393億円で、2か月振りに前年同月を下回りました(▲8.9%)図1)。

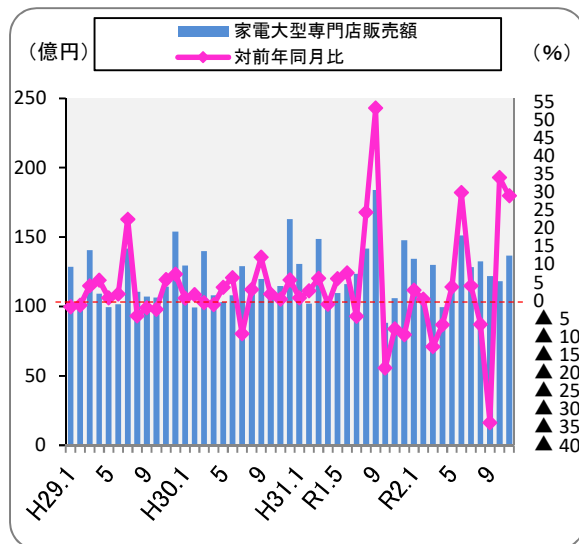
業態別では、前年同月を百貨店(▲34.4%)は下回り、スーパー(+3.4%)は上回りました。

品目別では、前年同月を飲食料品は上回り、身の回り品、衣料品、その他は下回りました。

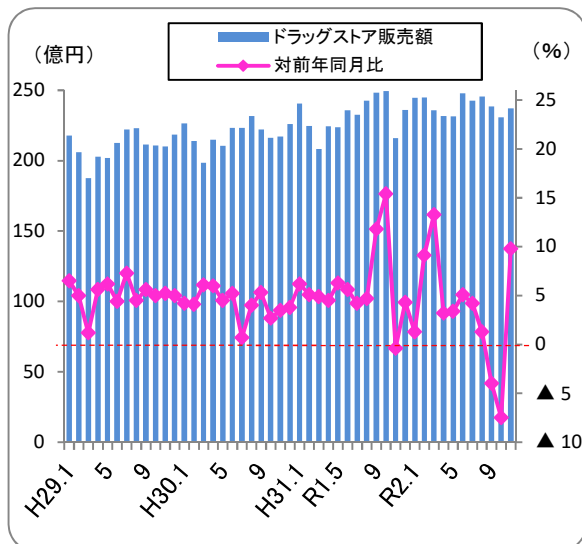
○令和2年11月のコンビニエンスストア販売額(北海道)は456億円で、2か月連続で前年同月を下回りました(▲2.9%)図2)。

## ● 個人消費の動向（その2）

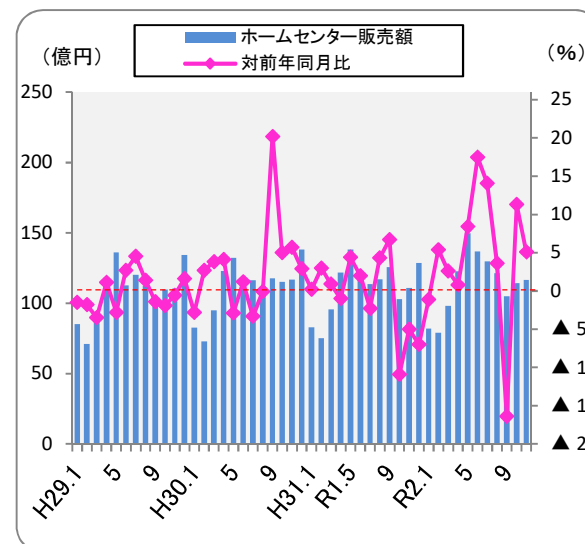
【図3】家電大型専門店販売額の推移（北海道）  
11月分



【図4】ドラッグストア販売額の推移（北海道）  
11月分



【図5】ホームセンター販売額の推移（北海道）  
11月分

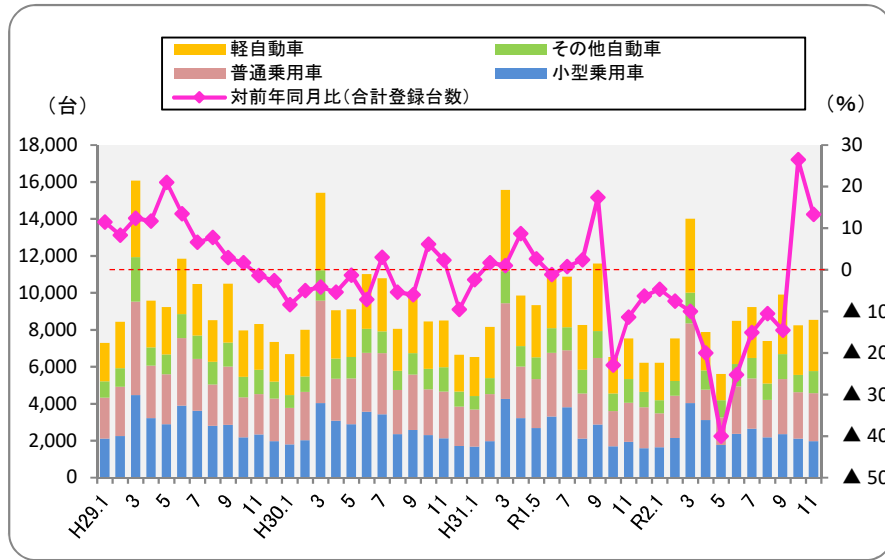


<資料>北海道経済産業局

- 令和2年11月の家電大型専門店販売額（北海道）は、137億円で、2か月連続で前年同月を上回りました(+29.0%)（図3）。
- 令和2年11月のドラッグストア販売額（北海道）は、237億円で、3か月振りに前年同月を上回りました(+9.8%)（図4）。
- 令和2年11月のホームセンター販売額（北海道）は、117億円で、2か月連続で前年同月を上回りました(+5.1%)（図5）。

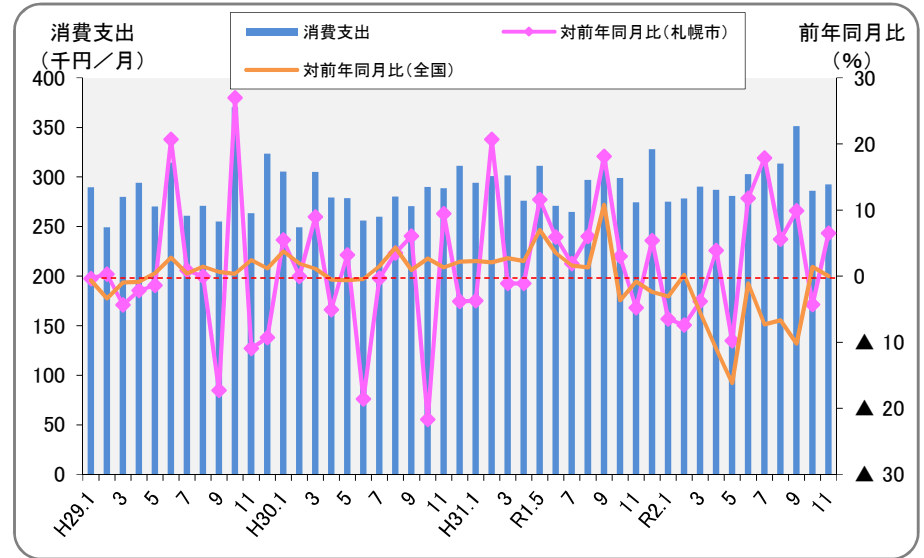
## ● 個人消費の動向（その3）

【図6】新車登録台数の推移(札幌運輸局管内)11月分



<資料> 自販連札幌支部、全国軽自動車協会連合会札幌地区事務取扱所

【図7】消費支出(札幌市) 11月分



集計世帯数  
全国:7,466 札幌市:94

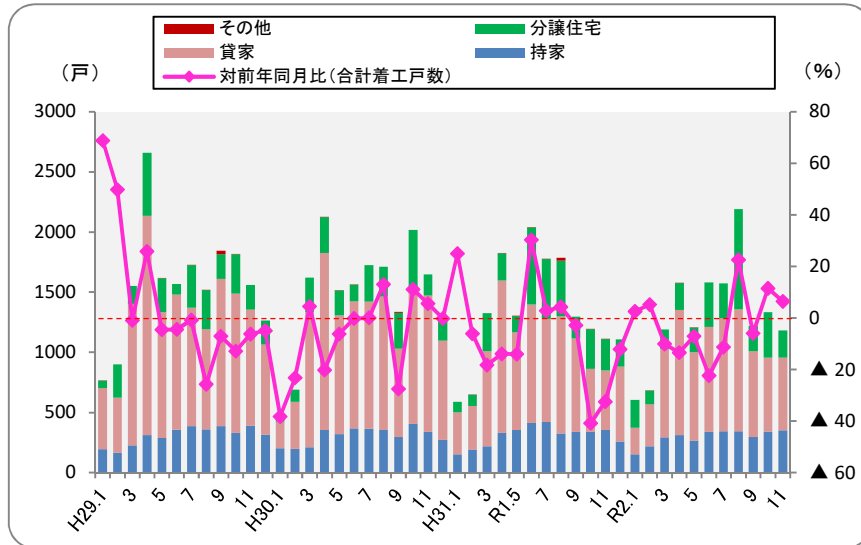
<資料> 総務省統計局「家計調査」

○令和2年11月の新車登録（届出）台数（札幌運輸局管内）は、8,531台となり、2か月連続で前年同月を上回りました（+13.3%）。車種別では普通乗用車（+22.9%）、軽自動車（+26.4%）、小型自動車（+1.7%）、すべて前年同月を上回りました（図6）。

○令和2年11月の家計調査（総務省統計局）によると、一世帯当たり（二人以上の世帯）の消費支出292,298円となり、2か月振りに前年同月を上回りました（+6.5%）（図7）。

## ● 住宅着工の動向

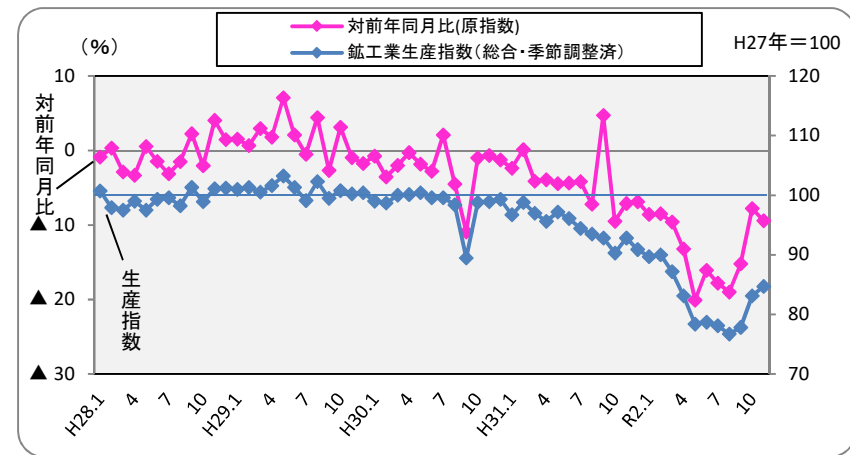
【図8】新設住宅着工戸数の推移(札幌市) 11月分



<資料>国土交通省

## ● 鉱工業の生産動向

【図9】鉱工業生産指数の推移(北海道) 11月分



\* 主な業種別の前月に対する上昇・低下項目(北海道)

	業種	ウエイト(%)	季節調整済指数	前月比(%)
上昇	鉄鋼業	7.9	51.1	+ 14.6
	金属製品工業	7.6	79.7	+ 14.3
	印刷業	4.1	74.9	+ 4.8
	食品工業	25.9	102.6	+ 3.6
	輸送機械工業	6.8	89.7	+ 0.0
下降	化学・石油石炭製品工業	7.6	75.8	▲ 2.9
	パルプ・紙・紙加工品工業	13.1	66.6	▲ 4.7

ウエイトは鉱工業生産指数(北海道)全体への影響の大きさを表すもの。  
上記の7業種については、札幌市の製造業における付加価値額が大きいものから選定した。  
<資料>北海道経済産業局

○令和2年11月の新設住宅着工戸数(札幌市)は1,182戸となり、2か月連続で前年同月を上回りました(+6.4%) (図8)。

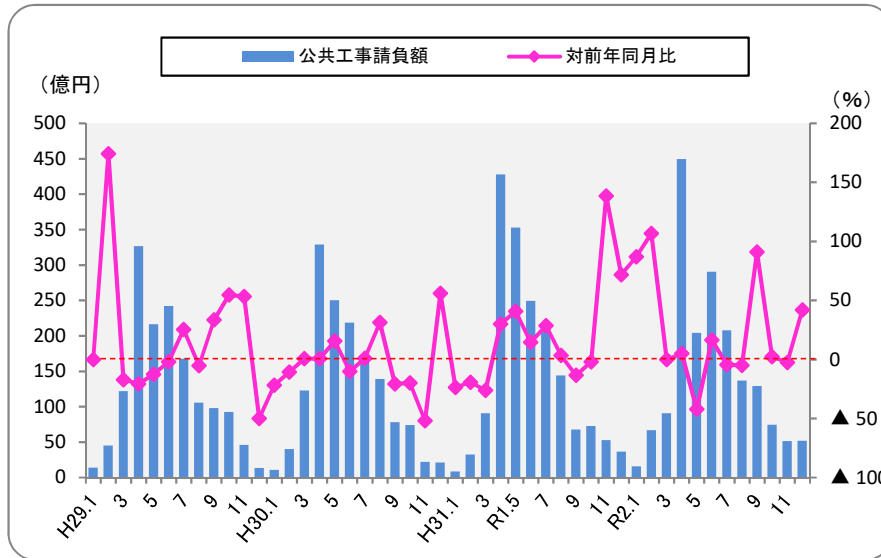
内訳は、持家が▲0.6%、貸家が+21.8%、分譲住宅は▲13.8%でした。

○令和2年11月の鉱工業生産指数(北海道)は、84.7(季節調整済指数、速報値)となり、前月比+1.6%と3か月連続で上回りました(図9)。

なお、前年同月比は▲9.4%(季節調整を行わない原指数)下回りました。

## ● 公共工事の動向

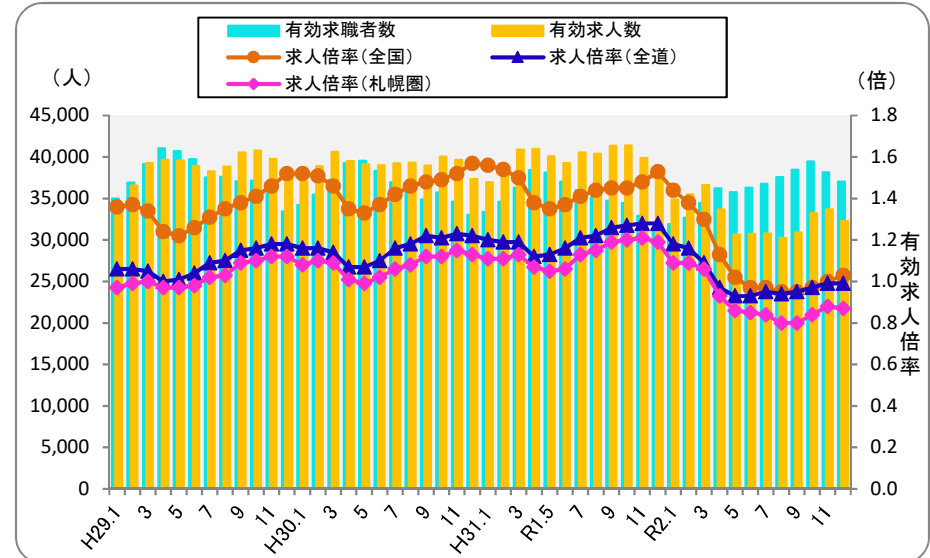
【図10】公共工事請負額の推移(石狩管内) 12月分



<資料>北海道建設業信用保証㈱

## ● 雇用情勢

【図11】求職・求人、有効求人倍率の推移(札幌圏) 12月分

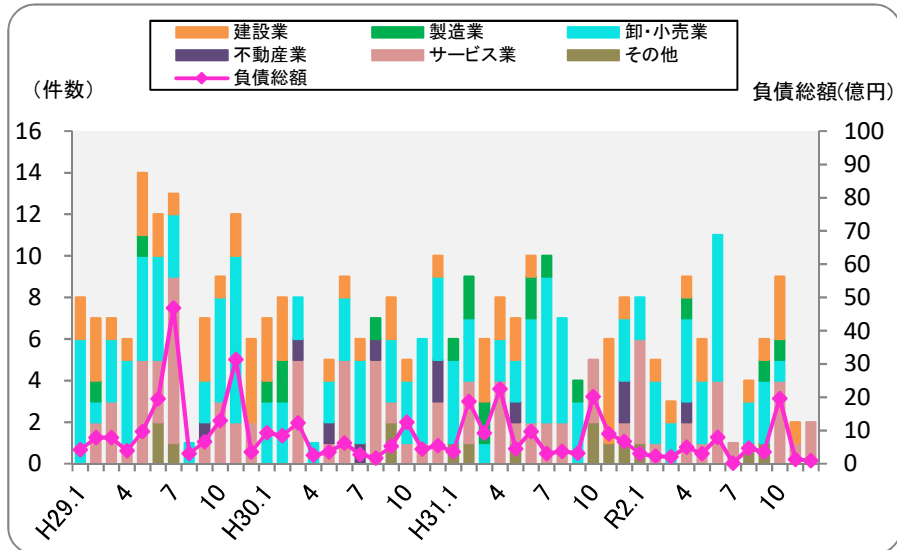


<資料>厚生労働省・北海道労働局  
 ※札幌圏とは、札幌市、江別市、北広島市、石狩市(浜益区を除く)、当別町、新篠津村を指す。  
 ※上記数値は、学卒を除き常時パートタイムを含む。

○令和2年12月の公共工事請負額(石狩管内)は51億円となり、2か月振りに前年同月を上回りました。(42.0%) (図10)。  
 ○令和2年12月の有効求人倍率(札幌圏)は、0.87と、12か月連続で前年同月を下回りました(▲0.32ポイント) (図11)。  
 有効求人数は12か月連続で前年同月を下回りました(前年同月比▲13.7%)。また、有効求職者数は6か月連続で前年同月を上回りました(前年同月比+17.9%)。

## ● 倒産状況

【図12】企業倒産件数と負債総額の推移(札幌市) 12月分



＜資料＞株式会社帝国データバンク  
 ※会社更生法、民事再生法、破産法、特別清算による負債額1,000万円以上の法的整理が対象。

○令和2年12月の法的整理による企業倒産件数(札幌市)は2件で、前年同月を6件下回りました。負債総額は1億円で、前年同月を下回りました(図12)。

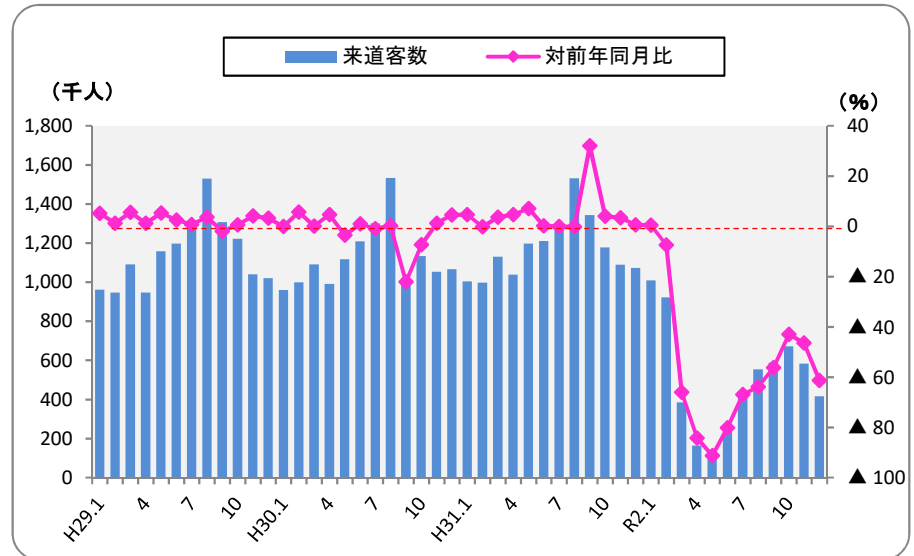
なお、負債額が10億円を超える大型倒産はありませんでした。

○令和2年12月の来道者数(北海道)は41.5万人で、11か月連続で前年同月を下回りました(▲61.3%) (図13)。

【参考】令和2年12月の外国人入国者数(新千歳空港)は7人で、15か月連続で前年同月を下回りました(▲100.0%) (図14)。

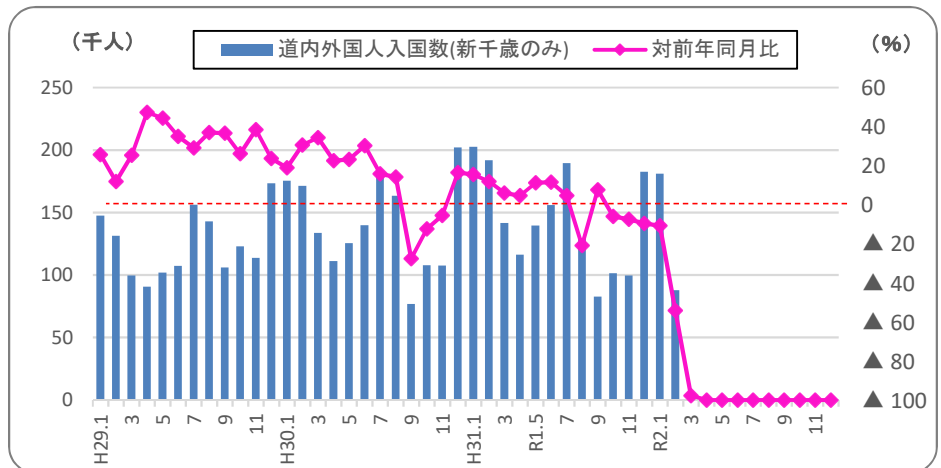
## ● 観光客の動向

【図13】来道者数の推移(北海道) 12月分



＜資料＞(公社)北海道観光振興機構

【図14:(参考)】外国人入国者数(新千歳空港)12月分



＜資料＞法務省入国管理局

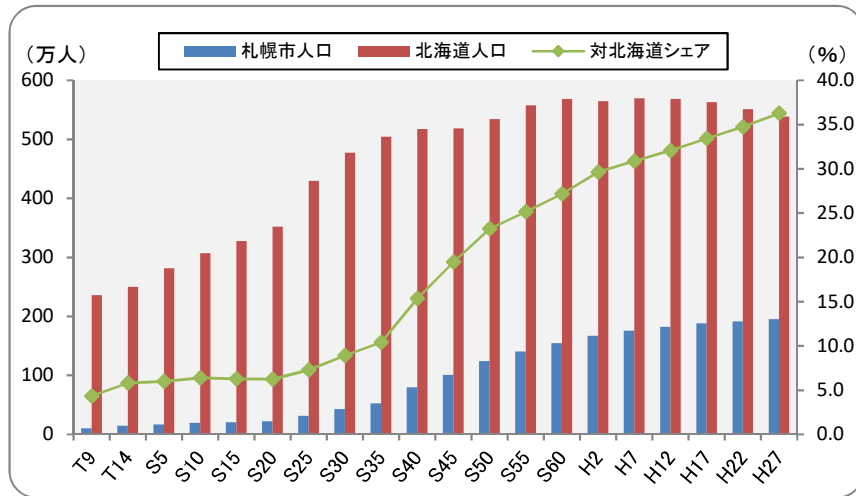


### 3. 札幌の産業規模

札幌の産業規模を、「人口」、「事業所数・従業者数」、「市内総生産」等の分野ごとに紹介します。

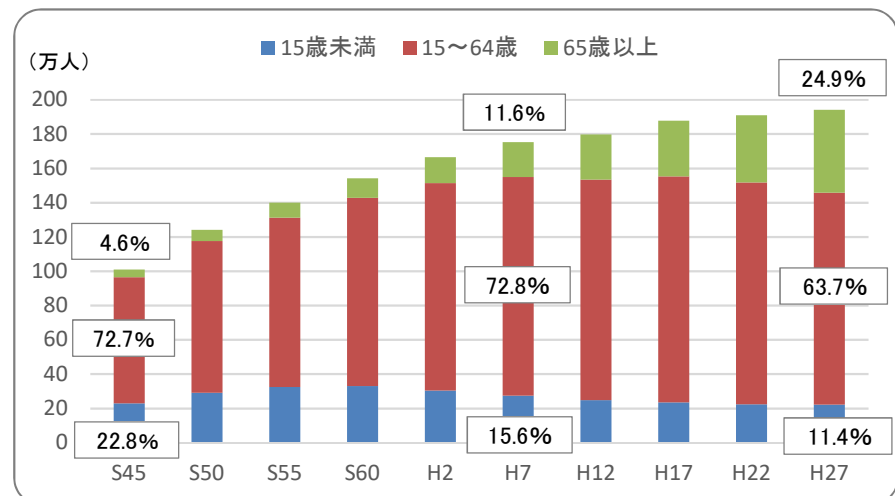
#### ● 札幌市の人口

【図15】札幌市・北海道の人口の推移(外国人を含む)



<資料>総務省統計局「国勢調査」、北海道総合政策部地域行政局、札幌市まちづくり政策局政策企画部 (人口数は各年10月1日現在)

【図16】札幌市の年齢別人口の推移(外国人を含む)



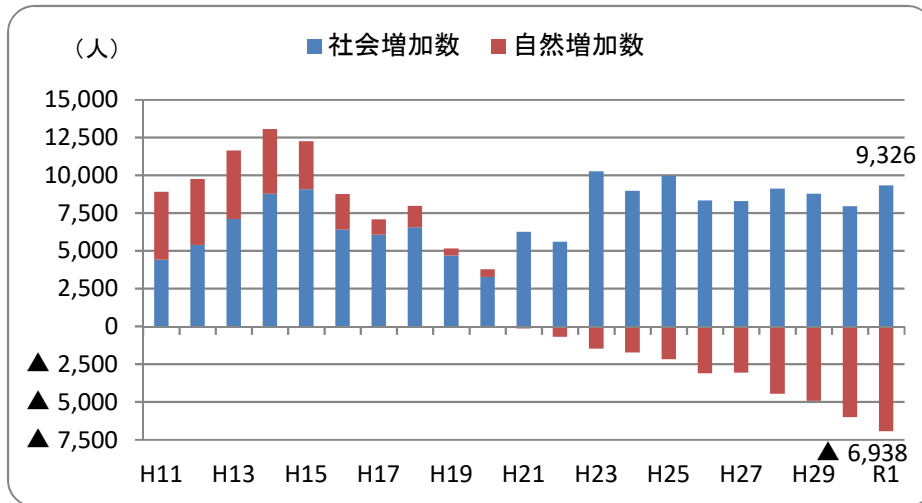
<資料>総務省統計局「国勢調査」、札幌市まちづくり政策局政策企画部 (人口数は各年10月1日現在)

- 国勢調査による5年毎の人口推移をみると、近年、札幌市は人口増加率が鈍化傾向にあります。また、札幌市の人口の対全道シェアは年々高まっており、平成27年は36.3%となっています(図15)。
- また、5年毎の年齢別人口の推移を見ると、65歳以上人口の割合が増加する一方で、15歳未満人口が減少する傾向が続いています(図16)。

### 3. 札幌の産業規模

札幌の産業規模を、「人口」、「事業所数・従業者数」、「市内総生産」等の分野ごとに紹介します。

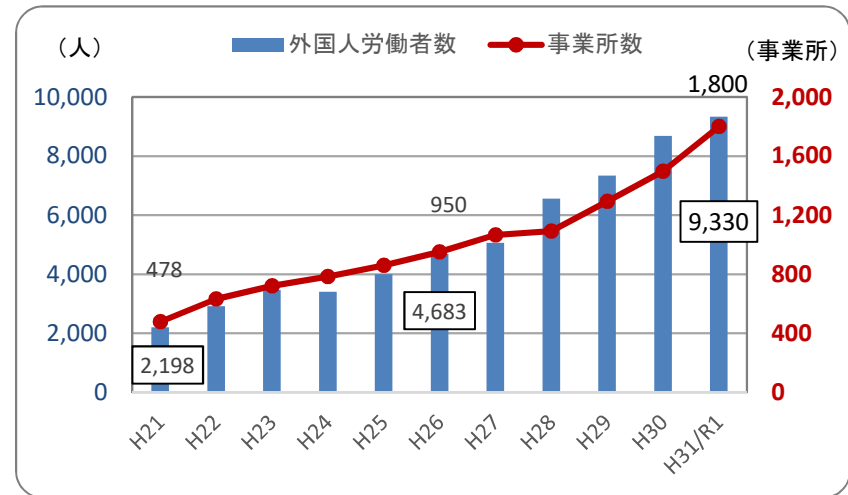
【図17】札幌市の人口動態の推移(日本人のみ)



<資料>札幌市住民基本台帳

### ● 札幌圏の外国人雇用状況

【図18】札幌圏の外国人雇用事業所数及び外国人労働者数



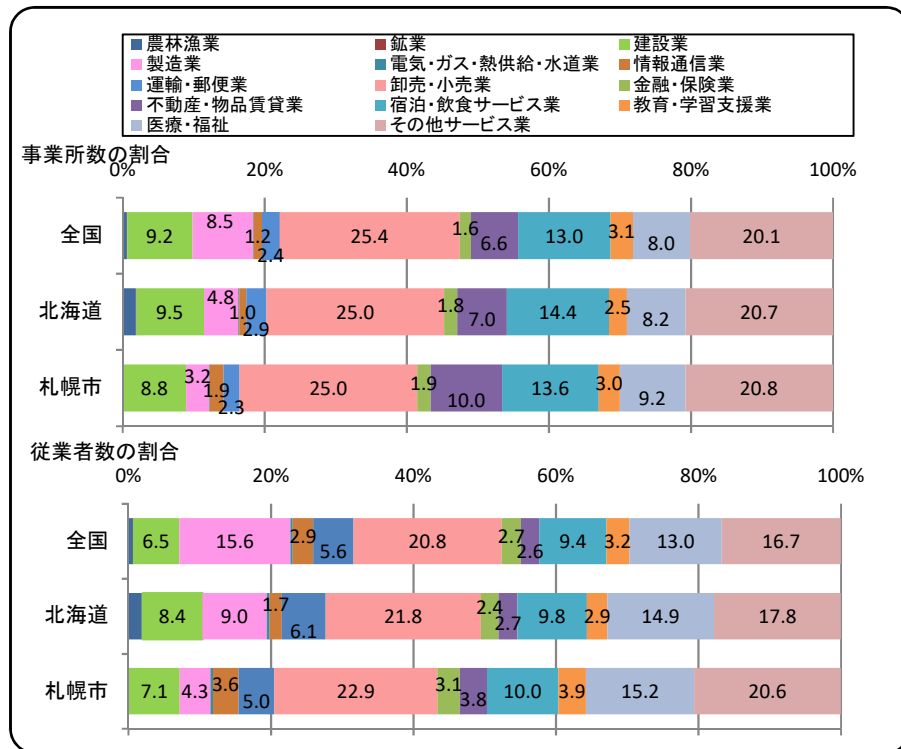
<資料>厚生労働省北海道労働局「外国人雇用状況の届出状況」  
(各年10月末現在)

※札幌圏とは、札幌市、江別市、北広島市、石狩市(浜益区を除く)、当別町、新篠津村を指す。

- 住民基本台帳による近年の人口動態の推移をみると、自然増加(出生-死亡)は平成21年からマイナスに転じており、少子化傾向が表れています。その一方、社会増加(転入-転出)は平成23年に1万人を超え、その後は概ね8千~9千人台の規模で推移しています(図17)。
- また、札幌圏の外国人雇用状況の推移をみると、近年、外国人雇用事業所数及び外国人労働者数はともに増加傾向にあります(図18)。

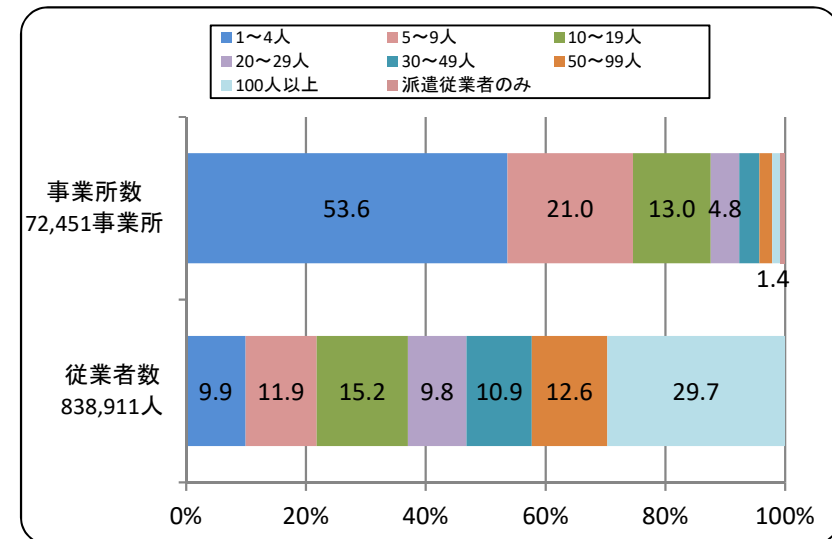
## 札幌市事業所数・従業者数

【図19】事業所数と従業者数の産業別内訳(民営)(平成28年6月1日現在)



<資料>総務省統計局平成28年「経済センサス活動調査」

【図20】従業者規模別事業所数及び従業者数の割合(民営)

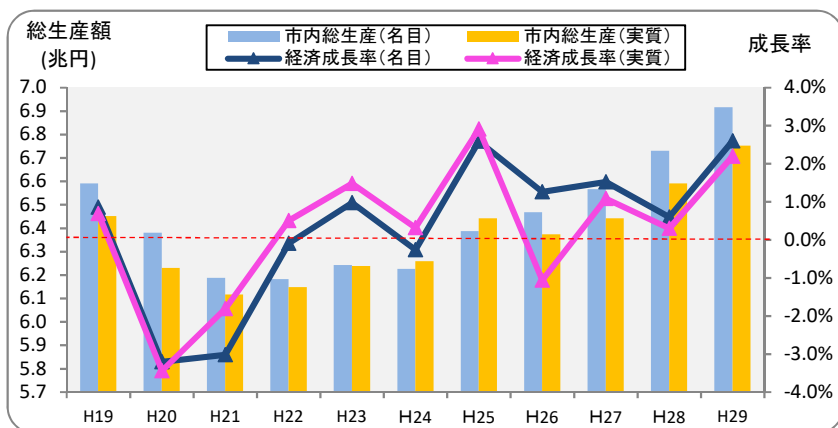


<資料>総務省統計局平成28年「経済センサス活動調査」

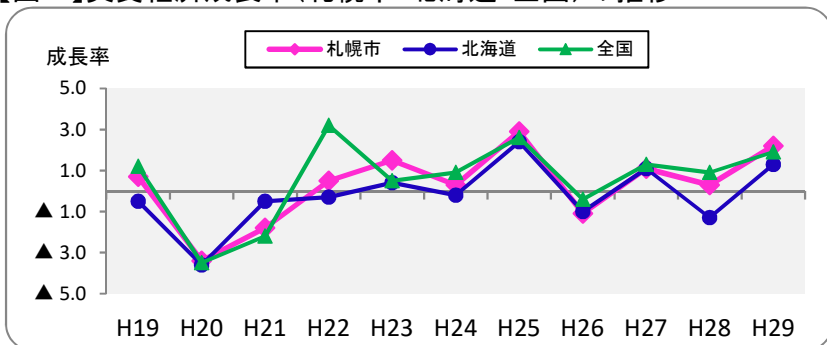
- 札幌市の産業構造は、事業所数、従業者数とともに、全国に比べて製造業などの2次産業の割合が低く、3次産業が中心となっています(図19)。
- 従業者規模別に札幌市の事業所数をみると、従業者「1~4人」が全体の53.6%と半数以上を、事業所規模9人以下の事業所が、事業所全体の約4分の3を占めています。また、「100人以上」の事業所は、事業所数では事業所全体のわずか1.4%ですが、従業者数では約3割を占めています(図20)。

## 札幌の市内総生産・市民所得

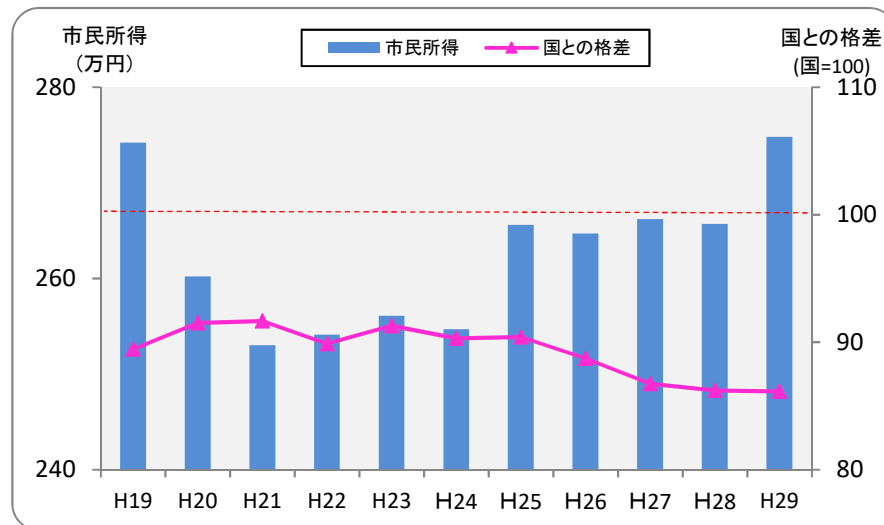
【図21】総生産額・経済成長率の推移



【図22】実質経済成長率(札幌市・北海道・全国)の推移



【図23】札幌市の一人当たり市民所得と国民所得との格差の推移

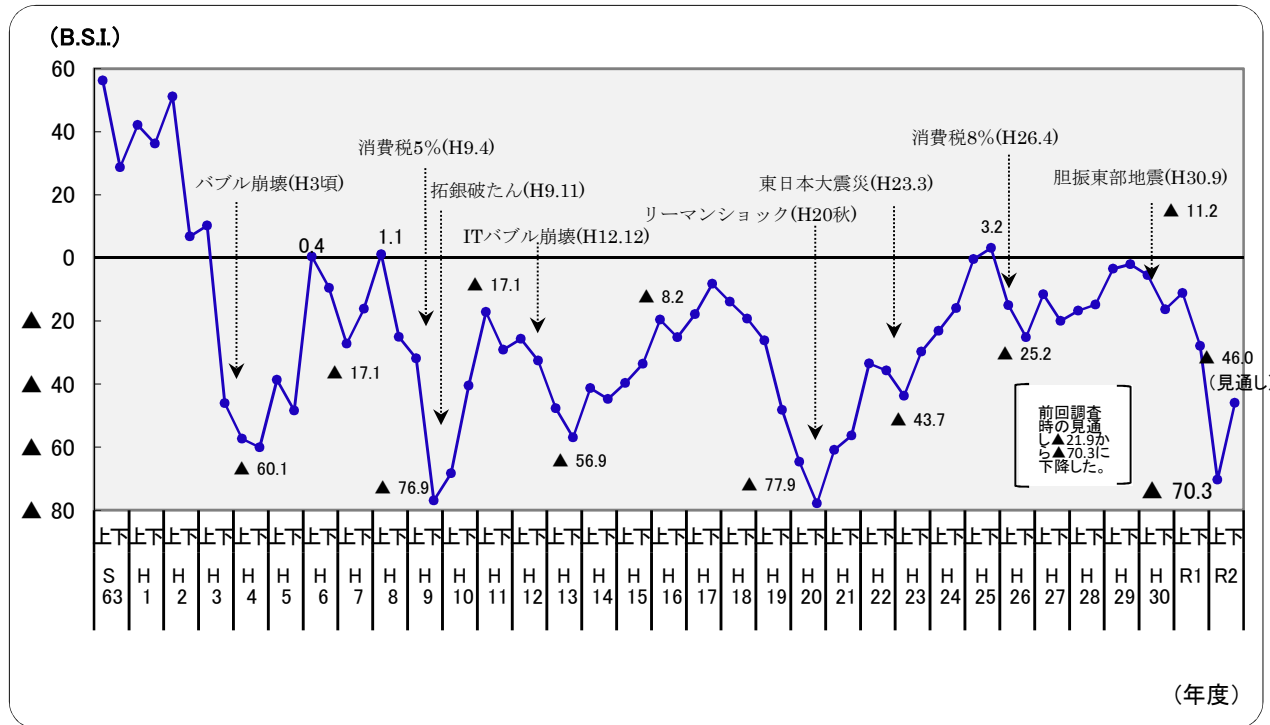


<資料>内閣府「平成29年度国民経済計算」、北海道「平成29年度道民経済計算」、まちづくり政策局政策企画部「平成29年度札幌市民経済計算」

- 平成29年度の札幌市の市内総生産は、名目6兆9,157億円（経済成長率+2.6%）、実質6兆7,522億円（経済成長率+2.2%）です。名目は5年連続のプラス、実質は3年連続のプラスとなっています（図21）。
- 平成29年度の実質経済成長率は、札幌市+2.2%に対し、全道+1.3%、全国+1.9%となっております（図22）。
- 平成29年度の市民1人当たりの市民所得は、2,748千円で3年連続で増加（+3.1%）となりました。また、札幌市の1人当たり市(国)民所得の対全国比(全国=100)は86.1で、前年度と比べて0.4ポイント低下しました（図23）。

● 市内企業の景況感

【図24】企業経営動向調査の結果



※B.S.I.(景況判断指数)  
 景気が以前と比較して、「上昇している」と回答した企業の割合から「下降している」と回答した企業の割合を差し引いた数値。札幌市では、毎年度2回調査を実施している。

○令和2年度上期（R2年4月～R2年9月）の市内の景気について、令和元年度下期に比べて「上昇」とみる企業の割合（3.4%）から「下降」とみる企業の割合（73.7%）を減じた市内景況判断B.S.I.は、▲70.3であり、2期連続で下降しました。（図24）。

○令和2年度下期（R2年10月～R3年3月）の市内の景気の見通しについて、今期に比べて、「上昇」とみる企業の割合（6.7%）から「下降」とみる企業の割合（52.7%）を減じた市内景況判断B.S.I.（見通し）は▲46.0となり、今期（▲70.3）と比べて上昇する見通しとなっています（図24）。

● 主要経済指標 (その1)

	個人消費												新車登録台数		物価		家計調査					
	百貨店・スーパー販売額(札幌市) (平成27年6月まで大型小売店販売額)						コンビニ販売額 (北海道)		家電大型専門店販売額 (北海道)		ドラッグストア販売額 (北海道)		ホームセンター販売額 (北海道)		札幌運輸局管内		消費者物価指数 (札幌市)		名目消費支出(札幌市)			
	百貨店+スーパー		百貨店		スーパー		全店ベース		全店ベース		全店ベース		全店ベース		全店ベース		(H27=100)		全世帯		勤労者世帯	
	(億円)	前年比(%)	(億円)	前年比(%)	(億円)	前年比(%)	(億円)	前年比(%)	(億円)	前年比(%)	(億円)	前年比(%)	(億円)	前年比(%)	(台)	前年比(%)	(%)	前年比(%)	(円)	前年比(%)	(円)	前年比(%)
平成21年	4,924	▲ 3.6	1,783	▲ 11.7	3,141	1.7	4,312	1.5						87,394	▲ 8.4	96.4	▲ 2.4	288,835	0.0	313,775	2.7	
22年	4,855	▲ 1.4	1,631	▲ 8.5	3,225	2.7	4,405	2.1						93,351	6.8	95.8	▲ 0.6	300,961	4.2	332,230	5.9	
23年	4,910	1.1	1,576	▲ 3.4	3,335	3.4	4,708	6.9						82,756	▲ 11.3	95.9	0.2	270,689	▲ 10.1	282,619	▲ 14.9	
24年	4,894	▲ 0.3	1,567	▲ 0.5	3,337	0.1	4,920	4.5						105,030	26.9	95.9	0.0	281,575	4.0	307,517	8.8	
25年	4,949	1.1	1,595	1.7	3,355	0.5	5,073	3.1						112,487	7.1	96.7	0.8	279,190	▲ 0.8	298,615	▲ 2.9	
26年	5,079	2.6	1,615	1.3	3,464	3.2	5,248	3.4	1,432	-	2,098	-	1,317	-	114,763	2.0	99.4	2.8	285,154	2.1	299,012	0.1
27年	5,047	1.3	1,616	0.0	3,431	1.9	5,420	3.3	1,353	▲ 5.5	2,237	6.9	1,311	▲ 0.4	106,026	▲ 7.6	100.0	0.6	272,124	▲ 4.6	301,719	0.9
28年	4,998	0.9	1,584	▲ 2.0	3,415	2.2	5,523	1.9	1,368	1.1	2,402	7.4	1,301	▲ 0.8	106,936	0.9	99.5	▲ 0.5	287,325	5.6	311,037	3.1
29年	5,113	2.3	1,657	4.6	3,456	1.2	5,628	1.9	1,412	3.2	2,525	5.0	1,300	▲ 0.1	115,520	8.0	100.5	1.0	286,698	▲ 0.2	306,787	▲ 1.4
30年	5,162	1.0	1,667	0.6	3,496	0.2	5,710	1.5	1,437	1.8	2,624	3.9	1,337	2.8	111,563	▲ 3.4	102.1	1.6	281,054	▲ 2.0	312,713	1.9
31年/1年	5,180	0.4	1,670	0.2	3,510	1.4	5,826	2.0	1,505	4.7	2,783	6.0	1,329	▲ 0.6	111,284	▲ 0.3	102.7	0.6	294,682	4.8	313,060	0.1
30年1月	438	0.4	150	0.01	288	0.6	445	1.8	130	0.7	227	4.0	83	▲ 2.8	6,686	▲ 8.4	101.9	1.9	305,344	5.5	321,557	▲ 4.1
30年2月	398	2.7	132	5.6	266	1.3	416	2.3	99	1.7	214	3.9	73	2.7	8,006	▲ 5.0	101.8	2.0	249,050	▲ 0.04	289,002	▲ 0.6
30年3月	440	1.7	147	1.8	294	1.6	464	2.5	140	▲ 0.5	199	5.9	95	3.8	15,415	▲ 4.1	101.7	1.7	304,988	9.0	364,665	15.4
30年4月	409	1.6	126	4.1	284	0.5	453	2.5	108	▲ 1.1	215	6.0	123	4.1	9,057	▲ 5.3	101.7	1.7	279,098	▲ 5.1	329,263	2.6
30年5月	409	0.1	126	1.6	283	▲ 0.5	475	0.2	103	3.7	211	4.2	132	▲ 2.9	9,101	▲ 1.3	101.8	1.3	278,633	3.2	316,552	2.1
30年6月	413	2.8	131	4.6	282	1.9	482	3.1	108	6.4	223	5.0	114	1.2	11,005	▲ 7.1	101.9	1.2	255,836	▲ 18.6	301,710	0.7
30年7月	435	▲ 0.3	140	▲ 2.6	295	0.8	526	▲ 0.3	129	▲ 9.1	223	0.5	116	▲ 3.3	10,785	3.0	101.9	1.7	259,783	▲ 0.3	304,073	1.3
30年8月	415	1.7	126	1.3	290	1.9	519	1.9	114	3.1	232	3.7	112	▲ 0.1	8,056	▲ 5.4	102.1	1.7	280,119	3.5	329,715	22.3
30年9月	392	▲ 0.2	111	▲ 11.7	281	5.3	489	3.1	120	12.0	222	5.0	118	20.2	9,864	▲ 6.0	102.4	1.9	270,504	6.1	284,827	▲ 2.9
30年10月	416	▲ 0.7	135	▲ 1.4	281	▲ 0.4	471	▲ 2.3	108	1.8	216	2.6	115	5.0	8,450	6.1	102.6	2.0	289,935	▲ 21.7	298,446	▲ 1.3
30年11月	435	1.1	147	4.3	288	0.4	462	1.8	115	0.4	217	3.3	117	5.7	8,496	2.3	102.6	1.5	288,373	9.5	295,518	3.7
30年12月	561	0.6	197	0.2	365	0.8	507	1.4	163	5.8	226	3.6	138	2.9	6,642	▲ 9.5	102.4	0.4	310,990	▲ 3.8	317,229	▲ 11.4
31年1月	435	▲ 0.8	149	▲ 1.08	286	▲ 0.7	454	2.1	131	0.8	241	6.2	83	0.2	6,527	▲ 2.4	102.2	0.2	294,009	▲ 3.7	322,477	0.3
31年2月	399	0.2	133	0.7	266	▲ 0.1	427	2.6	102	2.7	225	5.1	75	3.0	8,146	1.7	101.9	0.1	300,680	20.70	326,249	12.9
31年3月	445	1.1	148	0.7	297	1.3	468	0.7	149	6.2	208	4.9	96	0.9	15,565	1.0	102.1	0.4	301,586	▲ 1.1	328,360	▲ 10.0
31年4月	410	0.2	123	▲ 1.7	287	1.1	466	2.8	107	▲ 1.0	224	4.5	122	▲ 1.0	9,847	8.7	102.7	1.0	275,961	▲ 1.1	267,721	▲ 18.7
1年5月	415	1.6	127	0.9	288	2.0	492	3.5	110	6.1	224	6.3	138	4.4	9,340	2.6	102.8	0.9	311,027	11.6	329,103	4.0
1年6月	421	1.8	130	▲ 0.6	290	2.9	488	1.1	116	7.7	236	5.6	117	2.0	10,886	▲ 1.1	102.6	0.7	270,831	5.9	293,508	▲ 2.7
1年7月	425	▲ 2.2	136	▲ 3.3	290	▲ 1.7	527	0.1	123	▲ 4.3	233	4.2	114	▲ 2.3	10,868	0.8	102.5	0.6	264,697	1.9	280,568	▲ 7.7
1年8月	420	1.1	126	▲ 0.2	294	1.7	535	2.9	142	24.5	243	4.7	117	4.3	8,252	2.4	102.5	0.4	296,984	6.0	323,689	▲ 1.8
1年9月	444	13.3	149	33.7	295	5.2	495	1.2	184	53.3	248	11.8	126	6.7	11,585	17.4	103.0	0.5	319,466	18.1	341,544	19.9
1年10月	387	▲ 7.0	117	▲ 13.6	270	▲ 3.9	493	4.7	88	▲ 18.6	250	15.4	103	▲ 10.9	6,518	▲ 22.9	103.1	0.4	298,707	3.0	300,042	0.5
1年11月	426	▲ 2.1	140	▲ 4.7	286	▲ 0.7	469	1.7	106	▲ 7.8	216	▲ 0.4	111	▲ 5.0	7,527	▲ 11.4	103.2	0.5	274,449	▲ 4.8	295,688	0.1
1年12月	553	▲ 1.5	194	▲ 1.4	359	▲ 1.5	512	1.0	148	▲ 9.4	236	4.3	128	▲ 7.0	6,223	▲ 6.3	103.4	1.0	327,790	5.4	347,773	9.6
2年1月	441	1.4	152	2.3	289	0.9	461	1.4	134	2.9	245	1.7	82	▲ 1.1	6,222	▲ 4.7	103.0	0.8	274,960	▲ 6.5	307,287	▲ 4.7
2年2月	381	▲ 4.4	100	▲ 24.9	282	5.9	442	3.4	103	0.8	245	9.0	79	5.1	7,534	▲ 7.5	102.7	0.8	278,294	▲ 7.4	303,470	▲ 7.0
2年3月	383	▲ 15.0	80	▲ 45.7	302	0.0	445	▲ 4.9	130	▲ 12.7	236	13.3	98	2.6	14,003	▲ 10.0	102.9	0.8	290,108	▲ 3.8	328,509	0.0
2年4月	334	▲ 19.7	39	▲ 68.1	294	1.0	436	▲ 6.5	100	▲ 6.7	232	3.2	123	0.8	7,873	▲ 20.0	102.5	▲ 0.2	286,794	3.9	342,249	27.8
2年5月	329	▲ 21.2	21	▲ 83.8	308	6.9	456	▲ 7.2	114	3.8	231	3.4	150	8.4	5,605	▲ 40.0	102.3	▲ 0.5	280,683	▲ 9.8	309,394	▲ 6.0
2年6月	404	▲ 5.0	99	▲ 24.1	305	5.1	474	▲ 2.7	151	29.9	248	5.1	137	17.5	8,486	▲ 25.2	102.1	▲ 0.5	302,753	11.8	312,915	6.6
2年7月	408	▲ 5.2	105	▲ 22.5	303	4.5	501	▲ 4.9	128	4.1	242	4.2	130	14.1	9,232	▲ 15.1	101.8	▲ 0.7	312,129	17.9	329,986	17.6
2年8月	401	▲ 5.5	92	▲ 26.5	309	4.9	514	▲ 3.8	133	▲ 6.6	246	1.3	121	3.6	7,386	▲ 10.5	102.1	▲ 0.4	313,469	5.6	321,482	▲ 0.7
2年9月	387	▲ 13.8	100	▲ 33.1	288	▲ 2.6	499	0.8	122	▲ 33.8	238	▲ 4.0	105	▲ 16.4	9,910	▲ 14.5	102.3	▲ 0.6	351,028	9.9	460,202	34.7
2年10月	396	1.2	106	▲ 9.0	290	7.2	478	▲ 3.1	118	34.1	231	▲ 7.5	114	11.3	8,245	26.5	102.1	▲ 1.0	285,942	▲ 4.3	321,698	7.2
2年11月	393	▲ 8.9	92	▲ 34.4	301	5.2	456	▲ 2.9	137	29.0	237	9.8	117	5.1	8,531	13.3	101.9	▲ 1.2	292,298	6.5	324,332	9.7

資料

北海道経済産業局

自販連、軽自動車連

総務省統計局

総務省統計局

● 主要経済指標 (その2)

	住宅		生産(北海道)				公需(石狩管内)		雇用(札幌圏)				倒産(帝国データバンク)		倒産(東京商工リサーチ)		観光									
	新設住宅着工戸数 (札幌市)	前年比 (%)	鉱工業生産指数 (総合・原指数) (H27=100)	前年比 (%)	鉱工業生産指数 (季節調整済指数) (H27=100)	前年比 (%)	公共工事請負額 (億円)	前年比 (%)	有効求人倍率 (倍)	前年差	有効求人数		有効求職者数		件数		負債額		件数		負債額		乗道客数		外国入国者数 新千歳空港【参考】	
											(人)	前年比 (%)	(人)	前年比 (%)	(件)	前年比 (%)	(億円)	(件)	前年比 (%)	(億円)	(件)	前年比 (%)	(千人)	前年比 (%)	(千人)	前年比 (%)
平成21年	11,121	▲38.2				1,504	7.5	0.31	▲0.11	194,393	▲15.8	634,902	16.7	154	▲22.2	1,449	215	▲30.0	1,404	11,574	▲7.1	298	▲4.2			
22年	13,546	21.8				1,526	1.5	0.33	0.02	220,864	13.6	659,521	3.9	145	▲5.8	296	194	▲9.8	350	11,442	▲1.1	363	▲2.8			
23年	16,116	19.0				1,306	▲14.4	0.38	0.05	252,147	14.2	676,014	2.5	144	▲0.7	295	186	▲4.1	279	10,533	▲7.9	290	▲20.1			
24年	18,091	12.3				1,401	7.3	0.49	0.11	310,416	23.1	635,073	▲6.1	158	9.7	338	176	▲5.4	347	11,648	10.6	390	34.5			
25年	16,688	▲7.8	107.8	-	107.8	1,609	14.8	0.65	0.16	372,253	19.9	573,808	▲9.6	118	▲25.3	5,266	133	▲24.4	5,289	12,146	4.3	506	29.7			
26年	15,399	▲7.7	103.6	▲3.9	103.7	1,727	7.3	0.80	0.14	409,438	10.0	514,841	▲10.3	119	0.8	122	132	▲0.8	131	12,236	0.7	662	30.8			
27年	16,393	6.5	100.0	▲3.5	100.0	1,605	▲7.1	0.92	0.13	450,486	10.0	489,864	▲4.9	102	▲14.3	312	109	▲17.4	320	12,658	3.5	948	43.2			
28年	18,916	15.4	99.4	▲0.6	99.4	1,518	▲5.4	0.97	0.05	450,467	▲0.0	464,571	▲5.2	106	3.9	405	116	6.4	411	13,391	5.8	1,148	21.1			
29年	18,785	▲0.7	100.8	1.4	100.9	1,489	▲1.9	1.03	0.06	463,724	2.9	451,018	▲2.9	102	▲3.8	157	112	▲3.4	172	13,724	2.5	1,668	45.3			
30年	17,687	▲5.8	98.5	▲2.3	98.5	1,475	▲0.9	1.08	0.05	468,715	1.1	435,665	▲3.4	80	▲21.6	74	91	▲18.8	86	13,465	▲1.9	1,695	1.6			
31年/1年	15,999	▲9.5	94.3	▲4.3	94.7	1,752	18.8	1.13	0.05	477,466	1.9	422,452	▲3.0	86	7.5	114	88	▲3.3	113	14,082	4.6	2,004	18.3			
30年1月	472	▲38.3	91.7	▲0.8	99.0	11	▲21.8	1.08	0.11	37,020	8.7	34,218	▲2.2	7	▲12.5	9	7	0.0	9	960	▲0.1	175	18.9			
30年2月	690	▲23.2	90.0	▲3.5	98.7	40	▲10.7	1.10	0.11	38,878	6.3	35,436	▲4.0	8	14.3	8	8	14.3	8	999	5.6	171	30.6			
30年3月	1,621	4.5	102.0	▲2.0	100.0	1.3	123	0.9	1.09	40,618	3.4	37,230	▲4.9	8	14.3	12	9	0.0	15	1,090	0.01	134	34.4			
30年4月	2,123	▲20.2	96.6	▲0.3	100.1	0.1	329	0.8	1.01	39,511	▲0.4	39,289	▲4.3	1	▲83.3	3	2	▲66.7	3	991	4.7	111	22.6			
30年5月	1,516	▲6.2	96.7	▲1.8	100.4	0.3	250	15.7	0.99	39,104	▲1.2	39,531	▲2.9	5	▲64.3	4	6	▲62.5	3	1,117	▲3.5	125	23.2			
30年6月	1,564	▲0.3	100.6	▲2.8	99.6	▲0.8	219	▲10.1	1.02	39,002	0.2	38,294	▲3.6	9	▲25.0	6	10	▲9.1	8	1,208	1.0	140	30.2			
30年7月	1,726	0.1	103.2	2.1	99.6	0.0	169	1.0	1.06	39,242	2.6	36,969	▲1.6	6	▲53.8	3	6	▲50.0	4	1,300	▲1.0	181	15.9			
30年8月	1,713	13.0	97.1	▲4.5	98.4	▲1.2	139	31.3	1.08	39,294	1.1	36,452	▲3.1	7	600.0	2	8	33.3	5	1,533	0.2	163	14.2			
30年9月	1,336	▲27.5	91.4	▲10.9	89.5	▲9.0	78	▲20.5	1.12	38,974	▲3.9	34,892	▲5.9	8	14.3	5	11	83.3	9	1,017	▲22.1	77	▲27.6			
30年10月	2,018	11.1	108.5	▲1.0	98.8	10.4	74	▲19.7	1.12	40,061	▲1.7	35,728	▲3.8	5	▲44.4	12	7	▲36.4	13	1,132	▲7.3	108	▲12.4			
30年11月	1,647	5.6	103.6	▲0.7	98.9	0.1	22	▲51.9	1.15	39,654	▲0.3	34,608	▲2.8	6	▲50.0	4	8	▲46.7	6	1,053	1.3	107	▲5.4			
30年12月	1,261	▲0.2	100.6	▲1.3	99.3	0.4	21	56.2	1.13	0.01	37,357	▲0.3	33,018	▲1.3	10	66.7	5	9	50.0	5	1,066	4.5	202	16.5		
31年1月	590	25.0	89.5	▲2.4	96.7	▲2.6	8	▲23.7	1.11	0.03	36,960	▲0.2	33,381	▲2.4	6	▲14.3	4	7	0.0	4	1,004	4.6	203	15.6		
31年2月	648	▲6.1	90.1	0.1	98.8	2.2	32	▲19.3	1.11	0.01	38,243	▲1.6	34,588	▲2.4	9	12.5	19	9	12.5	21	996	▲0.2	192	11.9		
31年3月	1,324	▲18.3	97.8	▲4.1	97.0	▲1.8	91	▲26.0	1.13	0.04	40,912	0.7	36,286	▲2.5	6	▲25.0	9	7	▲22.2	9	1,129	3.6	142	6.0		
31年4月	1,825	▲14.0	92.8	▲3.9	95.6	▲1.4	428	30.0	1.07	0.06	40,966	3.7	38,408	▲2.2	8	700.0	22	5	150.0	8	1,037	4.7	116	4.7		
1年5月	1,302	▲14.1	92.4	▲4.4	97.2	1.7	353	40.8	1.05	0.06	40,885	2.5	38,112	▲3.6	7	40.0	4	9	50.0	24	1,196	7.1	140	11.3		
1年6月	2,038	30.3	96.2	▲4.4	96.1	▲0.2	249	14.5	1.06	0.04	39,289	0.7	37,028	▲3.3	10	11.1	10	11	10.0	10	1,210	0.2	156	11.6		
1年7月	1,774	2.8	98.9	▲4.2	94.4	▲1.8	217	28.6	1.13	0.07	40,548	3.3	35,983	▲2.7	10	66.7	3	10	66.7	4	1,299	▲0.1	189	4.7		
1年8月	1,786	4.3	90.1	▲7.2	93.5	▲1.0	144	3.5	1.15	0.07	40,388	2.8	35,154	▲3.6	7	0.0	4	7	▲12.5	4	1,531	▲0.1	129	▲20.8		
1年9月	1,297	▲2.9	95.7	4.7	92.8	▲0.7	68	▲13.2	1.19	0.07	41,359	6.1	34,724	▲0.5	4	▲50.0	3	2	▲81.8	2	1,343	32.0	83	7.7		
1年10月	1,195	▲40.8	98.2	▲9.5	90.3	2.7	73	▲2.0	1.20	0.08	41,406	3.4	34,440	▲3.6	5	0.0	20	6	▲14.3	15	1,177	4.0	101	▲5.9		
1年11月	1,111	▲32.5	96.2	▲7.1	92.8	2.8	53	138.4	1.21	0.06	39,883	0.6	32,926	▲4.9	6	0.0	9	7	▲12.5	9	1,088	3.3	99	▲7.4		
1年12月	1,109	▲12.1	93.7	▲6.9	90.9	▲2.0	37	71.7	1.19	0.06	37,427	0.2	31,422	▲4.8	8	▲20.0	7	8	▲11.1	3	1,072	0.5	183	▲9.6		
2年1月	605	2.5	82.9	▲8.6	89.7	▲1.3	16	86.9	1.09	▲0.02	34,881	▲5.6	31,900	▲4.4	8	33.3	3	8	14.3	7	1,008	0.4	181	▲10.7		
2年2月	682	5.2	82.9	▲8.5	90.0	0.3	67	106.7	1.09	▲0.02	35,493	▲7.2	32,695	▲5.5	5	▲44.4	2	6	▲33.3	4	922	▲7.5	88	▲54.2		
2年3月	1,190	▲10.1	89.3	▲9.6	87.2	▲3.1	91	0.0	1.06	▲0.07	36,606	▲10.5	34,455	▲5.0	3	▲50.0	2	4	▲42.9	3	384	▲66.0	3	▲97.8		
2年4月	1,578	▲13.5	81.1	▲13.2	83.1	▲4.7	450	5.1	0.93	▲0.14	33,664	▲17.8	36,236	▲5.7	9	12.5	5	9	80.0	5	164	▲84.2	0	▲100.0		
2年5月	1,210	▲7.1	73.7	▲20.1	78.4	▲5.7	204	▲42.1	0.86	▲0.19	30,674	▲23.5	35,769	▲6.1	6	▲14.3	3	10	11.1	5	105	▲91.2	0	▲100.0		
2年6月	1,581	▲22.4	80.7	▲16.1	78.7	0.4	291	16.6	0.85	▲0.21	30,758	▲21.7	36,293	▲2.0	11	10.0	8	8	▲27.3	4	240	▲80.2	0	▲100.0		
2年7月	1,573	▲11.3	81.3	▲17.8	78.1	▲0.8	208	▲4.5	0.84	▲0.29	30,792	▲24.1	36,772	2.2	1	▲90.0	0	3	▲70.0	146	430	▲66.9	0	▲100.0		
2年8月	2,190	22.6	73.0	▲19.0	76.7	▲1.8	137	▲4.8	0.80	▲0.35	30,241	▲25.1	37,580	6.9	4	▲42.9	5	5	▲28.6	522	553	▲63.9	0	▲100.0		
2年9月	1,219	▲6.0	81.2	▲15.2	77.8	1.2	129	90.9	0.80	▲0.39	30,902	▲25.3	38,483	10.8	6	50.0	4	5	150.0	245	587	▲56.3	0	▲100.0		
2年10月	1,332	11.5	90.5	▲7.8	83.1	7.1	74	2.3	0.84	▲0.36	33,204	▲19.8	39,461	14.6	9	80.0	20	8	33.3	1,703	671	▲43.0	0	▲100.0		
2年11月	1,182	6.4	87.2	▲9.4	84.7	1.6	51	▲2.6	0.88	▲0.33	33,688	▲15.5	38,143	15.8												