

データで見る! さっぽろ経済の動き

札幌の景気は、今どのような状況にあるのでしょうか？

「データで見るさっぽろ経済の動き」では、最近の札幌市や北海道の主な景気指標を時系列にまとめ、データやグラフを交えて、経済の動きを分かりやすくお伝えします。

◆◆◆ 目 次 ◆◆◆

1. 最近の札幌経済の概況	p. 1
2. 主要経済指標の動き	p. 2
(1) 個人消費の動向	p. 2
(2) 住宅着工の状況	p. 5
(3) 鉱工業の生産動向	p. 5
(4) 公共工事の動向	p. 6
(5) 雇用情勢	p. 6
(6) 倒産状況	p. 7
(7) 観光客の動向	p. 7
3. 札幌の産業規模のまとめ	p. 8
(1) 人口の動向	p. 8
(2) 事業所、従業員の動向	p. 10
(3) 市内総生産、市民所得	p. 11
(4) 企業の景況感	p. 12
【参考】主要経済指標	p. 13

1. 最近の札幌経済の概況

令和4年7月-令和4年8月の統計データをもとに、札幌経済の概況を総括しています。

(1) 札幌の経済概況

持ち直しの動きがみられる

(2) 主な経済指標の動向

項目	概要	前年同月データとの比較
個人消費の動向 (p.2~4)	・7月の百貨店・スーパー販売額(札幌市)は433億円で、5か月連続で前年同月を上回る(+6.2%)。	(百貨店・スーパー販売額) 408億円→433億円
	・7月のコンビニ、家電大型専門店、ドラッグストア、ホームセンターの販売額の合計(北海道)は1,046億円で、8か月連続で前年同月を上回る(+0.1%)。	(コンビニ、家電、ドラッグストア、ホームセンター販売額) 1,045億円→1,046億円
	・7月の新車登録台数(札幌運輸局管内)は9,159台で、2か月連続で前年同月を上回る(+0.1%)。	(新車登録台数) 9,146台→9,159台
住宅着工の動向 (p.5)	・7月の新設住宅着工戸数は、1,765戸となり、2か月連続で前年同月を上回る(+17.2%)。	(着工戸数) 1,506戸→1,765戸
鉱工業の生産動向 (p.5)	・7月の鉱工業生産指数(北海道)は、86.1(季節調整済)となり、3か月振りに前月を上回る(+1.2%)。	(生産指数:季節調整済) 85.1→86.1 ※
公共工事の動向 (p.6)	・8月の公共工事請負額(石狩管内)は、116億円となり、2か月連続で前年同月を下回る(+41.7%)。	(請負額) 82億円→116億円
雇用情勢 (p.6)	・8月の有効求人倍率(札幌圏)は、0.95となり、14か月連続で前年同月を上回る(+0.12ポイント)	(有効求人倍率) 0.83→0.95
倒産状況 (p.7)	・8月の企業倒産件数(札幌市)は、9件となり、前年同月を7件上回った。負債総額(札幌市)は、9億円となり、前年同月を上回る。	(倒産件数) 2件→9件
観光客の動向 (p.7)	・8月の来道客数(北海道)は121万人となり、10か月連続で前年同月を上回る(+97.4%)。	(来道客数) 61万人→121万人

※鉱工業生産指数は前月データとの比較

※下線部は、前月から変更となった部分

(3) 参考(他機関の概況判断)

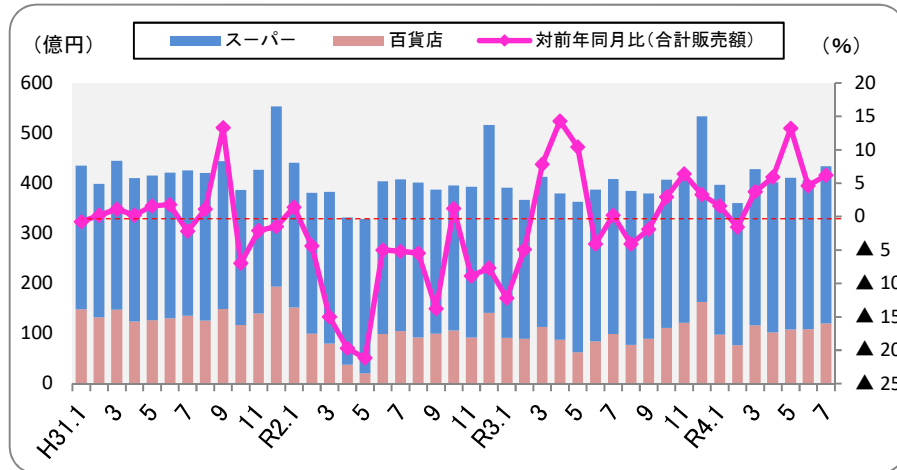
項目	全国の動向	北海道の動向
	内閣府「月例経済報告」 (令和4年9月30日発表)	北海道経済産業局 「管内経済概況」 (令和4年10月18日発表)
全体	緩やかに持ち直している	持ち直しの動きに弱さがみられる
個人消費	緩やかに持ち直している	一部に弱さが残るものの、持ち直しの動きがみられる
住宅投資	底堅い動きとなっている	<u>一部に弱さが残るものの、持ち直しの動きがみられる</u>
設備投資	持ち直しの動きがみられる	増加している
生産	持ち直しの動きがみられる	弱含みとなっている
公共投資	底堅さが増している	増加した
雇用情勢	持ち直している	弱い動きがみられる
企業倒産	おおむね横ばいとなっている	<u>件数は同数、負債総額は減少した</u>
観光	—	持ち直している

2. 主要経済指標の動き

個人消費、雇用状況、倒産の状況など、最近の主要経済指標の推移をご紹介します。

● 個人消費の動向（その1）

【図1】百貨店・スーパー販売額の推移(札幌市) 7月分

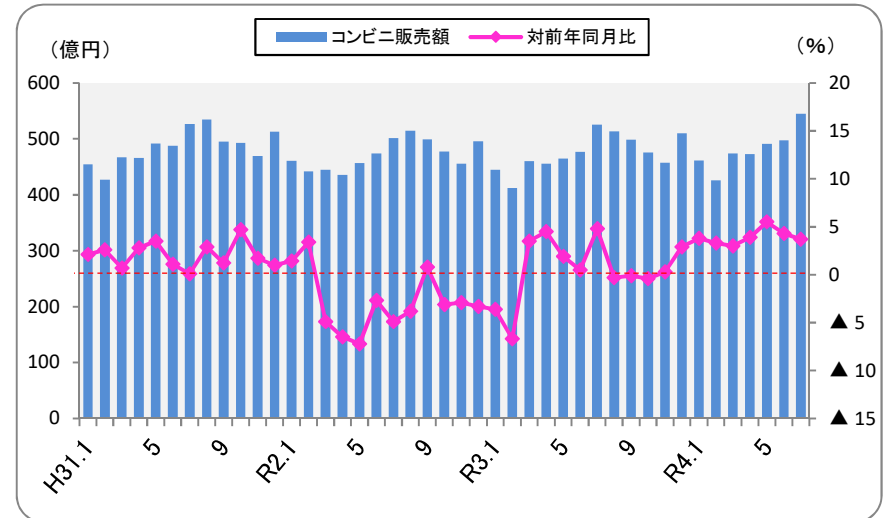


* 品目別百貨店・スーパー販売額前年同月比(札幌市) (%)

	合計				
	衣料品	身の回り品	飲食料品	その他	
合計	6.2	18.6	18.0	2.8	8.7
百貨店	20.4	24.6	17.6	15.3	22.6
スーパー	1.6	3.4	19.5	1.2	2.2

<資料>北海道経済産業局

【図2】コンビニ販売額の推移(北海道) 7月分



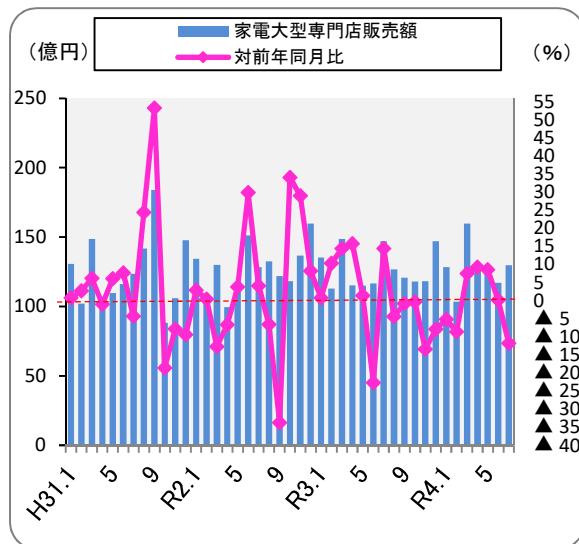
<資料>北海道経済産業局

- 令和4年7月の百貨店・スーパー販売額(札幌市)は433億円で、5か月連続で前年同月を上回りました(+6.2%) (図1)。業態別では、百貨店(+20.4%)、スーパー(+1.6%)ともに前年同月を上回りました。品目別では、衣料品、身の回り品、飲食料品、その他の全ての項目で前年同月を上回りました。
- 令和4年7月のコンビニエンスストア販売額(北海道)は545億円で、9か月連続で前年同月を上回りました(+5.5%) (図2)。

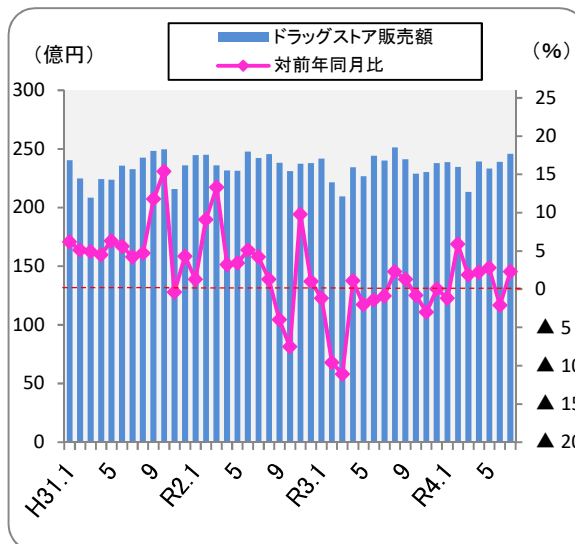
※百貨店スーパー販売額については、令和2年3月に対象事業所の見直しを行ったため、対前年同月比の数値調整を行っています。

● 個人消費の動向（その2）

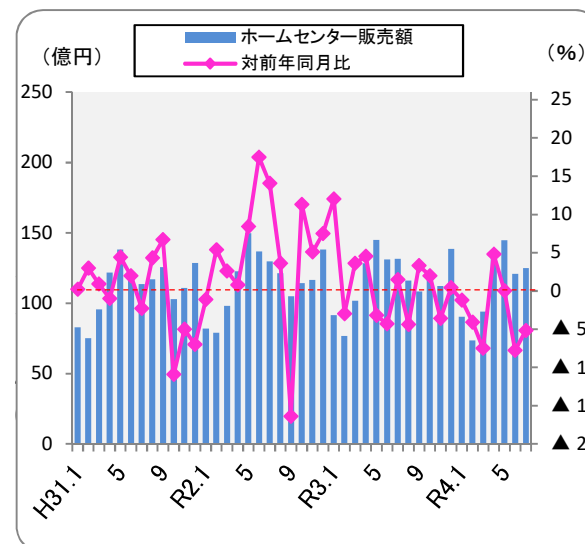
【図3】家電大型専門店販売額の推移（北海道）
7月分



【図4】ドラッグストア販売額の推移（北海道）
7月分



【図5】ホームセンター販売額の推移（北海道）
7月分

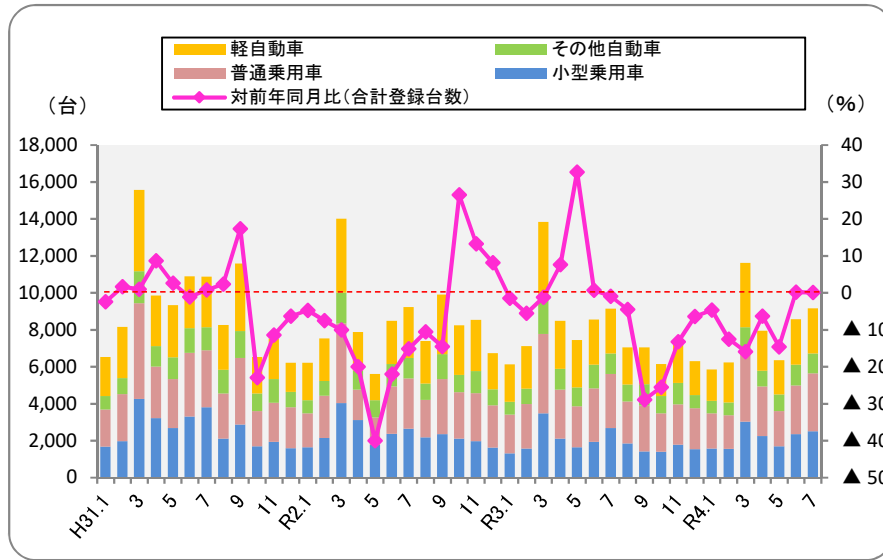


<資料>北海道経済産業局

- 令和4年7月の家電大型専門店販売額（北海道）は、130億円で、5か月振りに前年同月を下回りました（▲11.8%）（図3）。
- 令和4年7月のドラッグストア販売額（北海道）は、246億円で、2ヶ月振りに前年同月を上回りました（+2.3%）（図4）。
- 令和4年7月のホームセンター販売額（北海道）は、125億円で、2か月連続で年同月を下回りました（▲5.2%）（図5）。

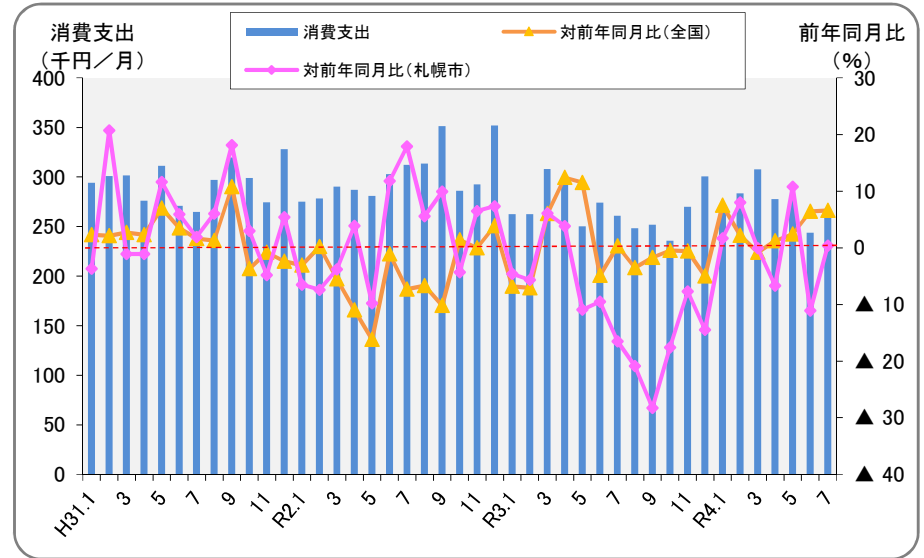
● 個人消費の動向（その3）

【図6】新車登録台数の推移(札幌運輸局管内)7月分



<資料>自販連札幌支部、全国軽自動車協会連合会札幌地区事務取扱所

【図7】消費支出(札幌市) 7月分



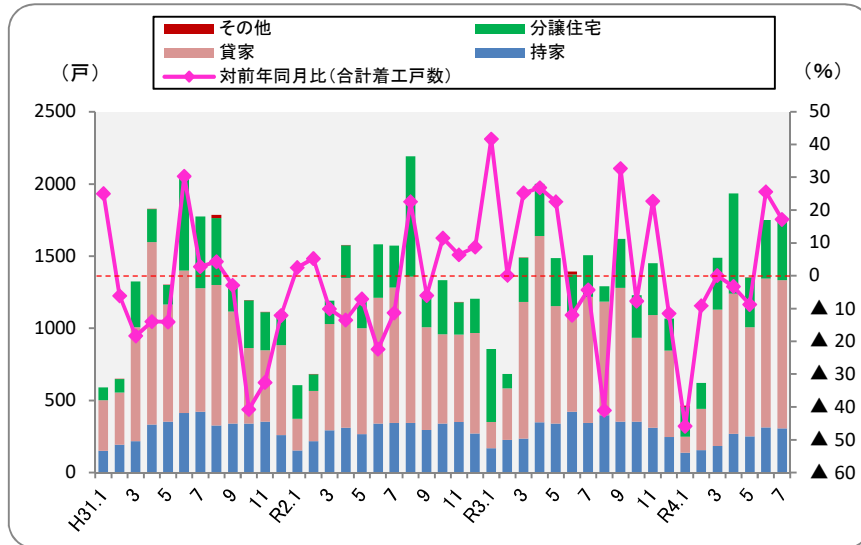
集計世帯数
全国:7,391 札幌市:90

<資料>総務省統計局「家計調査」

- 令和4年7月の新車登録（届出）台数（札幌運輸局管内）は、9,159台となり、2か月連続で前年同月を上回りました（+0.1%）。車種別では、普通乗用車（+7.6%）、軽自動車（+0.9%）が前年同月を上回り、小型乗用車（▲6.7%）が前年同月を下回りました（図6）。
- 令和4年7月の家計調査（総務省統計局）によると、一世帯当たり（二人以上の世帯）の消費支出は261,641円となり、2か月振りに前年同月を上回りました（+0.4%）（図7）。

● 住宅着工の動向

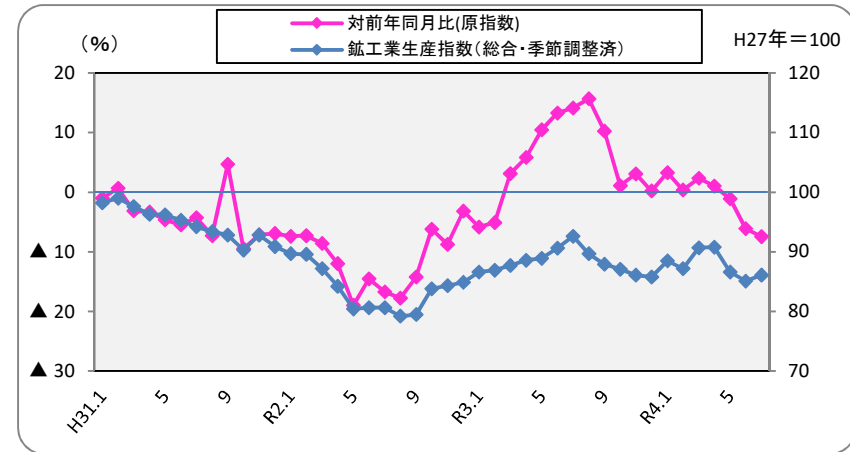
【図8】新設住宅着工戸数の推移(札幌市) 7月分



<資料>国土交通省

● 鉱工業の生産動向

【図9】鉱工業生産指数の推移(北海道) 7月分



* 主な業種別の前月に対する上昇・低下項目(北海道)

	業種	ウエイト(%)	季節調整済指数	前月比(%)
上昇	鉄鋼業	7.9	92.6	+ 12.8
	輸送機械工業	6.8	96.4	+ 6.5
	パルプ・紙・紙加工品工業	13.1	60.2	+ 6.0
	印刷業	4.1	75.8	+ 3.0
下降	食料品工業	25.9	106.2	▲ 4.2
	化学・石油石炭製品工業	7.6	63.2	▲ 6.0
	金属製品工業	7.6	60.2	▲ 15.0

ウエイトは鉱工業生産指数(北海道)全体への影響の大きさを表すもの。
上記の7業種については、札幌市の製造業における付加価値額が大きいものから選定した。
<資料>北海道経済産業局

○令和4年7月の新設住宅着工戸数(札幌市)は1,765戸となり、2か月連続で前年同月を上回りました(+17.2%) (図8)。

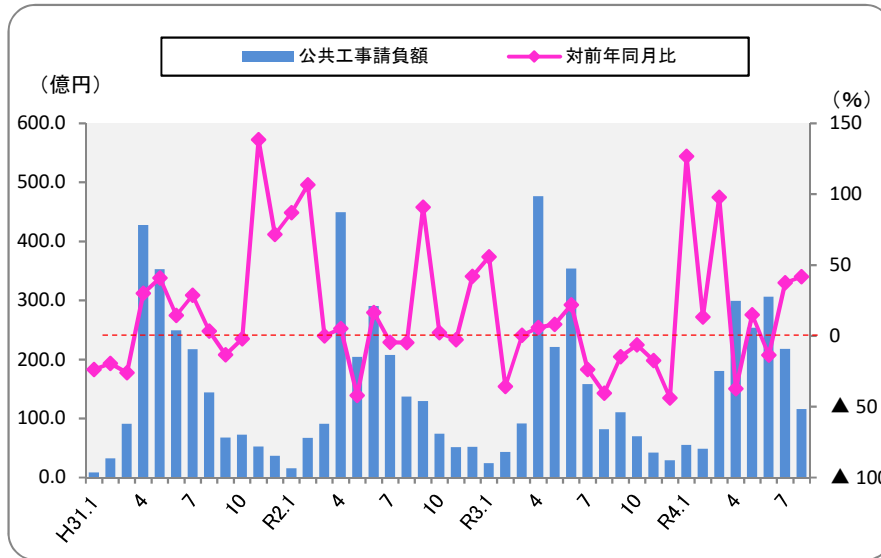
内訳は、持家が▲10.8%、賃貸が+17.1%、分譲住宅は+48.4%でした。

○令和4年7月の鉱工業生産指数(北海道)は、86.1(季節調整済指数、速報値)となり、前月比+1.2と3か月振りに上回りました(図9)。

なお、前年同月比では▲7.5%(季節調整を行わない原指数)と下回りました。

● 公共工事の動向

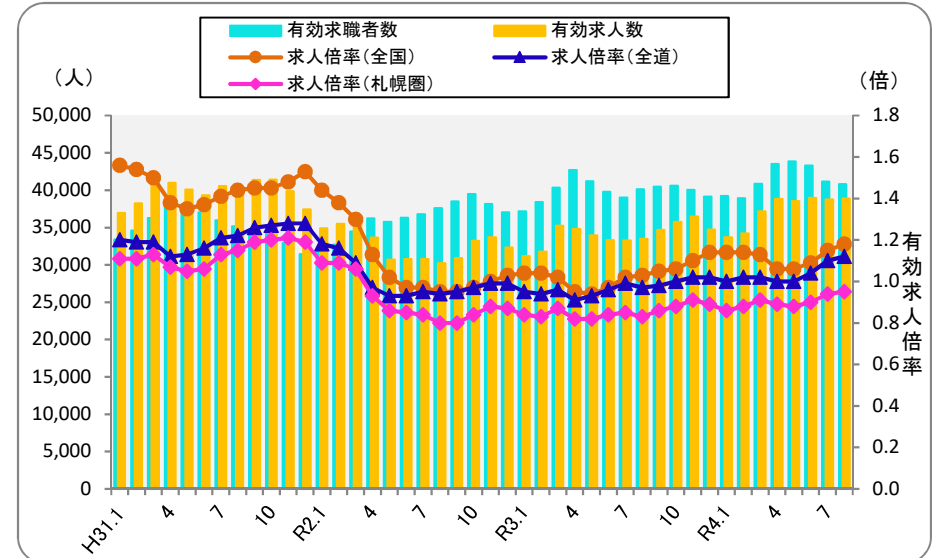
【図10】公共工事請負額の推移(石狩管内) 8月分



<資料>北海道建設業信用保証㈱

● 雇用情勢

【図11】求職・求人、有効求人倍率の推移(札幌圏) 8月分

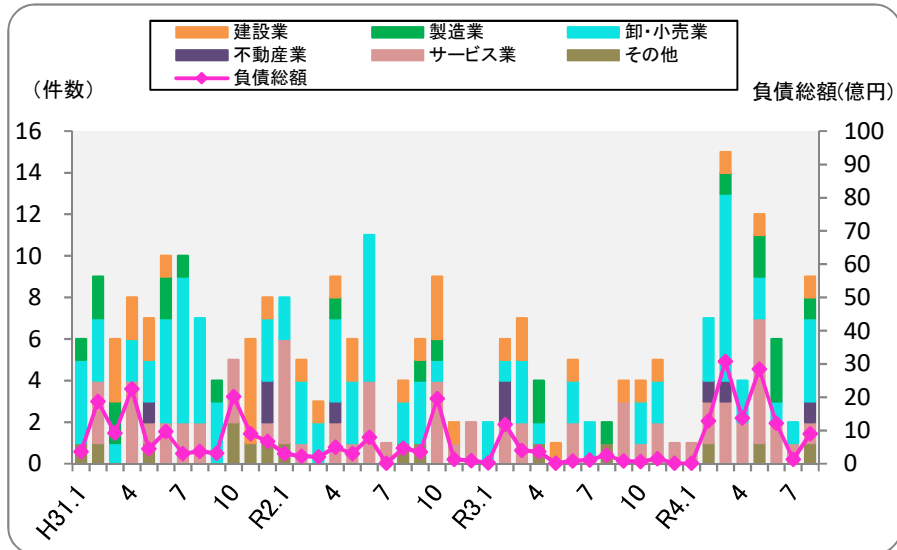


<資料>厚生労働省・北海道労働局
 ※札幌圏とは、札幌市、江別市、北広島市、石狩市(浜益区を除く)、当別町、新篠津村を指す。
 ※上記数値は、学卒を除き常時パートタイムを含む。

○令和4年8月の公共工事請負額(石狩管内)は116億円となり、2か月連続で前年同月を上回りました。(41.7%) (図10)。
 ○令和4年8月の有効求人倍率(札幌圏)は、0.95と、14か月連続で前年同月を上回りました(+0.12ポイント) (図11)。
 有効求人数は17か月連続で前年同月を上回りました(前年同月比+16.2%)。また、有効求職者数は26か月連続で前年同月を上回りました(前年同月比+1.8%)。

● 倒産状況

【図12】企業倒産件数と負債総額の推移(札幌市) 8月分



＜資料＞(株)帝国データバンク
 ※会社更生法、民事再生法、破産法、特別清算による負債額1,000万円以上の法的整理が対象。

○令和4年8月の法的整理による企業倒産件数(札幌市)は9件で、前年同月を7件上回りました。負債総額は9億円で、前年同月を6億円上回りました(図12)。

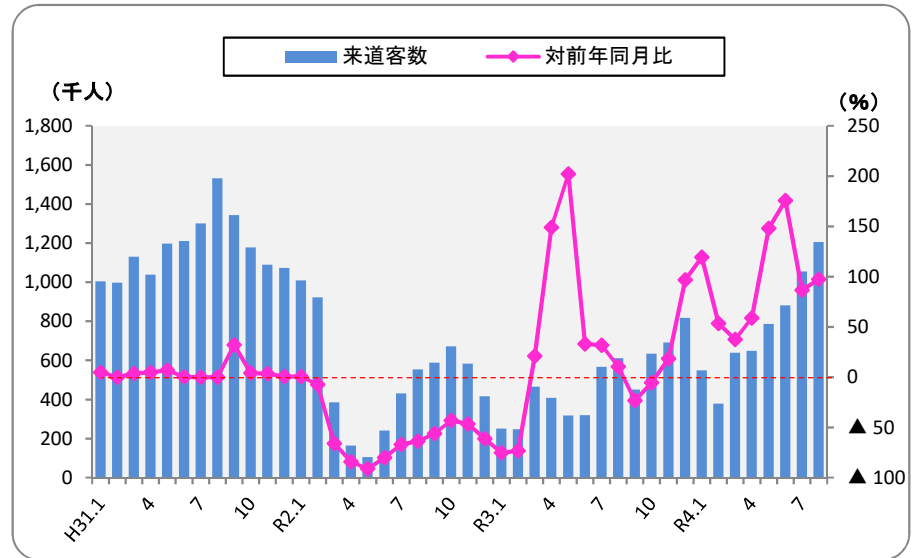
なお、負債額が10億円を超える大型倒産は0件でした。

○令和4年8月の来道者数(北海道)は120.5万人で、10か月連続で前年同月を上回りました(+97.4%) (図13)。

【参考】令和4年7月の外国人入国者数(新千歳空港)は2,242人でした(図14)。

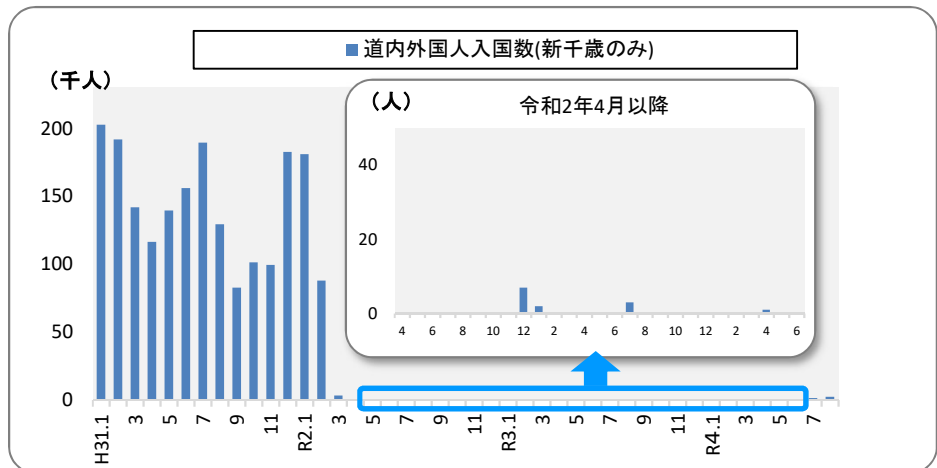
● 観光客の動向

【図13】来道者数の推移(北海道) 8月分



＜資料＞(公社)北海道観光振興機構

【図14:(参考)】外国人入国者数(新千歳空港)8月分



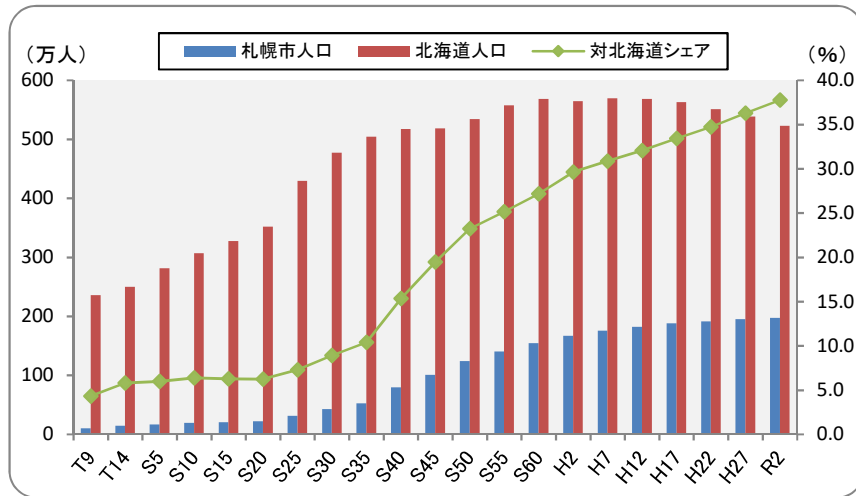
＜資料＞出入国管理統計統計

3. 札幌の産業規模

札幌の産業規模を、「人口」、「事業所数・従業者数」、「市内総生産」等の分野ごとに紹介します。

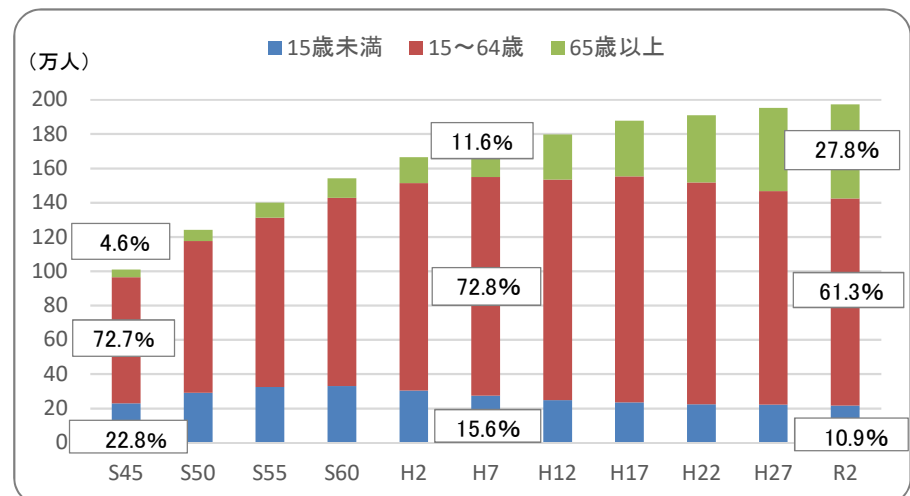
● 札幌市の人口

【図15】札幌市・北海道の人口の推移(外国人を含む)



<資料>総務省統計局「国勢調査」、北海道総合政策部地域行政局、札幌市まちづくり政策局政策企画部 (人口数は各年10月1日現在)

【図16】札幌市の年齢別人口の推移(外国人を含む)



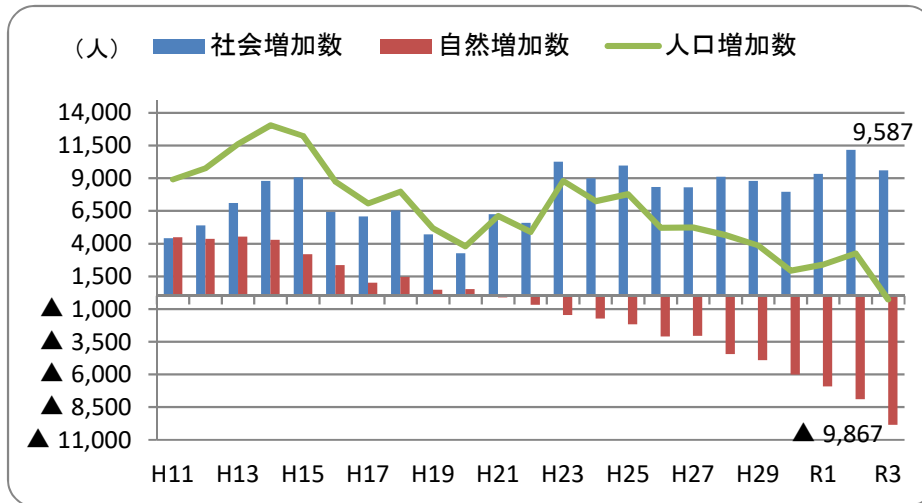
<資料>総務省統計局「国勢調査」、札幌市まちづくり政策局政策企画部 (人口数は各年10月1日現在)

- 国勢調査による5年毎の人口推移をみると、近年、札幌市は人口増加率が鈍化傾向にあります。また、札幌市の人口の対全道シェアは年々高まっており、令和2年は37.8%となっています(図15)。
- また、5年毎の年齢別人口の推移を見ると、65歳以上の人口の割合が増加する一方で、15歳～64歳の生産年齢人口の割合が減少する傾向が続いています(図16)。

3. 札幌の産業規模

札幌の産業規模を、「人口」、「事業所数・従業者数」、「市内総生産」等の分野ごとに紹介します。

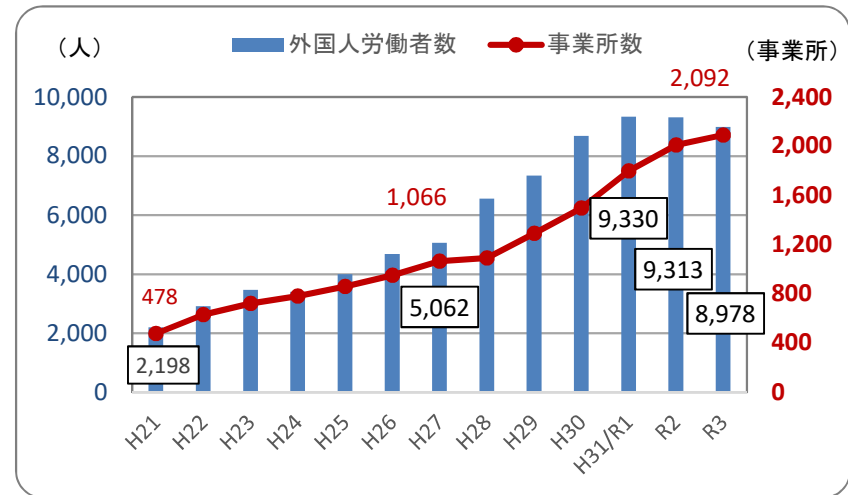
【図17】札幌市の人口動態の推移(日本人のみ)



<資料>札幌市住民基本台帳

● 札幌圏の外国人雇用状況

【図18】札幌圏の外国人雇用事業所数及び外国人労働者数



<資料>厚生労働省北海道労働局「外国人雇用状況の届出状況」(各年10月末現在)

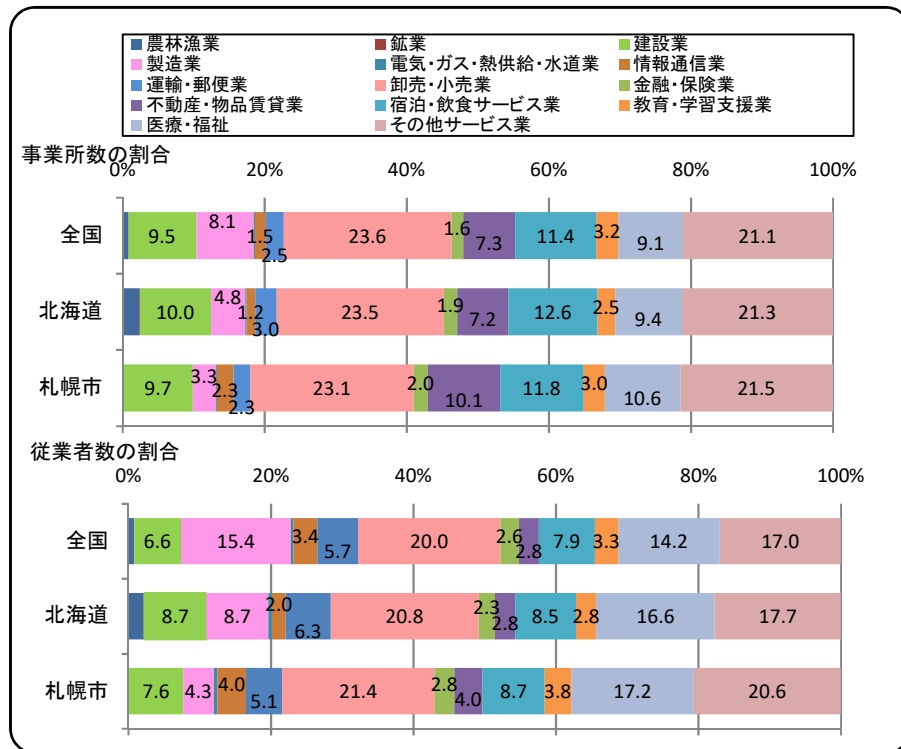
※札幌圏とは、札幌市、江別市、北広島市、石狩市(浜益区を除く)、当別町、新篠津村を指す。

○住民基本台帳による近年の人口動態の推移をみると、自然増加(出生-死亡)は平成21年からマイナスに転じており、少子化傾向が表れています。その一方、社会増加(転入-転出)は平成24年から概ね8千~9千人台の規模で推移しておりました。令和3年には、自然減少数(▲9,867人)が社会増加数(+9,587人)を上回り、人口減少(▲280人)となりました。(図17)。

○また、札幌圏の外国人雇用状況の推移をみると、近年、外国人雇用事業所数及び外国人労働者数はともに増加傾向にありましたが、外国人労働者数は令和2年、令和3年の2年連続で減少しました。(図18)。

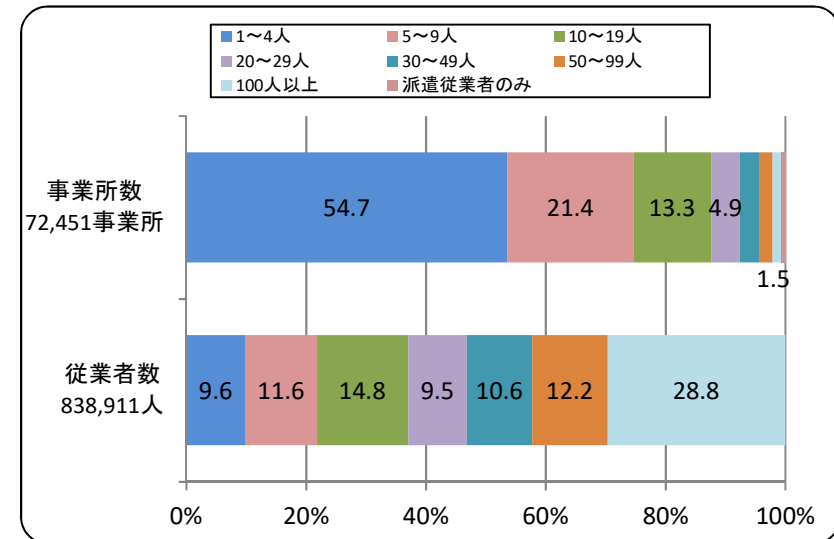
札幌市事業所数・従業者数

【図19】事業所数と従業者数の産業別内訳(民営)(令和3年6月1日現在)



<資料>総務省統計局 令和3年「経済センサス活動調査(速報値)」

【図20】従業者規模別事業所数及び従業者数の割合(民営)(平成28年6月1日現在)

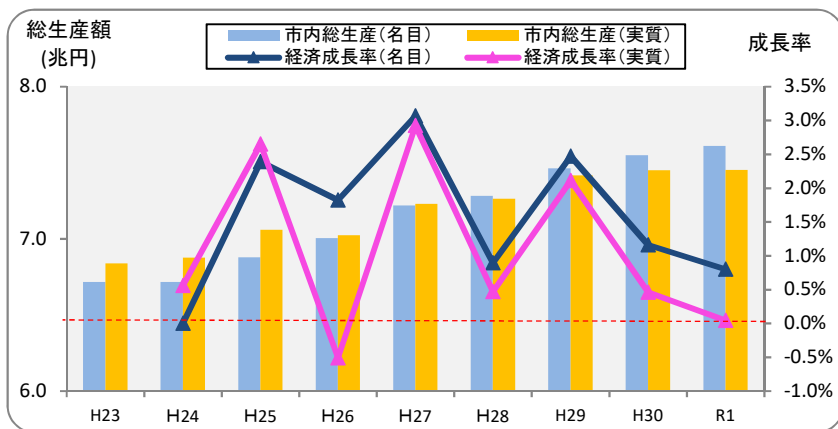


<資料>総務省統計局 平成28年「経済センサス活動調査」

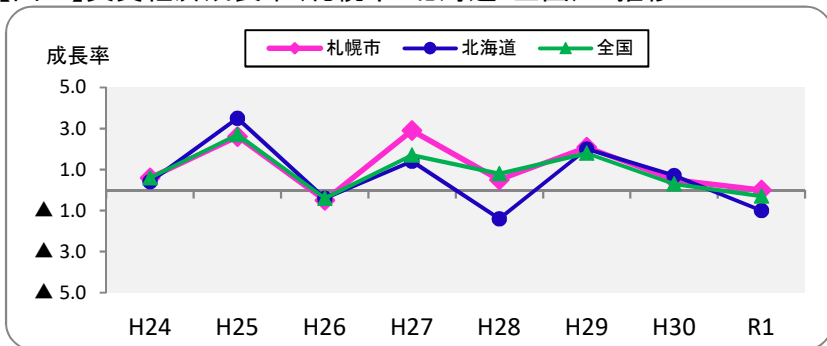
- 札幌市の産業構造は、事業所数、従業者数とともに、全国に比べて製造業などの2次産業の割合が低く、3次産業が中心となっています(図19)。
- 従業者規模別に札幌市の事業所数をみると、従業者「1~4人」が全体の53.6%と半数以上を、事業所規模9人以下の事業所が、事業所全体の約4分の3を占めています。また、「100人以上」の事業所は、事業所数では事業所全体のわずか1.4%ですが、従業者数では約3割を占めています(図20)。

札幌の市内総生産・市民所得

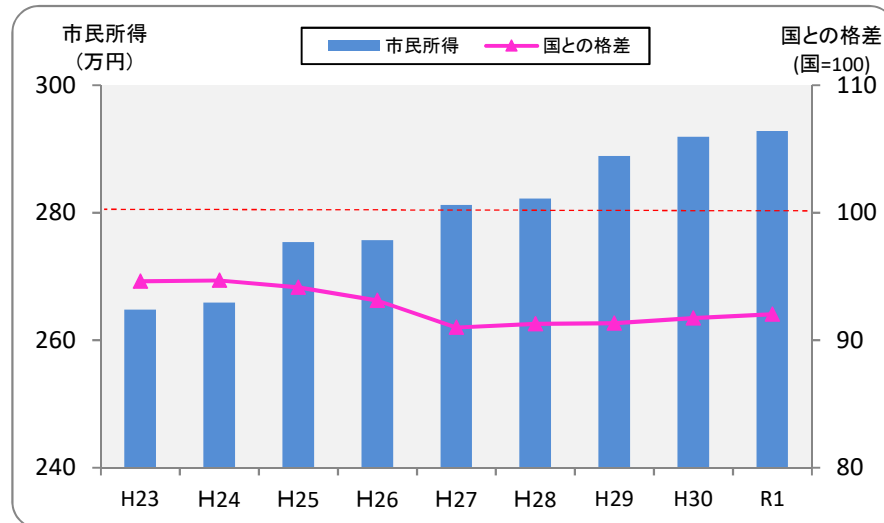
【図21】総生産額・経済成長率の推移



【図22】実質経済成長率(札幌市・北海道・全国)の推移



【図23】札幌市の一人当たり市民所得と国民所得との格差の推移

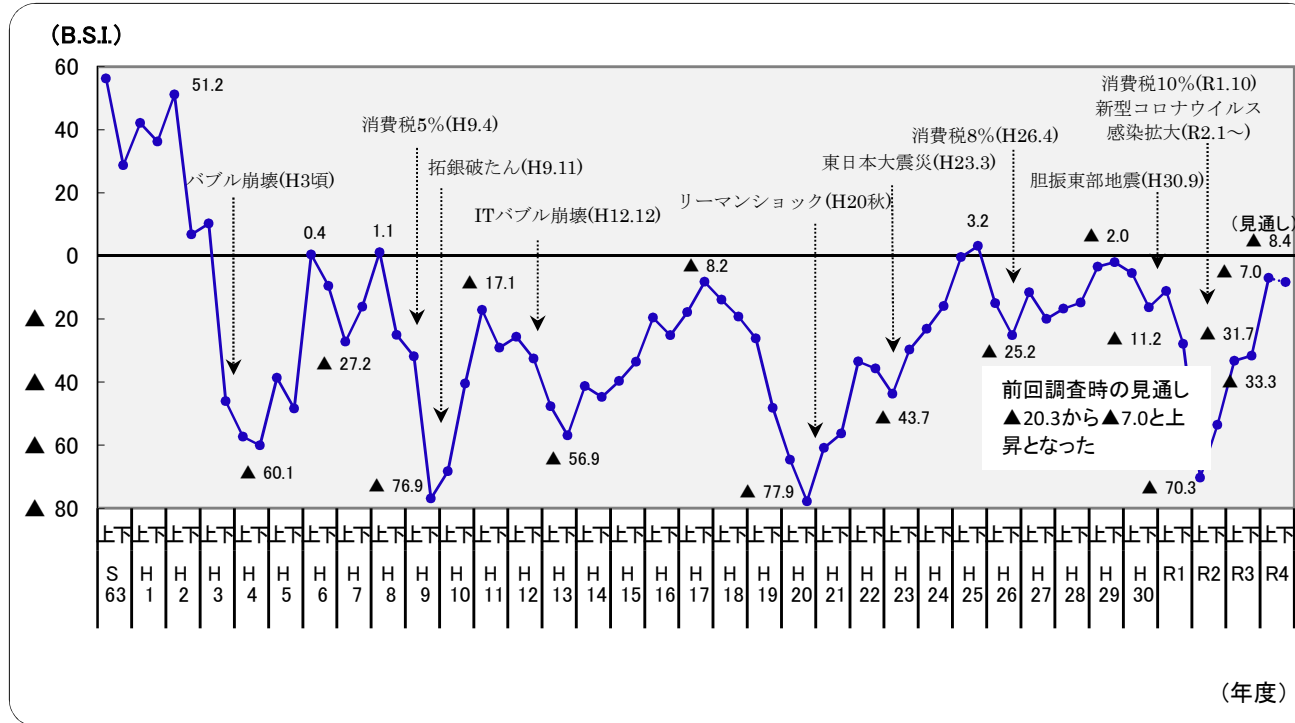


<資料>内閣府「令和元年度国民経済計算」、北海道「令和元年度道民経済計算」、まちづくり政策局政策企画部「令和元年度札幌市民経済計算」

- 令和元年度の札幌市の市内総生産は、名目7兆6100億円（経済成長率+0.8%）、実質7兆4530億円（経済成長率+0.0%）です。名目は8年連続のプラス、実質は5年連続のプラスとなっています（図21）。
- 令和元年度の実質経済成長率は、札幌市+0.0%に対し、全道+1.0%、全国▲0.3%となっております（図22）。
- 令和元年度の市民1人当たりの市民所得は、2,928千円で5年連続で増加（+0.3%）となりました。また、札幌市の1人当たり市(国)民所得の対全国比(全国=100)は92.0で、前年度と比べて0.3ポイント上昇しました（図23）。

● 市内企業の景況感

【図24】企業経営動向調査の結果



※B.S.I.(景況判断指数)
 景気が以前と比較して、「上昇している」と回答した企業の割合から「下降している」と回答した企業の割合を差し引いた数値。札幌市では、毎年度2回調査を実施している。

○令和4年度上期（R4年4月～R4年9月）の市内の景気について、令和3年度下期に比べて「上昇」とみる企業の割合（21.1%）から「下降」とみる企業の割合（28.1%）を減じた市内景況判断B. S. I. は、▲7.0であり、4期連続の上昇となりました。（図24）。

○令和4年度下期（R4年10月～R5年3月）の市内の景気の見通しについて、今期に比べて、「上昇」とみる企業の割合（15.6%）から「下降」とみる企業の割合（24.0%）を減じた市内景況判断B. S. I.（見通し）は▲8.4となり、今期（▲7.0）と比べて下降する見通しとなっています（図24）。

● 主要経済指標（その1）

	個人消費														新車登録台数 (札幌運輸局管内)	物価		家計調査			
	百貨店・スーパー販売額(札幌市) (平成27年6月まで大型小売店販売額)						コンビニ販売額 (北海道)		家電大型専門店販売額 (北海道)		ドラッグストア販売額 (北海道)		ホームセンター販売額 (北海道)			消費者物価指数 (札幌市) (R2=100)	名目消費支出(札幌市)				
	百貨店		スーパー		コンビニ		家電大型		ドラッグストア		ホームセンター		前年比 (%)	全世帯			勤労者世帯				
	(億円)	前年比(%)	(億円)	前年比(%)	(億円)	前年比(%)	(億円)	前年比(%)	(億円)	前年比(%)	(億円)	前年比(%)		(円)			前年比(%)	(円)	前年比(%)		
平成21年	4,924	▲ 3.6	1,783	▲ 11.7	3,141	1.7	4,312	1.5					87,394	▲ 8.4		288,835	0.0	313,775	2.7		
22年	4,855	▲ 1.4	1,631	▲ 8.5	3,225	2.7	4,405	2.1					93,351	6.8		300,961	4.2	332,230	5.9		
23年	4,910	1.1	1,576	▲ 3.4	3,335	3.4	4,708	6.9					82,756	▲ 11.3		270,689	▲ 10.1	282,619	▲ 14.9		
24年	4,894	▲ 0.3	1,567	▲ 0.5	3,337	0.1	4,920	4.5					105,030	26.9		281,575	4.0	307,517	8.8		
25年	4,949	1.1	1,595	1.7	3,355	0.5	5,073	3.1					112,487	7.1		279,190	▲ 0.8	298,615	▲ 2.9		
26年	5,079	2.6	1,615	1.3	3,464	3.2	5,248	3.4	1,432		2,098		114,763	2.0		285,154	2.1	299,012	0.1		
27年	5,047	1.3	1,616	0.0	3,431	1.9	5,420	3.3	1,353	▲ 5.5	2,237	6.9	1,311	▲ 0.4	97.7	272,124	▲ 4.6	301,719	0.9		
28年	4,998	0.9	1,584	▲ 2.0	3,415	2.2	5,523	1.9	1,368	1.1	2,402	7.4	1,301	▲ 0.8	97.2	287,325	5.6	311,037	3.1		
29年	5,113	2.3	1,657	4.6	3,456	1.2	5,628	1.9	1,412	3.2	2,525	5.0	1,300	▲ 0.1	98.2	286,698	▲ 0.2	306,787	▲ 1.4		
30年	5,162	1.0	1,667	0.6	3,496	1.2	5,710	1.5	1,437	1.8	2,624	3.9	1,337	2.8	98.8	281,054	▲ 2.0	312,713	1.9		
31年/1年	5,180	0.4	1,670	0.2	3,510	0.4	5,826	2.0	1,505	4.7	2,783	6.0	1,329	▲ 0.6	100.3	294,682	4.8	313,060	0.1		
2年	4,771	▲ 7.9	1,125	▲ 32.6	3,645	3.9	5,657	▲ 2.9	1,529	1.6	2,869	3.1	1,393	4.9	100.0	301,683	2.4	334,015	6.7		
3年	4,832	1.3	1,190	5.7	3,642	▲ 0.1	5,694	0.6	1,523	▲ 0.4	2,809	▲ 2.1	1,398	0.3	99.9	268,396	▲ 11.0	281,309	▲ 15.8		
2年1月	441	1.4	152	2.3	289	0.9	461	1.4	134	2.9	245	1.7	82	▲ 1.1	100.9	274,960	▲ 6.5	307,287	▲ 4.7		
2年2月	381	▲ 4.4	100	▲ 24.9	282	5.9	442	3.4	103	0.8	245	9.0	79	5.1	100.6	278,294	0.8	303,470	▲ 7.0		
2年3月	383	▲ 15.0	80	▲ 45.7	303	0.0	445	▲ 4.9	130	▲ 12.7	236	13.3	98	2.6	100.7	290,108	▲ 3.8	328,509	0.0		
2年4月	332	▲ 19.7	38	▲ 69.4	294	1.0	436	▲ 6.5	100	▲ 6.7	232	3.2	123	0.8	100.3	286,794	3.9	342,249	27.8		
2年5月	329	▲ 21.2	21	▲ 83.8	308	6.9	456	▲ 7.2	114	3.8	231	3.4	150	8.4	100.2	280,683	▲ 9.8	309,394	▲ 6.0		
2年6月	404	▲ 5.0	99	▲ 24.1	305	5.1	474	▲ 2.7	151	29.9	248	5.1	137	17.5	100.0	302,753	11.8	312,915	6.6		
2年7月	408	▲ 5.2	105	▲ 22.5	303	4.5	501	▲ 4.9	128	4.1	242	4.2	130	14.1	99.5	312,129	17.9	329,986	17.6		
2年8月	401	▲ 5.5	92	▲ 26.5	309	4.9	514	▲ 3.8	133	▲ 6.6	246	1.3	121	3.6	99.7	313,469	5.6	321,482	▲ 0.7		
2年9月	387	▲ 13.8	100	▲ 33.1	288	▲ 2.6	499	0.8	122	▲ 33.8	238	▲ 4.0	105	▲ 16.4	99.6	351,028	9.9	460,202	34.7		
2年10月	396	1.2	106	▲ 9.0	290	7.3	478	▲ 3.1	118	34.1	231	▲ 7.5	114	11.3	99.4	285,942	▲ 4.3	321,698	7.2		
2年11月	393	▲ 8.9	92	▲ 34.4	301	5.2	456	▲ 2.9	137	29.0	237	9.8	117	5.1	99.4	292,298	6.5	324,332	9.7		
2年12月	516	▲ 7.7	141	▲ 27.2	375	4.4	495	▲ 3.3	160	8.2	238	1.0	138	7.5	99.6	351,739	7.3	346,652	▲ 0.3		
3年1月	391	▲ 12.2	91	▲ 40.0	300	4.0	445	▲ 3.6	135	0.8	242	▲ 1.2	92	12.0	99.8	262,282	▲ 4.6	286,935	▲ 6.6		
3年2月	366	▲ 4.9	90	▲ 10.1	277	▲ 1.6	412	▲ 6.7	113	9.8	222	▲ 9.5	77	▲ 2.8	99.7	262,343	▲ 5.7	298,351	▲ 1.7		
3年3月	413	7.8	113	41.1	300	▲ 1.0	460	3.5	149	14.5	210	▲ 11.1	102	3.6	100.0	307,902	6.1	332,844	1.3		
3年4月	380	14.3	88	131.8	292	▲ 0.8	455	4.5	115	15.8	234	1.1	128	4.5	99.2	297,568	3.8	291,877	▲ 14.7		
3年5月	363	10.4	62	201.6	301	▲ 2.4	465	1.9	115	1.4	227	▲ 2.0	145	▲ 3.2	99.5	250,181	▲ 10.9	265,253	▲ 14.3		
3年6月	388	▲ 4.1	85	▲ 14.3	303	▲ 0.7	477	0.5	117	▲ 22.7	244	▲ 1.4	131	▲ 4.3	99.6	274,026	▲ 9.5	269,180	▲ 14.0		
3年7月	408	0.2	99	▲ 5.4	309	2.1	526	4.8	147	14.5	240	▲ 0.9	132	1.5	99.9	260,690	▲ 6.5	266,377	▲ 19.3		
3年8月	385	▲ 4.1	77	▲ 16.1	307	▲ 0.6	513	▲ 0.3	127	▲ 4.4	251	2.3	116	▲ 4.4	99.9	248,034	▲ 20.9	243,149	▲ 24.4		
3年9月	380	▲ 1.9	89	▲ 10.3	290	1.0	498	▲ 0.1	121	▲ 0.8	241	1.3	108	3.3	100.2	251,558	▲ 28.3	275,862	▲ 40.1		
3年10月	407	2.9	111	4.7	296	2.2	476	▲ 0.4	118	▲ 0.1	229	▲ 0.8	117	2.0	100.0	235,706	▲ 17.6	236,346	▲ 26.5		
3年11月	418	6.4	121	31.8	297	▲ 1.3	457	0.3	118	▲ 13.4	230	▲ 3.0	112	▲ 3.6	100.3	269,840	▲ 7.7	292,704	▲ 9.8		
3年12月	533	3.3	163	15.5	370	▲ 1.4	510	2.9	147	▲ 7.9	238	0.0	139	0.4	100.5	300,619	▲ 14.5	316,835	▲ 8.6		
4年1月	397	1.6	98	7.3	299	▲ 0.2	461	3.8	128	▲ 5.2	239	▲ 1.2	91	▲ 1.2	100.5	266,740	1.7	288,982	0.7		
4年2月	361	▲ 1.6	77	▲ 13.8	283	2.3	426	3.3	103	▲ 8.6	235	5.9	74	▲ 4.1	100.9	283,294	8.0	305,597	2.4		
4年3月	428	3.7	116	2.9	311	4.0	474	3.0	160	7.5	214	1.9	94	▲ 7.5	101.5	307,691	▲ 0.1	315,342	▲ 5.3		
4年4月	402	5.9	102	16.6	300	2.7	473	3.9	126	9.3	239	2.2	134	4.8	102.2	277,694	▲ 6.7	311,970	6.9		
4年5月	411	13.2	108	73.2	303	0.8	491	5.5	125	8.6	233	2.8	145	▲ 0.0	102.7	277,204	10.8	319,904	20.6		
4年6月	406	4.6	108	28.0	297	▲ 1.9	497	4.3	117	0.2	239	▲ 2.1	121	▲ 7.8	102.7	243,599	▲ 11.1	268,223	▲ 0.4		
4年7月	433	6.2	120	20.4	314	1.6	545	3.7	130	▲ 11.8	246	2.3	125	▲ 5.2	103.2	261,641	0.4	304,821	14.4		
資料	北海道経済産業局														自販連、軽自動車連	総務省統計局	総務省統計局				

※百貨店・スーパー販売額については、令和3年3月に調査対象事業所の見直しを行ったため対前年同月比の数値調整を行っています。

※表中の一部の数字は速報値であるため、のちに発表される確報値と若干異なる場合があります。

※四捨五入の関係で、月別の値と年合計の値が合致しない場合があります。

※消費者物価指数については、令和3年7月分データから、基準年が平成27年から令和2年に改定となっています。

● 主要経済指標 (その2)

	住宅		生産(北海道)				公需(石狩管内)		雇用(札幌圏)				倒産(帝国データバンク)		倒産(東京商工リサーチ)		観光									
	新設住宅着工戸数 (札幌市)		鉱工業生産指数 (総合・原指数)		鉱工業生産指数 (季節調整済指数)		公共工事請負額		有効求人倍率		有効求人数		有効求職者数		件数		負債額		件数		負債額		来道客数		外国人入国者数 新千歳空港【参考】	
	(戸)	前年比 (%)	(H27= 100)	前年比 (%)	(H27= 100)	前月比 (%)	(億円)	前年比 (%)	(倍)	前年差	(人)	前年比 (%)	(人)	前年比 (%)	(件)	前年比 (%)	(億円)	(件)	前年比 (%)	(億円)	(千人)	前年比 (%)	(千人)	前年比 (%)	(千人)	前年比 (%)
平成21年	11,121	▲ 38.2					1,504	7.5	0.31	▲ 0.11	194,393	▲ 15.8	634,902	16.7	154	▲ 22.2	1,449	215	▲ 30.0	1,404	11,574	▲ 7.1	298	▲ 4.2		
22年	13,546	21.8				1,526	1.5	0.33	0.02		220,864	13.6	659,521	3.9	145	▲ 5.8	296	194	▲ 9.8	350	11,442	▲ 1.1	363	21.8		
23年	16,116	19.0				1,306	▲ 14.4	0.38	0.05		252,147	14.2	676,014	2.5	144	▲ 0.7	295	186	▲ 4.1	279	10,533	▲ 7.9	290	▲ 20.1		
24年	18,091	12.3				1,401	7.3	0.49	0.11		310,416	23.1	635,073	▲ 6.1	158	9.7	338	176	▲ 5.4	347	11,648	10.6	390	34.5		
25年	16,688	▲ 7.8	107.8	-	107.8	-	1,609	14.8	0.65	0.16	372,253	19.9	573,808	▲ 9.6	118	▲ 25.3	5,266	133	▲ 24.4	5,289	12,146	4.3	506	29.7		
26年	15,399	▲ 7.7	103.6	▲ 3.9	103.7	▲ 3.8	1,727	7.3	0.80	0.14	409,438	10.0	514,841	▲ 10.3	119	0.8	122	132	▲ 0.8	131	12,236	0.7	662	30.8		
27年	16,393	6.5	100.0	▲ 3.5	100.0	▲ 3.5	1,605	▲ 7.1	0.92	0.13	450,486	10.0	489,864	▲ 4.9	102	▲ 14.3	312	109	▲ 17.4	320	12,658	3.5	948	43.2		
28年	18,916	15.4	99.4	▲ 0.6	99.4	▲ 0.7	1,518	▲ 5.4	0.97	0.05	450,467	▲ 0.0	464,571	▲ 5.2	106	3.9	405	116	6.4	411	13,391	5.8	1,148	21.1		
29年	18,785	▲ 0.7	100.8	1.4	100.9	1.6	1,489	▲ 1.9	1.03	0.06	463,724	2.9	451,018	▲ 2.9	102	▲ 3.8	157	112	▲ 3.4	172	13,724	2.5	1,493	30.0		
30年	17,687	▲ 5.8	98.5	▲ 2.3	98.5	▲ 2.4	1,475	▲ 0.9	1.08	0.05	468,715	1.1	435,665	▲ 3.4	80	▲ 21.6	74	91	▲ 18.8	86	13,465	▲ 1.9	1,695	13.5		
31年/1年	15,999	▲ 9.5	94.5	▲ 4.1	94.8	▲ 3.8	1,752	18.8	1.13	0.05	477,466	1.9	422,452	▲ 3.0	86	7.5	113	88	▲ 3.3	115	14,082	4.6	1,732	2.2		
2年	15,548	▲ 2.8	83.8	▲ 11.3	83.7	▲ 11.7	1,769	1.0	0.91	▲ 0.22	393,209	▲ 17.6	434,842	2.9	66	▲ 23.3	53	73	▲ 17.0	62	6,062	▲ 57.0	272	▲ 84.3		
3年	16,071	3.4	88.2	5.2	88.2	5.4	1,702	▲ 3.8	0.85	▲ 0.06	408,538	3.9	478,896	10.1	43	▲ 34.8	27	40	▲ 45.2	25	5,772	▲ 4.8	0	▲ 100.0		
2年1月	605	2.5	84.0	▲ 7.4	89.7	▲ 1.3	16	86.9	1.09	▲ 0.02	34,881	▲ 5.6	31,900	▲ 4.4	8	33.3	3	8	14.3	7	1,008	0.4	181	▲ 10.7		
2年2月	682	5.2	84.0	▲ 7.3	89.6	▲ 0.1	67	106.7	1.09	▲ 0.02	35,493	▲ 7.2	32,695	▲ 5.5	5	▲ 44.4	2	6	▲ 33.3	4	922	▲ 7.5	88	▲ 54.2		
2年3月	1,190	▲ 10.1	90.3	▲ 8.6	87.2	▲ 2.7	91	0.0	1.06	▲ 0.07	36,606	▲ 10.5	34,455	▲ 5.0	3	▲ 50.0	2	4	▲ 42.9	3	384	▲ 66.0	3	▲ 97.8		
2年4月	1,578	▲ 13.5	82.2	▲ 12.0	84.2	▲ 3.4	450	5.1	0.93	▲ 0.14	33,664	▲ 17.8	36,236	▲ 5.7	9	12.5	5	9	80.0	5	164	▲ 84.2	0	▲ 100.0		
2年5月	1,210	▲ 7.1	74.7	▲ 19.0	80.4	▲ 4.5	204	▲ 42.1	0.86	▲ 0.19	30,674	▲ 23.5	35,769	▲ 6.1	6	▲ 14.3	3	10	11.1	5	105	▲ 91.2	0	▲ 100.0		
2年6月	1,581	▲ 22.4	81.3	▲ 14.5	80.6	0.2	291	16.6	0.85	▲ 0.21	30,758	▲ 21.7	36,293	▲ 2.0	11	10.0	8	8	▲ 27.3	4	240	▲ 80.2	0	▲ 100.0		
2年7月	1,573	▲ 11.3	82.3	▲ 16.7	80.6	0.0	208	▲ 4.5	0.84	▲ 0.29	30,792	▲ 24.1	36,772	2.2	1	▲ 90.0	0	3	▲ 70.0	1	430	▲ 66.9	0	▲ 100.0		
2年8月	2,190	22.6	74.0	▲ 17.8	79.2	▲ 1.7	137	▲ 4.8	0.80	▲ 0.35	30,241	▲ 25.1	37,580	6.9	4	▲ 42.9	5	5	▲ 28.6	5	553	▲ 63.9	0	▲ 100.0		
2年9月	1,219	▲ 6.0	82.1	▲ 14.2	79.5	0.4	129	90.9	0.80	▲ 0.39	30,902	▲ 25.3	38,483	10.8	6	50.0	4	5	150.0	2	587	▲ 56.3	0	▲ 100.0		
2年10月	1,332	11.5	92.1	▲ 6.2	83.8	5.4	74	2.3	0.84	▲ 0.36	33,204	▲ 19.8	39,461	14.6	9	80.0	20	8	33.3	17	671	▲ 43.0	0	▲ 100.0		
2年11月	1,182	6.4	87.8	▲ 8.7	84.3	0.6	51	▲ 2.6	0.88	▲ 0.33	33,688	▲ 15.5	38,143	15.8	2	▲ 66.7	1	4	▲ 42.9	5	583	▲ 46.4	0	▲ 100.0		
2年12月	1,206	8.7	90.7	▲ 3.2	84.9	0.7	52	42.0	0.87	▲ 0.32	32,306	▲ 13.7	37,055	17.9	2	▲ 75.0	1	3	▲ 62.5	6	415	▲ 61.3	0	▲ 100.0		
3年1月	857	41.7	79.1	▲ 5.8	86.6	2.0	24	55.7	0.84	▲ 0.25	31,152	▲ 10.7	37,157	16.5	2	▲ 75.0	0	1	▲ 87.5	0	250	▲ 75.2	0	▲ 100.0		
3年2月	683	0.1	79.7	▲ 5.1	86.9	0.3	43	▲ 35.7	0.83	▲ 0.26	31,748	▲ 10.6	38,397	17.4	6	20.0	12	6	0.0	12	247	▲ 73.2	0	▲ 100.0		
3年3月	1,490	25.2	93.1	3.1	87.7	0.9	91	0.5	0.87	▲ 0.19	35,226	▲ 3.8	40,340	17.1	7	133.3	4	8	100.0	4	465	21.1	0	▲ 100.0		
3年4月	2,001	26.8	87.0	5.8	88.6	1.0	477	6.0	0.82	▲ 0.11	34,792	3.4	42,688	17.8	4	▲ 55.6	4	3	▲ 66.7	3	408	148.9	0	-		
3年5月	1,484	22.6	82.5	10.4	88.9	0.3	221	8.2	0.82	▲ 0.04	33,936	10.6	41,200	15.2	1	▲ 83.3	0	2	▲ 80.0	1	317	202.0	0	-		
3年6月	1,392	▲ 12.0	92.1	13.3	90.6	1.9	354	21.9	0.84	▲ 0.01	33,309	8.3	39,776	9.6	5	▲ 54.5	1	4	▲ 50.0	1	320	33.1	0	-		
3年7月	1,506	▲ 4.3	93.9	14.1	92.6	2.2	158	▲ 23.8	0.85	0.01	33,269	8.0	38,993	6.0	2	100.0	1	2	▲ 33.3	1	566	31.6	0	-		
3年8月	1,292	▲ 41.0	85.6	15.7	89.7	▲ 3.1	82	▲ 40.4	0.83	0.03	33,465	10.7	40,106	6.7	2	▲ 50.0	3	1	▲ 80.0	0	610	10.4	0	-		
3年9月	1,618	32.7	90.5	10.2	87.9	▲ 2.0	110	▲ 14.6	0.86	0.06	34,684	12.2	40,462	5.1	4	▲ 33.3	1	4	▲ 20.0	1	450	▲ 23.4	0	-		
3年10月	1,230	▲ 7.7	93.1	1.1	87.1	▲ 0.9	70	▲ 6.4	0.88	0.04	35,733	7.6	40,596	2.9	4	▲ 55.6	1	3	▲ 62.5	0	634	▲ 5.5	0	-		
3年11月	1,451	22.8	90.5	3.1	86.1	▲ 1.1	42	▲ 17.4	0.91	0.03	36,483	8.3	40,056	5.0	5	150.0	2	5	25.0	2	690	18.5	0	-		
3年12月	1,067	▲ 11.5	90.9	0.2	85.8	▲ 0.3	29	▲ 43.9	0.89	0.02	34,741	7.5	39,125	5.6	1	▲ 50.0	0	1	▲ 66.7	0	817	96.7	0	▲ 100.0		
4年1月	464	▲ 45.9	81.7	3.3	88.5	3.1	55	126.7	0.86	0.02	33,703	8.2	39,227	5.6	1	▲ 50.0	0	0	▲ 100.0	0	548	119.3	0	▲ 100.0		
4年2月	621	▲ 9.1	80.0	0.4	87.2	▲ 1.5	49	13.4	0.88	0.05	34,226	7.8	38,921	1.4	7	16.7	13	7	16.7	15	378	53.3	0	-		
4年3月	1,490	0.0	95.3	2.4	90.7	4.0	181	97.9	0.91	0.04	37,179	5.5	40,852	1.3	15	114.3	31	15	87.5	30	639	37.4	0	-		
4年4月	1,935	▲ 3.3	87.9	1.0	90.8	0.1	299	▲ 37.2	0.89	0.07	38,854	11.7	43,528	2.0	4	0.0	14	4	33.3	14	648	58.9	0	-		
4年5月	1,353	▲ 8.8	81.6	▲ 1.1	86.6	▲ 4.6	254	14.9	0.88	0.06	38,552	13.6	43,872	6.5	12	1,100.0	28	13	550.0	27	785	147.9	0	-		
4年6月	1,749	25.6	86.5	▲ 6.1	85.1	▲ 1.7	306	▲ 13.5	0.90	0.06	38,960	17.0	43,301	8.9	6	20.0	12	7	75.0	13	881	175.6	0	-		
4年7月	1,765	17.2	86.9	▲ 7.5	86.1	1.2	218	37.5	0.94	0.09	38,748	16.5	41,155	5.5	2	0.0	1	3	50.0	7	1,054	86.4	1	46700.0		
4年8月							116	41.7	0.95	0.12																